



Coordinateurs :



# 2025

## Synthèse de la démarche MhéO-LigérO



Vue aérienne d'un site suivi : la Plaine de la Madier à Tarnac (19), F.Yvonne – 2023

Conservatoire d'espaces naturels de Nouvelle-Aquitaine  
6, ruelle du Theil – 87510 Saint-Gence  
Tel : 05.55.03.29.07. Fax : 05.55.03.29.30.  
Courriel : [siege@cen-na.org](mailto:siege@cen-na.org) Site : <https://cen-nouvelle-aquitaine.org/>





## 1<sup>ère</sup> synthèse de la démarche MhéO-LigéroO Sur la Creuse, Corrèze et Haute-Vienne

### RÉDACTION et ANALYSE DES DONNÉES

Murielle LENCROZ, Frédéric YVONNE

### RECOLTE DES DONNÉES

Murielle LENCROZ, Olivier RASCLE et Frédéric YVONNE

### CONCEPTION DES CARTES

Frédéric YVONNE

### COORDINATION

Erwan HENNEQUIN

### RELECTURE

Olivier RASCLE, Erwan HENNEQUIN

## Table des matières

1 La Démarche MhéO.....	5
1.1 Les objectifs de MhéO.....	5
1.2 Les outils de MhéO.....	6
1.3 La démarche LigéRO.....	7
2. Les sites suivis .....	8
2.1 Localisation des sites.....	8
2.2 Maître d’ouvrage, objectifs et milieux.....	11
3. Les protocoles et indices utilisés .....	14
3.1 Les différents protocoles.....	14
3.2 les indices de suivis mis en place .....	15
Conclusion et perspectives.....	20

## Introduction

En 2009 naissait le programme RhoMÉO sur le bassin Rhône Méditerranée, réunissant gestionnaires, chercheurs et experts des zones humides, dans l'objectif de définir un cadre commun pour évaluer des milieux humides. Cinq ans après la Fédération des Conservatoires d'espaces naturels souhaite étendre la démarche au niveau national, intitulée Mhéo pour « Milieux Humides, évaluation, observation ». Cette action est inscrite dans le 4<sup>ème</sup> Plan national des milieux humides du Ministère de la Transition Ecologique. Lors de la déclinaison du dispositif à l'échelle du bassin de la Loire nommé LigérO, le conservatoire d'espaces naturels du Limousin fait partie des 11 opérateurs qui expérimentent les protocoles, comme le conservatoire d'espaces naturels de Poitou-Charentes.

Depuis le nombre de sites engagés dans la démarche LigérO ou Mhéo n'a pas cessé de croître. Il a semblé nécessaire au conservatoire d'espaces naturels de Nouvelle-Aquitaine (CEN NA) de réaliser un état de l'art sur la dynamique de cette démarche sur son territoire, en commençant par 3 départements : Creuse, Corrèze, Haute-Vienne.

Cette première synthèse présente succinctement les démarches Mhéo et LigérO et apporte un éclairage sur le nombre de sites concernés, sur les principaux objectifs définis ainsi que sur les types de protocoles retenus.

## I La démarche Mhéo

Pour rappel cette démarche s'adresse aux acteurs et gestionnaires des zones humides qui veulent mettre en place des suivis de l'évolution de l'état des milieux humides. Elle a été construite comme un outil technique et opérationnel et fait référence à des indicateurs issus d'une réflexion et d'un travail scientifique.

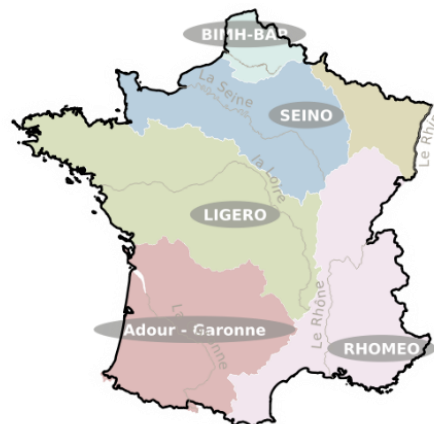
### 1.1 Les objectifs de Mhéo

- Accompagner les projets des bassins et agences de l'eau dans la mise en place des suivis des milieux humides et le déploiement des protocoles ;
- Produire les outils nécessaires à l'échelle nationale ;
- Améliorer la bancarisation des données ;
- Mettre en place un réseau de sites démonstratifs ;
- Concevoir et mettre en œuvre une stratégie d'information (présentation, diffusion), de sensibilisation (journées d'échanges, ateliers).

En 2014, la Fédération des Conservatoires d'espaces naturels envisage de décliner la démarche RhoMéo à l'échelle nationale. Cette démarche prend alors le nom de Mhéo, pour « Milieux humides, évaluation, observation ». L'action nationale de Mhéo est co-portée par la Fédération des Conservatoires d'espaces naturels et Patrinat, sous l'égide du ministère de l'Écologie. Elle associe également de nombreux partenaires : Office français de la biodiversité, Agences de l'eau, DREAL, Conservatoires d'espaces naturels, Forum des marais atlantiques, scientifiques, sociétés naturalistes, etc.

Mhéo est décliné dans les différents bassins hydrographiques du territoire, en lien notamment avec la Conservatoires d'espaces naturels du territoire :

- Rhône-Méditerranée-Corse : RhoméO
- Loire-Bretagne : LigéRO
- Artois-Picardie : Bimh-Bap
- Seine-Normandie : Seino, en cours de déploiement
- Adour-Garonne : en cours de déploiement
- Rhin-Meuse : en cours de déploiement



## 1.2 Les outils de Mhéo

### Des protocoles communs :

Afin de connaître et partager à l'échelle nationale le suivi et l'évaluation de l'évolution des milieux humides, la démarche Mhéo a pour tronc commun cinq protocoles :

- Flore : permet d'évaluer les niveaux d'engorgement, la fertilité du sol, ou la qualité floristique,
- Pédologie : renseigne sur le niveau d'humidité du sol,
- Piézométrie : indique la dynamique hydrologique de la nappe,
- Odonates : permet d'évaluer l'intégrité du peuplement d'odonates en lien avec le fonctionnement du site,
- Amphibiens : repose sur la sensibilité de ces espèces à la qualité de l'eau et de l'environnement du site.

### Les indicateurs sont aux nombres de six :

- Niveau d'humidité du sol
- Indice floristique d'engorgement
- Indice floristique de fertilité du sol
- Dynamique hydrologique de la nappe
- Intégrité du peuplement d'odonates
- Intégrité du peuplement d'amphibiens

Les indicateurs inhérents aux protocoles pédologie et piézométrie peuvent être suivis similairement sur tous les bassins. Les indicateurs inhérents aux protocoles flore, odonates et amphibiens font appel à des listes d'espèces de références spécifiques à chaque bassin.

Cette démarche comprend donc un cadre méthodologique, des fiches protocoles, des fiches indicateurs, un outil d'enregistrement des données nommé « calculatrice » qui permet d'obtenir les valeurs d'indice requis. Il faut également y ajouter des modules de formation ainsi que de l'accompagnement.

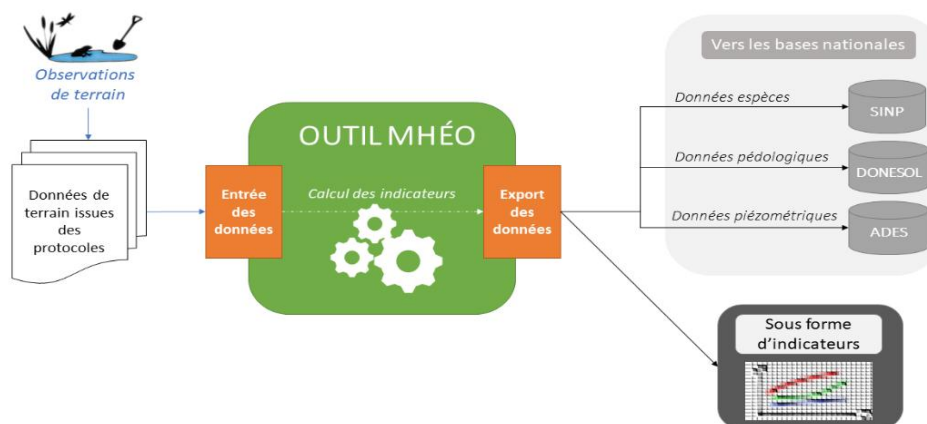
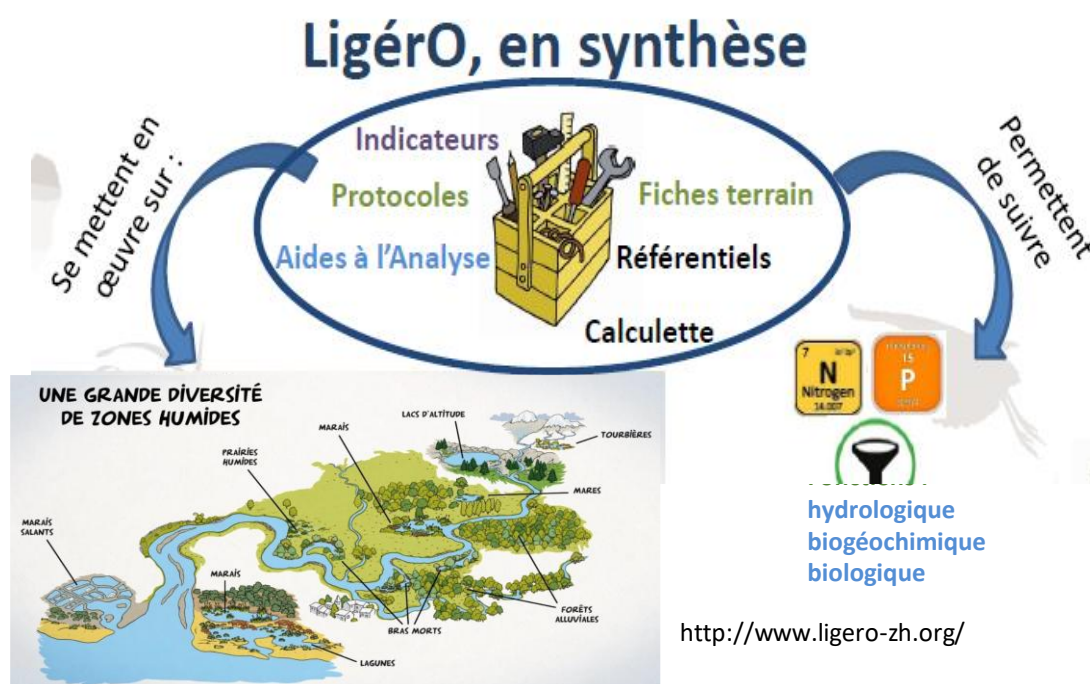
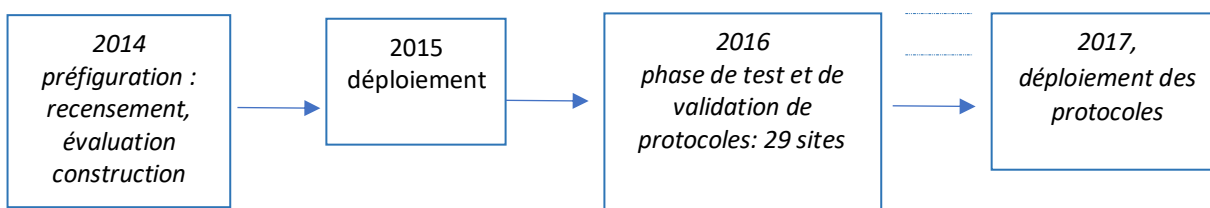


Schéma théorique des flux de données autour de la boîte à outils Mhéo. Réalisation : FCEN

### 1.3 La démarche LigéO

Elle correspond au dispositif d'observation engagé sur le bassin de la Loire en 2015, émanant du programme RhoMÉO. Le projet bénéficie d'un soutien financier du FEDER POPL et de l'Agence de l'eau Loire-Bretagne.

Le Conservatoire d'espaces naturels Centre-Val de Loire et le Forum des Marais Atlantiques pilotent et accompagnent le déploiement de la boîte à outils des suivis des milieux humides. Ce programme répond aux objectifs croisés du Plan Loire Grandeur Nature et de l'Agence de l'Eau Loire-Bretagne.



#### La typologie LigéO des milieux humides

Le territoire de l'Agence de l'Eau Loire-Bretagne regroupe une grande diversité de milieux humides avec des fonctionnements divers. L'analyse des variations des valeurs indicatrices ne peut être identique pour l'ensemble des milieux humides présents sur le territoire. Il est donc proposé une adaptation de la typologie SDAGE, en retenant 9 des 13 types principaux avec quelques précisions et déclinaisons.

## Développement du programme LigéRO :

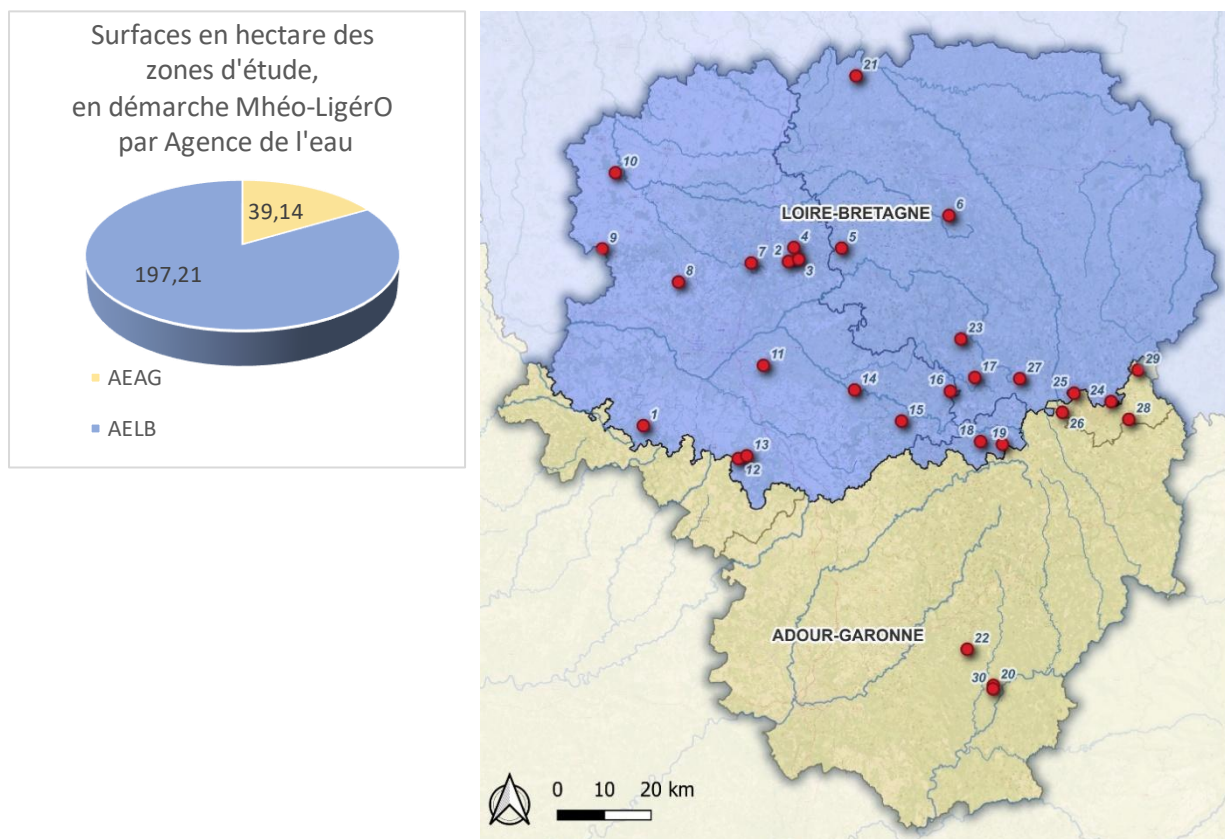
Le CEN Limousin, à l'époque, faisait partie des 11 opérateurs techniques qui ont testé sur le terrain les 5 protocoles de collecte de données. Il a contribué à ajuster et consolider la faisabilité technique et opérationnelle. C'est ainsi que dans les Monts d'Ambazac, en 2017, 3 sites ont été parmi les premiers équipés :

- RNR Tourbière des Dagues
- Tourbière de la Serre
- Tourbière de Mallety

## II Les sites suivis par le CEN Nouvelle-Aquitaine sur le territoire limousin

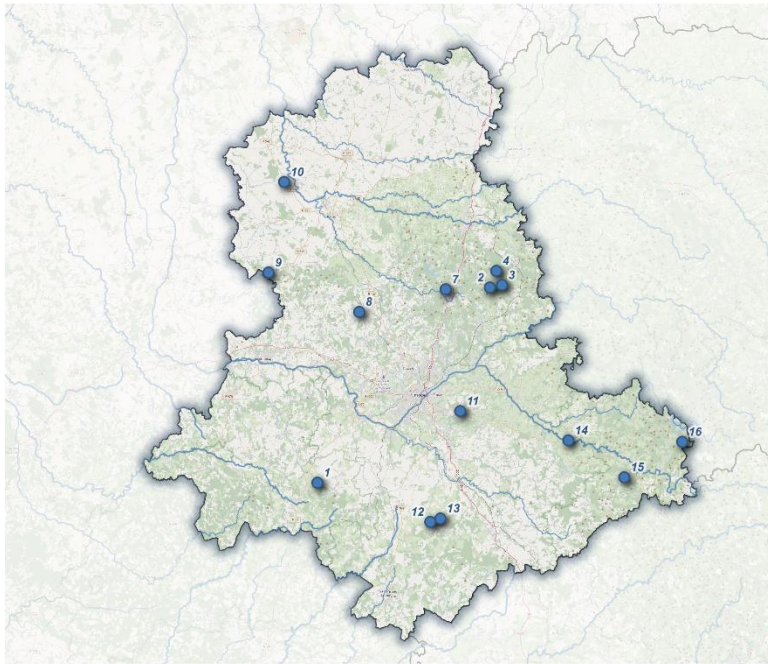
### 2.1 Localisation des sites

- ✓ Deux agences de l'eau sont concernées :  
L'agence de l'eau Loire Bretagne (83.44%) et l'agence de l'eau Adour-Garonne (16.56%) :



Carte des sites suivis par circonscription de bassin des agences de l'eau Loire-Bretagne et Adour-Garonne

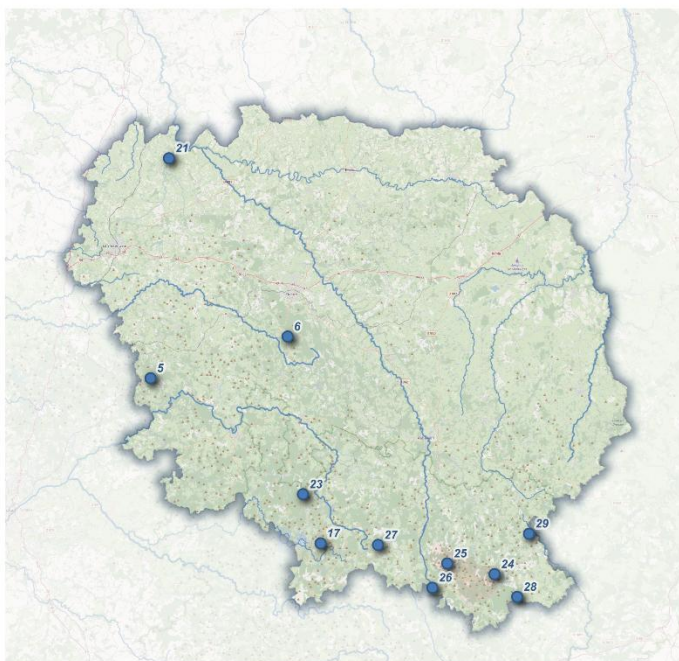
✓ Nombre de sites par département  
14 en Haute-Vienne selon la démarche LigéRO :



id	Nom du site	Commune
1	Prairie du Fond de la Bredonnelle	Pageas
2	RNN Tourbière des Dauges	Saint-Léger-La-Montagne
3	Tourbière de Mallety	Saint-Léger-La-Montagne
4	Tourbière de la Serre	Saint-Léger-La-Montagne
7	Tourbière de Venachat	Compreignac
8	Source du ruisseau de la Mothe	Peyrilhac
9	Zone humide de la ferme Excideuil	Nouic
10	Ferme de Maisons Vieilles	Saint-Bonnet-de-Bellac
11	Domaine de Pressac	Feyliat
12	Le Grand Monteil	Saint-Priest-Ligoure
13	Grands Prés	Château-Chervix
14	Ruisseau de Vergnas Excidioux	Neuvic-Entier
15	Suquet de la Grolle Le Mont	Eymoutiers
16	Gane Trejaune	Beaumont-du-Lac

Carte des sites suivis en Haute-Vienne

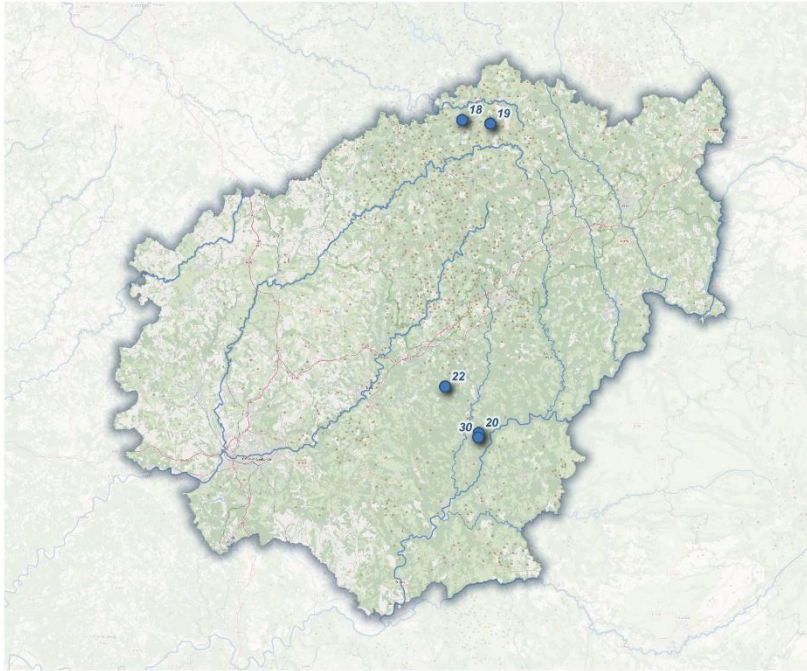
11 en Creuse dont 8 avec la démarche LigéRO et 3 la démarche Mhéo-Adour-Garonne :



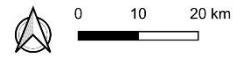
id	Nom du site	Commune
5	Tourbière de Friolouse	Saint-Goussaud
6	Zone humide des Chambons	Saint-Christophe
17	Ferme de Lachaud	Gentioux-Pigerolles
21	Grange du bois - Josnon	Crozant
23	Moulin de Prugnolas	Royère-de-Vassivière
24	Zone humide de Vernières	Malleret
25	Zone humide de Font Galant et Grand Breuil	La Courtine
26	Tourbière de Chirat	Le Mas-d'Artige
27	Tourbière des Salins	La Nouaille
28	Zone humide des Sources du ruisseau des Allis	saint oradoux de chirouze
29	Prairies humides du bassin verstant de la Ramade	Flayat

Carte des sites suivis en Creuse

5 en Corrèze dont 2 selon la démarche LigéO et 3 la démarche Mhéo-Adour-Garonne :

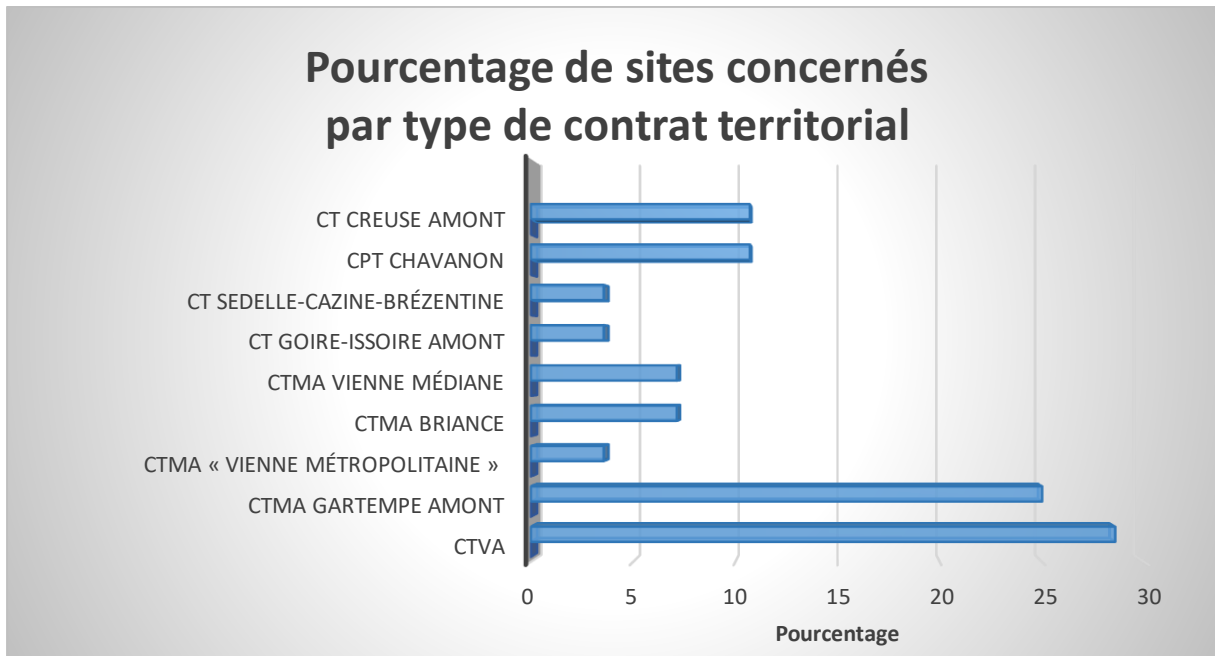


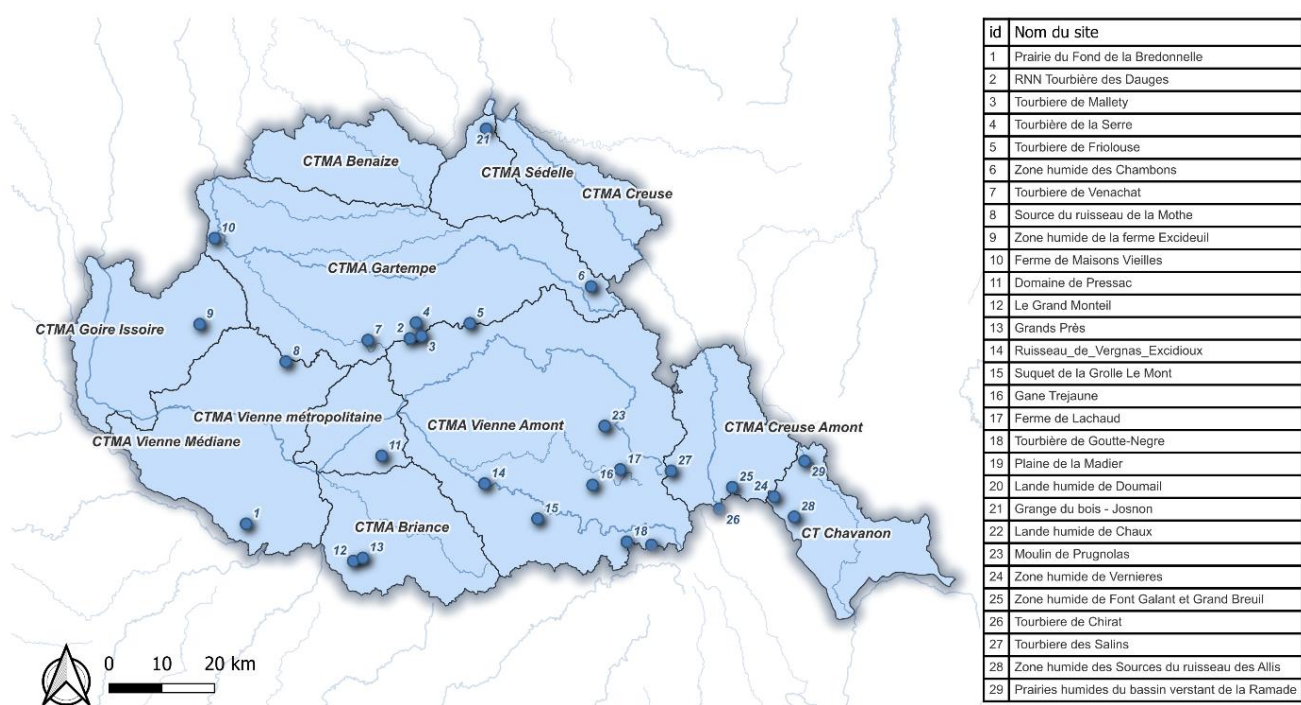
id	Nom du site	Commune
18	Tourbière de Goutte-Negre	Tarnac
19	Plaine de la Madier	Tarnac
20	Lande humide de Doumail	Gros-Chastang
22	Lande humide de Chaux	Saint-Martial-de-Gimeil
30	Landes humides de Magnac	Saint-Martin-la-Méanne



Carte des sites suivis en Corrèze

✓ Représentation des contrats territoriaux ayant des sites de suivis Mhéo-LigéO





Carte des sites suivis sur les périmètres des contrats territoriaux

## 2.2 Maître d’ouvrage, objectifs et milieux

### ✓ **Maîtrise foncière et maître d’ouvrage**

30 sites font l’objet d’un ou de plusieurs suivis selon la démarche Mhéo-LigérO. Seuls 3 d’entre eux ne sont pas des sites gérés par le conservatoire d’espaces naturels de Nouvelle-Aquitaine :

- Ruisseau de Vergnas – Excidioux : gestion du SABV sur la propriété de Monsieur CHARNIER, pour l’effacement de la digue d’Excidioux (87). Le CEN NA est prestataire du Syndicat d’Aménagement du Bassin de la Vienne (SABV) sur ce projet, réalisant exclusivement le suivi flore.
- Landes humides de Magnac : appartenant à la commune de Saint-Martin-La-Méanne, les suivis sont effectués par le CEN NA dans le cadre de la cellule d’assistance technique (CATZH).
- Lande humide de Doumail : propriété de la commune de Gros-Chastang, toujours via la CATZH.

Autre cas particulier :

- La lande humide des Chaux s'étend sur trois communes, Clergoux, Saint-Pardoux-La-Croisille et Saint-Martial-de-Gimel. Pour les secteurs situés sur Clergoux et Saint-Pardoux-La-Croisille, ils sont respectivement propriétés communales. Le CEN NA est lié par une convention tripartite avec chacune des communes et l'ONF. Le conservatoire réalise les suivis floristiques et pédologiques, dans le cadre de la démarche Mhéo alors que l'agglomération de Tulle se charge des suivis hydrologiques en suivant un autre protocole (Hydrindic). Au sujet de la zone sur la commune de Saint-Martial-de-Gimel, le conservatoire est propriétaire.
- Site de Rebière-Nègre : géré par le CENNA, fait bien l'objet de suivis depuis 2018 (hydrologique, pédologique et floristique) suite à l'effacement d'un plan d'eau communal, mais les protocoles n'entrent pas dans la démarche Mhéo-LigérO. Il n'apparaît donc pas dans ce bilan.
- les tourbières et landes d'Ars et du Ponts Tord : ont également des suivis de restauration hydrologique hors programme Mhéo-LigérO, depuis 2018 (30 tubes relevés manuels) ; ainsi que 3 sondes automatiques avec 1 barologger (2022) dans le cadre du Protocole UMS PatriNat MNHN : AMI évaluation de l'efficacité des mesures de restauration de milieux tourbeux.
- La tourbière du Ruisseau de la Grande Ribière fait également partie des sites qui comme les deux précédents, suivent des protocoles autres (9 sondes automatiques, protocole UMS PatriNat. MNHN)
- Le Site Pont la Pierre dans la RNR Haute-Vallée de la Vézère est dans la même situation. (6 sondes automatiques, protocole UMS PatriNat. MNHN).
- L'étang des Oussines et la tourbière de Chabannes font partie de la RNR Haute-Vallée de la Vézère et possèdent des suivis hydrologiques depuis 2022, selon un protocole spécifique réalisé par un prestataire spécialisé (5 sondes + 1 barologger pour le 1<sup>er</sup> site, 14 sondes + 1 barologger pour le 2<sup>nd</sup>).

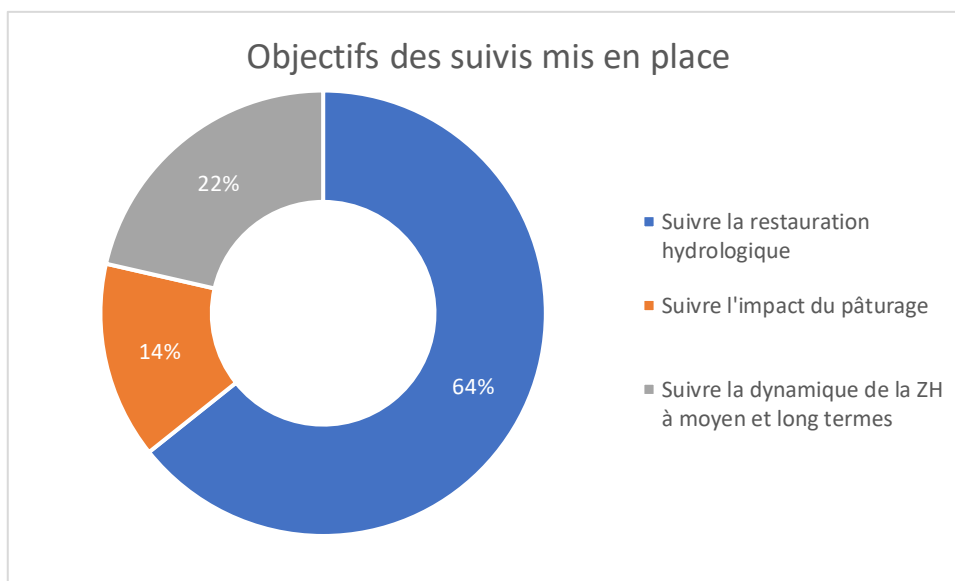
✓ **Les objectifs des suivis :**

La majorité des suivis sont liés à la réalisation de travaux de restauration hydraulique afin d'évaluer l'impact de ces derniers sur la dynamique des zones humides.

En second, l'objet de la mise en place de protocoles Mhéo-LigérO est d'améliorer les connaissances sur la fonctionnalité des zones humides, sur le moyen et long termes.

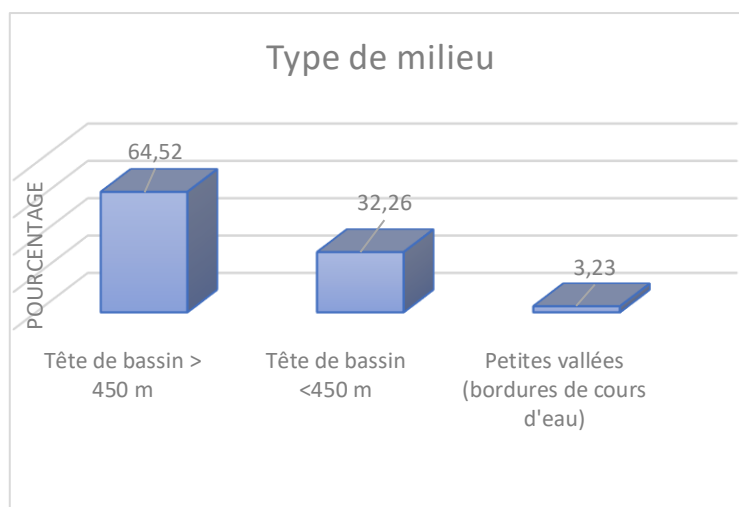
Quelques sites sont suivis pour mieux connaître et comprendre les effets du pâturages sur les milieux humides.

Dans tous les cas , ces suivis pourront également apporter des informations sur la résilience ou non de ces zones humides par rapport aux changements climatiques.



✓ **Les milieux concernés :**

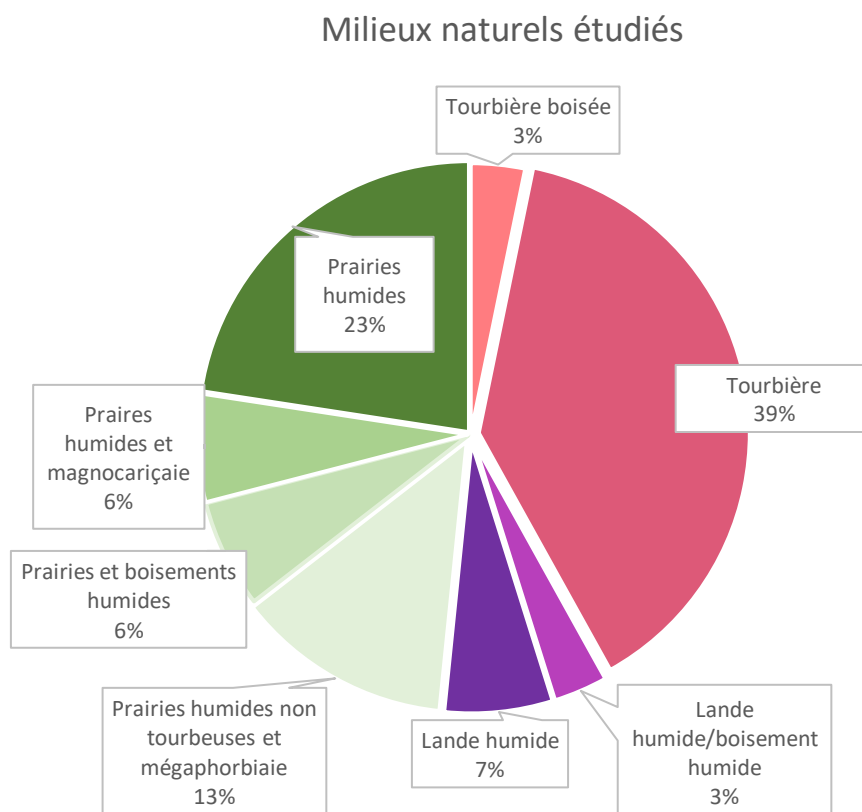
Parmi les 9 typologies proposées selon la liste SDAGE, trois sont représentées avec une large majorité pour les têtes de bassin > 450 m :



- Numéro type 7a : zones humides de bas-fonds en tête de bassin >450m d'altitude, correspondent à des secteurs alimentés par des débordements de ruisseaux ou par des ruissellements d'eaux superficielles.
- Numéro de type 7b : zones humides de bas-fonds en tête de bassin <450m d'altitude, se situent en régions montagneuses et collinéennes, avec une alimentation en eau identique au numéro 7a.
- Numéro type 5 : petites vallées en bordure de cours d'eau, ayant une relation (permanente ou non) avec les eaux du cours d'eau. Il s'agit de zones humides soit liées au lit mineur inondées quasiment en permanence, soit liées au lit majeur inondées saisonnièrement, soit se sont des annexes alluviales.

(Source : Annexe 4 : typologie de zones humides échantillonnées dans le cadre de LigéO, à partir des types de SDAGE)

La plupart des milieux étudiés sont des prairies humides (48%), viennent ensuite les tourbières qui représentent 42% pour finir par des landes humides, soit 10% des habitats faisant l'objet de suivis Mhéo-LigéO.



### III . Les protocoles et indices utilisés

#### 3.1 Les différents protocoles

5 protocoles ont été appliqués, toutefois se sont essentiellement les 3 premiers qui sont utilisés sur la majorité des sites. Les protocole « odonates » et « amphibiens » sont été déployés sur 4 sites dont 3 dans le cadre de la démarche-test en 2017 :

PO1 : pédologie

PO2 : flore

PO3 : piézométrie

PO6 : odonates

PO7 : amphibiens

Les protocoles concernent généralement une partie du site et non pas l'entièreté de sa surface :

application sur la zone humide d'étude et/ou zone d'impact des travaux de restauration.

### 3.2 les indices de suivis mis en place

Sur les 8 indicateurs existants (dans LigéRO) , 6 ont été mis en place, dont voici les intitulés :

I01 : niveau d'humidité du sol - pédologie

I02 : indice floristique d'engorgement

I03 : dynamique hydrologique de la nappe - piézomètres

I06 : indice floristique de fertilité du sol

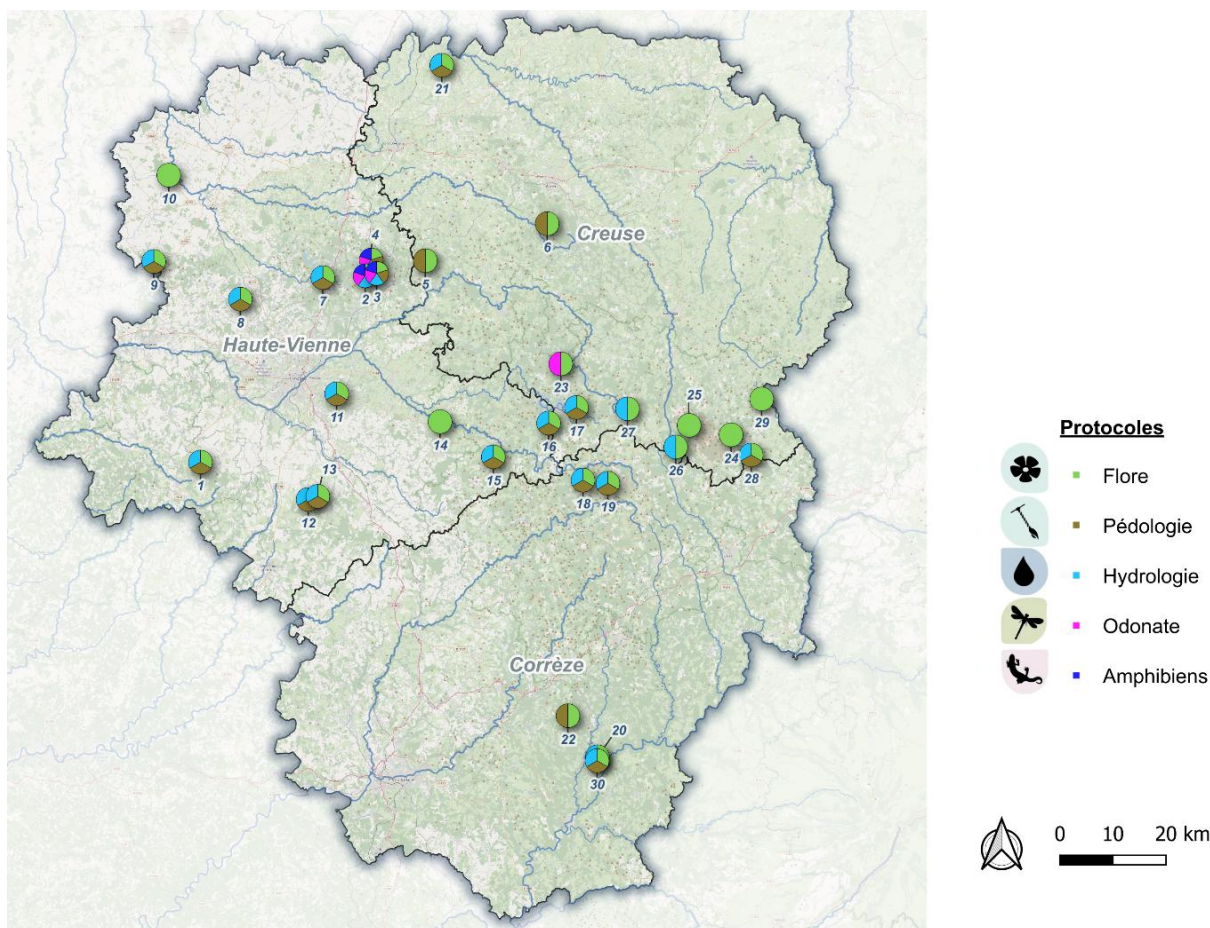
I10 : intégrité du peuplement d'odonates

I11 : intégrité du peuplement d'amphibiens

Récapitulatif ci-dessous des indicateurs mis en place exclusivement par le conservatoire et suivi par ce dernier. En effet certains sites CEN NA peuvent avoir du matériel installé et des protocoles suivis par d'autres structures (en gris dans le tableau). Inversement, le conservatoire peut réaliser des suivis Mhéo-LigéRO sur des secteurs qui ne sont pas des sites CEN NA , dans le cadre d'un partenariat, d'une prestation, du réseau Zones Humides ou autre ( en marron dans le tableau).

DPT	Sites/Commune	Année	Indicateurs et matériels du CEN NA – démarche Mhéo-LigéRO					
			1 <sup>e</sup> suivi	I03 : dynamique hydrologique de la nappe - piézomètres	I02 : indice floristique d'engorgement	I06 : indice floristique de fertilité du sol	I01 : niveau d'humidité du sol - pédologie	I10 : intégrité du peuplement d'odonates
87	Gane Tréjaune / Beaumont-du-Lac	2021	4 sondes + 1 Barologger	3 transects, 9 placettes	3 transects, 9 placettes	4 sondages	0	0
19	Goutte-Nègre / Tarnac	2022	2 sondes + 1 Barologger	2 transects, 20 placettes	2 transects, 20 placettes	6 sondages	0	0
23	Lachaud / Gentioux-Pigerolles	2022	3 sondes + 1 Barologger	2 transects, 12 placettes	2 transects, 12 placettes	7 sondages	0	0
19	CATZH Landes Humides de Magnac / St Martin La Meanne	2021	1 sonde + 1 Barologger	2 transects, 9 placettes	2 transects, 9 placettes	6 sondages	0	0
19	Lande humide des Chaux / Clergoux	2022	1 sonde + 1 Barologger	1 transect, 3 placettes	1 transect, 3 placettes	3 sondages	0	0
19	Lande humide des Chaux / St Pardoux la Croisille	2022	(aggl. Tulle, Hydrindic)	2 transects, 7 placettes	2 transects, 7 placettes	7 sondages	0	0
19	Lande humide des Chaux / St Martial de Gimel	2022	(aggl. Tulle, Hydrindic)	A venir	A venir	3 sondages	0	0
87	RNR Tourbière des Dagues / Saint-Léger-La-Montagne	2017	1 sonde + 1Barologger	1 transect, 10 placettes	0	10 sondages	13 points	4 points
87	Tourbière de Mallety / Saint-Léger-La-Montagne	2017	1 sonde + 1Barologger	2 transects, 12 placettes	0	12 sondages	8 points	3 points
87	Tourbière de la Serre / Saint-Léger-La-Montagne	2017	1 sonde + 1Barologger	2 transects, 8 placettes	0	8 sondages	8 points	3 points

DPT	Sites/Commune	Année	Indicateurs et matériels du CEN NA – démarche Mhéo-Ligéro					
			1 <sup>e</sup> suivi	I03 : dynamique hydrologique de la nappe - piézomètres	I02 : indice floristique d'engorgement	I06 : indice floristique de fertilité du sol	I01 : niveau d'humidité du sol - pédologie	I10 : intégrité du peuplement d'odonates
19	Plaine de la Madier / Tarnac	2023	2 sondes + 1 Barologger	2 transects, 20 placettes	2 transects, 20 placettes	11 sondages	0	0
87	Domaine de Pressac / Feytiat	2024	2 sondes + 1 Barologger	3 transects, 7 placettes	3 transects, 7 placettes	9 sondages	0	0
	Suquet de La grolle – Le Mont / Eymoutiers	2023	3 sondes + 1 Barologger	3 transects, 10 placettes	3 transects, 10 placettes	6 sondages	0	0
87	Ruisseau de Vergnas-Excidioux (SABV)	2025	(SABV, Ligéro)	4 transects, 8 placettes	4 transects, 8 placettes	(SABV, Ligéro)	0	0
87	Le Grand Monteil / Saint-Ptiest-Ligoure	2025	0	2 transects, 7 placettes	2 transects, 7 placettes	5 sondages	0	0
87	Grands Prés / Château-Chervix	2025	0	2 transects, 8 placettes	2 transects, 8 placettes	7 sondages	0	0
87	Prairie du Fond de la Bredonelle / Pageas	2024	1 sonde + 1Barologger	2 transects, 6 placettes	2 transects, 6 placettes	6 sondages	0	0
87	Sources du ruisseau de la Mothe / Peyrilhac	2024	3 sondes + 1Barologger	3 transects, 11 placettes	1 sonde + 1Barologger	5 sondages	0	0
87	Ferme de Maisons-vieilles / Saint-Bonnet-Bellac	2025	(SMABGA, Ligéro)	3 transects, 6 placettes	3 transects, 6 placettes	11 sondages	0	0
87	ZH de la ferme d'Excideuil / Nouic	2025	3 sondes + 1Barologger	3 transects, 9 placettes	3 transects, 9 placettes	5 sondages	0	0
23	Grange du Bois – Josnon / Crozant	2025	2 sondes + 1Barologger	2 transects, 6 placettes	2 transects, 6 placettes	2 sondages	0	0
19	Lande humide de Doumail (CATZH) / Gros-Chastang	2024	2 sondes	0	0	3 sondages	0	0
23	Tourbière de Friolouse / Saint-Goussaud	2024	0	1 transect, 3 placettes	1 transect, 3 placettes	3 sondages	0	0
87	Tourbière de Vénachat / Compreignac	2024	3 sondes, 1 Barologger	1 transect, 3 placettes	1 transect, 3 placettes	3 sondages	0	0
23	Zones humides des Chambons / Saint-Christophe	2024	0	1 transect, 3 placettes	1transect, 3 placettes	3 sondages	0	0
23	Moulin de Prugnolas / Royère-de-Vassivière	2025	0	2 transects, 9 placettes	2 transects, 9 placettes	0	3 points, 2 transects	0
23	Zones humides de Vernières / Malleret	2023	0	1 transect, 9 placettes	1 transect, 9 placettes	0	0	0
23	Zones humides de Font Galant et du Grand Breuil / La Courtine	2023	0	4 transects, 11 placettes	4 transects, 11 placettes	0	0	0
23	Tourbière de Chirat / Le Mas d'Artiges	2024	1 sonde, 1 Barologger	2 transects, 3 placettes	2transects, 3 placettes	0	0	0
23	Tourbière des Salins / La Nouaille	2024	6 sondes, 1 Barologger	0	0	0	0	0
23	Zones humides des sources du ruisseau des Allis / Saint-Oradoux-de-Chirouze	2023	1 sonde	2 transects, 10 placettes	2 transects, 10 placettes	5 sondages	0	0
23	Prairies humides du bassin versant de la Ramade / Flayat	2023	0	1 transect, 5 placettes	1transect, 5 placettes	0	0	0



Carte des protocoles utilisés sur les sites suivis.



### Au niveau hydrologie :

Nous obtenons 51 sondes automatiques avec 20 Barologger installés sur le terrain. Actuellement la sonde barométrique sur le site de Gane Tréjaune est en panne et celle sur la tourbière de Mallety a disparu. Enfin sur Goutte Nègre il ne reste plus qu'une sonde sur les 2 initialement posées.

D'autre part certains secteurs qui ne sont pas des sites maîtrisés par le conservatoire d'espaces naturels de Nouvelle-Aquitaine ou qui font l'objet de gestion partagée, ont pu bénéficier d'un suivi hydrologique effectué par une autre structure :

- Le ruisseau de Vergnas – Excidioux géré par le SABV, ce dernier réalise le suivi hydrologique, en suivant la démarche LigéRO .
- La lande humide des Chaux sur les communes de Saint Pardoux La Croisille et de Saint Martial de Gimel, possède des piézomètres, suivis réalisés par l'agglomération de Tulle, selon le protocole Hydrindic.

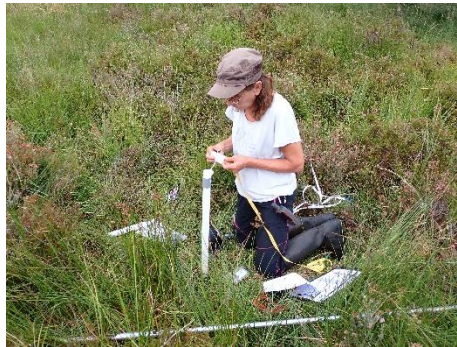
Pour information, sont présents sur des sites CEN NA, des piézomètres qui ne relèvent pas de la démarche MhéO-LigéRO, mais qui ont cependant d'autres suivis s'y inscrivant :

- Lande humide de Chaux (site en convention de gestion tripartite) : sur Clergoux présence de 20 tubes (2023) pour des relevés manuels suivant le protocole d'Arnaud DURANEL afin de suivre précisément la zone humide par rapport au barrage ; sur Saint-

Pardoux-La-Croisille installation de 15 sondes automatiques (2025) selon le protocole Hydrindic ; sur Saint-Martial-de-Gimel mis en place de 6 sondes automatiques et 1 Barologger (2025) suivant le protocole Hydrindic avec analyse complémentaire d'Arnaud DURANEL.

- RNN Tourbière des Dauges : 89 sondes automatiques, , dans le cadre de l'Étude d'Arnaud DURANEL.

Au sujet du type de matériel pour les piézomètres, il s'agit dans la grande majorité de Levelogger 5-M5 de chez Solinst. Toutefois nous avons également 89 sondes de type Dipper-Log de chez Héron, installés en 2017 sur la RNN Tourbière des Dauges ainsi que des Rugged troll 100 sur le site de Maisons Vieilles matériel du SMAGBA.



### Au niveau floristique :

Ce sont 61 transects avec 244 placettes floristiques qui ont été réalisés dans le cadre de la démarche MhéO-LigéO. La plupart des suivis Flore comprennent la prise en compte des 2 indicateurs, ceux d'engorgement et de fertilité du sol.

Sur les trois sites test de 2017, dans les Monts d'Ambazac (Tourbière de Mallety, Tourbière de la Serre et la RNN Tourbière des Dauges) les suivis n'ont pas pu être réitérés par manque de financement.





### Au niveau pédologie

Au total 150 carottages ont été effectués en suivant le protocole et l'indice I01 du niveau d'humidité du sol - pédologie, par le CEN NA.

Sur les trois sites test de 2017, dans les Monts d'Ambazac (Tourbière de Mallety, Tourbière de la Serre et la RNN Tourbière des Dauges) les suivis n'ont pas pu être réitérés par manque de financement.



### Autres suivis

Quatre sites CEN NA ont eu la mise en place du protocole Odonates selon la démarche LigéRO, ce qui correspond à 32 points de suivis.

Au sujet du protocole Amphibiens : nous avons 3 sites concernés, il s'agit des sites localisés dans les Monts d'Ambazac qui ont participé à la phase de test en 2017, soit 10 points de relevés amphibiens.

Sur les trois sites test de 2017, dans les Monts d'Ambazac (Tourbière de Mallety, Tourbière de la Serre et la RNN Tourbière des Dauges) les suivis n'ont pas pu être réitérés par manque de financement.



## Conclusion et perspectives

En 2025, nous obtenons une trentaine de sites bénéficiant de suivis scientifiques dans le cadre de la démarche Mhéo-LigérO, sur la Creuse, Corrèze et Haute-Vienne. Le protocole Flore est le plus utilisé parmi les 5 déployés. 18 sites du conservatoire d'espaces naturels de Nouvelle-Aquitaine, sur l'ex-Limousin, sont équipés en sondes automatiques. Nous avons pu voir qu'il existait d'autres sites possédant du matériel de suivi hydrologique mais selon d'autres protocoles.

La mise en place de ceux-ci a pour principal objectif l'évaluation de l'impact de travaux de restauration hydraulique. Les habitats naturels les plus représentés sont les prairies humides. Au total, nous comptons déjà 21 rapports de rédigé sur des suivis Mhéo-LigérO, correspondant à 19 sites. Grâce à ce réseau de sites suivis sur le moyen et long terme, des données de chroniques suffisantes sur 5 ou 10 ans vont permettre de mesurer la gestion et la fonctionnalité des zones humides.

Pour information, la caleulette Mhéo sur l'Adour-Garonne qui est encore en cours de construction devrait être fonctionnelle en 2026.

Sous 5 ans, 7 sites sont déjà ciblés pour faire l'objet de suivis Mhéo-LigérO. Deux se trouvent en Haute-Vienne, quatre en Corrèze et un en Creuse.

Pour la Haute-Vienne, un se situe dans un boisement marécageux, sur le bassin versant du ruisseau du Lavaud-Bousquet, commune de Château-Chervix, dans le cadre de la Cellule d'Assistance Technique des zones Humides (CATZH) avec le Syndicat Mixte du Bassin d'Isle. L'autre dépend de la commune de Mailhac-sur-Benaize, propriété CEN NA, il s'agit de bocage et prairies humides des Renardières.

En Corrèze, trois sites sont sur le Plateau de Millevaches : site de la tourbière du Longeyroux à Meymac, site du Redon Bord commune de Pérols-sur-Vézère et site des sources de la Vienne à Peyrelevade. Le quatrième est localisé sur le plateau de Tulle, dans la commune de Saint-Martial-de-Gimel, intitulé « lande humide des Chaux ».

Pour la Creuse, le site se nomme La barre, sur la commune de Clugnat.

Ce travail s'inscrit dans un programme interrégional et bientôt national, permettant une adaptation des actions de gestion face à l'évolution des zones humides par rapport à la ressource en eau, à la biodiversité, et ceci dans un contexte de changement climatique.



# Un outil au service de la biodiversité, des paysages et de l'économie de territoires



Conservatoire d'espaces naturels de Nouvelle-Aquitaine

[www.cen-nouvelle-aquitaine.org](http://www.cen-nouvelle-aquitaine.org)

Siège social : 6 ruelle du Theil - 87510 Saint-Gence

Tél : 05 55 03 29 07

siege@cen-na.org

□



**Contact :**

**CEN Nouvelle-Aquitaine**

**Antenne de Bujaleuf (87)**

Le Château, 1 route du Mont  
87460 Bujaleuf Tél : 05 55.32.46.72

Les actions présentées dans ce document ont été financées dans le cadre du Contrat territorial Vienne Amont



avec le concours financier de



Crédit photographique : © CEN Nouvelle-Aquitaine sauf mention contraire  
Publication du Conservatoire d'espaces naturels de Nouvelle-Aquitaine - Imprimé par nos soins