

— Bulletin d'infos N°1 —



**Chantier
Participatif sur les
Prairies de Gardelle
p. 4**

**Les Obligations
Réelles
Environnementales
p. 5**

**Les Ophrys précoces
du Lot-et-Garonne
p. 7**

Les actions du CEN Nouvelle-Aquitaine en Lot-et-Garonne

En Lot-et-Garonne, le CEN Nouvelle-Aquitaine gère actuellement une surface de **533 ha répartis sur 35 sites**. Sur l'ensemble de ces terrains, 209 ha sont en propriété du Conservatoire, 276 ha sont mis à disposition par l'intermédiaire de conventions, et 46 ha font l'objet d'une ORE (Obligation Réelle Environnementale - p.5).

Ces espaces sont répartis sur **225 ha de boisement, 160 ha de pelouses calcicoles, 93 ha de prairies mésophiles, 25 ha de cultures à messicoles, 19 ha de prairies humides, 3 ha de verger, et 11 grottes et cavités à chauves-souris**.

Les récentes acquisitions, entre 2020 et 2023, ont notamment été permises par le soutien de la Région Nouvelle-Aquitaine, dans le cadre de sa feuille de route dédiée à la transition environnementale et climatique dite « Néo terra ». Ainsi, le CEN Nouvelle-Aquitaine a pu acquérir **plus de 140 ha de milieux remarquables sur le département de coteaux calcaires et prairies humides sur 11 sites différents**.

L'équipe Lot-et-Garonnaise anime également, pour le compte de la Région, **5 sites Natura 2000**, essentiellement à l'Est du Département : Coteaux de la Vallée de la Lémance, Coteaux de Thézac et de Montayral, Coteaux du Boudouyssou et plateau de Lascrozes, Carrières de Castelculier, et Coteaux du ruisseau des Gascons.



Le CEN Nouvelle-Aquitaine est également présent auprès du ministère des Armées dans ses actions en faveur de la biodiversité au sein des terrains militaires. Ainsi, dans le **cadre du programme Life Naturarmy** qui vise à consolider les armées dans leur rôle de gestionnaire de Site Natura 2000, l'antenne Lot-et-Garonne accompagne le 48e Régiment de Transmissions sur 63 ha.

Nos sites à visiter

VALLÉE DE LA LÈDE - GAVAUDUN

Située sur la marge sud du Périgord noir, dans le département du Lot-et-Garonne, la vallée de Gavaudun est classée au titre des « Sites d'intérêt artistique, pittoresque et scientifique » depuis 1999. Ponctuée de prairies humides, de tuffières et de cavités à chiroptères, jalonnée par un important patrimoine historique, cette étroite vallée d'environ 7 km concentre de multiples enjeux écologiques et paysagers.

En 2019, le Conservatoire a acquis, en partenariat avec la commune de Gavaudun, 6 ha de prairies humides à faucher et à pâturer, aujourd'hui entretenus par des éleveurs de la commune. En effet, ces parcelles du Conservatoire ont permis l'installation de Galatée et Simon – La Ferme des 5 Vaches. Ils ont réussi à y développer un élevage bovin d'une dizaine de têtes élevées 100 % à l'herbe dans la vallée de Gavaudun grâce également au fort soutien de la Commune. Les vaches pâturent ainsi près de 20 ha de coteaux et prés calcaires, enrichis par les 7,5 ha de prairies humides propriété du Conservatoire.



Les sites du Conservatoire d'Espaces Naturels de Nouvelle-Aquitaine en Lot-et-Garonne (47)



PECH DE PASTURE – PINEL-HAUTERIVE

Entre le Lot et le Tolzac, les 7 ha du Pech de Pasture possèdent un attrait paysager certain avec sa mosaïque d'habitats mixant pelouses sèches, landes à Genévriers et Chênaies pubescentes. Ces habitats diversifiés favorisent la présence d'une biodiversité riche et remarquable en Lot-et-Garonne. Un circuit de randonnée de 2,7 km au départ du bourg de Pinel permet de découvrir les richesses et les particularités de ce coteau calcaire sur lesquelles se développent les pelouses sèches. Le coteau recèle aussi d'espèces floristiques, dont une trentaine d'orchidées sauvages à découvrir, parmi lesquelles se trouvent la Céphalanthère rouge, l'Orchis moucheron ou encore l'Orchis tachetée.

Le CEN Nouvelle-Aquitaine, en convention sur le site avec le propriétaire depuis 1995, s'est donné pour objectif de gestion de conserver les pelouses sèches par des actions d'entretien des milieux par débroussaillage et par pâturage extensif en période propice, tout en maintenant une bonne mosaïque d'habitat. Les espèces profitant de cette gestion conservatoire sont à découvrir avec le sentier pédagogique du site, labellisé Espace Naturel Sensible par le département depuis 2011.

COTEAU DE CASSEROUGE – TOURNON-D'AGENAIS

En 1995, le Conservatoire régional d'espaces naturels d'Aquitaine a mené une étude pré-opérationnelle sur les pelouses sèches du Lot-et-Garonne. Lors de l'analyse de cette étude, le coteau de Casserouge est apparu comme présentant un très fort enjeu pour la préservation de milieux naturels, de faune et de flore menacés.

Ainsi, la présence notamment de l'Aster amelle, espèce protégée au niveau national, en fait un site d'exception. Les nombreuses autres espèces patrimoniales représentées sur le site ont justifié une démarche de maîtrise foncière du site afin d'en préserver la richesse.

En 2018, plus de 35 hectares sont acquis, plus à l'est du site. Le Tombeau des Géants est alors racheté à la BNP Paribas. Cette acquisition permet de préserver un ensemble de nécropoles mégalithiques, des coteaux et boisements thermophiles sur les communes de Tournon-d'Agenais et de Masquières.

Cette acquisition est complétée en 2022 par la signature d'une convention sur le Pech de Lartel sur 12 ha de boisements thermophiles et prairies maigres de fauche.



COTEAU DE CASTELMERLE – VILLENEUVE-SUR-LOT

Situés au sein du plateau de Lascrozes, dans le Villeneuvois, les 11 ha du coteau de Castelmerle dominant la vallée du Lot et possèdent un attrait paysager certain avec leur mosaïque d'habitat : pelouses sèches, landes, fruticées, boisements de Chênes pubescents et de Chênes verts. Ces habitats diversifiés favorisent la présence d'une biodiversité riche et remarquable en Lot-et-Garonne. Le sentier de 1 km permet de découvrir toutes les richesses et particularités de ces formations calcaires sur lesquelles se développent les pelouses sèches.

Le CEN Nouvelle-Aquitaine, propriétaire du site, s'est donné pour objectif de gestion de restaurer et conserver les pelouses sèches par des actions de réouverture de milieux et de fauche en période propice, tout en maintenant une bonne mosaïque d'habitats. Ces actions profiteront ainsi indéniablement aux espèces associées à ces milieux, et indirectement à la biodiversité ordinaire aussi !

Dépliant balade disponible sur notre site internet www.cen-nouvelle-aquitaine.org et à l'Office de Tourisme de Villeneuve-sur-Lot.





LES ANIMATIONS

La Nature se fête en Lot-et-Garonne

Fin mai 2023, le Lot-et-Garonne a célébré la 17e Fête de la Nature. Le CEN Nouvelle-Aquitaine, comme chaque année, a proposé 9 animations à la découverte du patrimoine naturel du Lot-et-Garonne qui ont su regrouper 117 personnes à travers le département.

Chaque année, en écho à la journée internationale de la biodiversité du 22 mai, elle permet à tous les publics de découvrir ou redécouvrir les richesses naturelles de notre territoire lors d'animations gratuites, conviviales et festives.



L'occasion de célébrer la beauté et la biodiversité de notre Terre. L'occasion idéale pour renouer avec la nature, découvrir ses merveilles et prendre conscience de l'importance de la préserver. Pendant ces quelques jours, les associations naturalistes et les professionnels de l'environnement proposent diverses animations : des balades et randonnées natures, des sessions d'observation des oiseaux, des inventaires naturalistes pour apprendre à observer et reconnaître les espèces et des ciné-débats ... Un tas d'activités où les participants ont l'occasion de s'immerger en milieux naturels, pour contempler les paysages, les comprendre, apprendre auprès d'experts passionnés qui partagent leur amour de la nature.

Chantier Participatif sur les Prairies de Gardelle

L'automne est la période la plus propice pour entretenir la nature en « dormance », maintenir et développer la biodiversité, préserver les espèces existantes, limiter la prolifération des espèces invasives. Afin d'assurer la préservation des milieux naturels, l'Homme doit parfois donner un « coup de pouce » à la nature qu'il a façonnée : débroussailler, nettoyer, restaurer... des petits travaux aux gros chantiers, sont autant de pratiques indispensables à la conservation des sites naturels et à la sauvegarde des espèces qu'ils abritent.



Parole de bénévole !

« Avec les salariés du CEN, nous avons choisi de ne pas laisser faire la nature dans cette parcelle. Au contraire, nous avons choisi de redonner un peu plus de place à la prairie. Ce choix demande du travail, un peu ingrat parfois. Il fut très agréable de le faire avec des personnes, en particulier des jeunes, dont la motivation pour la connaissance et la protection de la nature est remarquable. »

Témoignage de Dominique



LES GRANDES ACTUALITÉS

Les Obligations Réelles Environnementales



L'Obligation Réelle Environnementale (ORE) est un outil juridique qui aide un ou une propriétaire à protéger son terrain en y attachant une vocation écologique même en cas de changement de propriétaire.

En effet, l'ORE a permis de préserver le domaine de 2 propriétaires Lot-et-Garonnais. Le premier, à Bon-Encontre, dans un contexte péri-urbain et agricole menacé par l'urbanisation. Les 13 ha de prairies du prieuré de Paradou constituent un refuge indispensable pour la faune et la flore de ces habitats, désormais protégé par une ORE de 99 ans. Le second à Moncrabeau, domaine agricole de 34 ha exploité en bio. Le propriétaire souhaite conserver ces pratiques dans l'idée de transmettre ses terres à un nouvel exploitant. Ces engagements sont inscrits dans l'ORE de 40 ans.

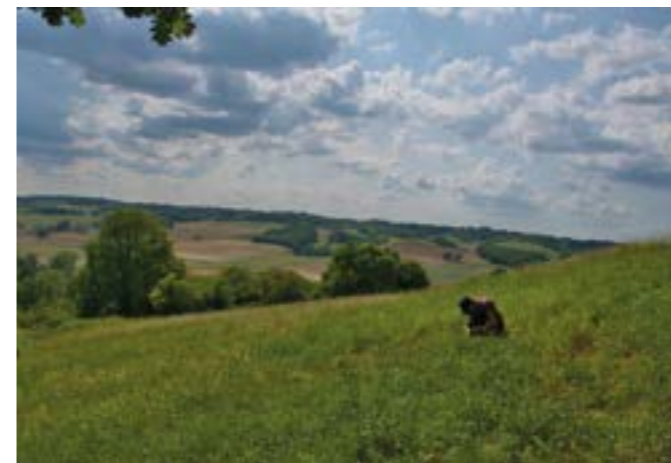
Les deux propriétés concernées par des ORE ont fait l'objet d'un diagnostic écologique en 2023. Les inventaires naturalistes se sont déroulés de mi-mars à mi-août. Ils ont notamment permis d'inventorier 474 espèces sur l'ORE de Paradou et d'en dégager les principaux enjeux de conservation dont la Tulipe d'Agen (*Tulipa agenensis*), le Glaïeul des moissons (*Gladiolus italicus*) ou encore l'Azuré des cytises (*Glaucopsyche alexis*). L'inventaire du domaine de Laclotte lui a permis d'identifier 298 espèces. Des préconisations de gestion ont aussi été proposées sur les deux ORE pour aider les propriétaires dans leur volonté de préserver la biodiversité.

Messicoles, on s'y colle !

A la veille de l'hiver, les premiers semis d'espèces messicoles ont eu lieu en Lot-et-Garonne, sur le site du Pech Cantal à Puymirol acquis par le Conservatoire d'espaces naturels de Nouvelle-Aquitaine en 2023. Le plateau cultivé présente déjà une certaine diversité de messicoles, qui, parce que les pratiques culturales y sont favorables, va être enrichi de nouvelles espèces dans le cadre de la déclinaison régionale du Plan National d'Action en faveur des messicoles porté par le Conservatoire Botanique National Sud-Atlantique (CBNSA).

Le CBNSA et le CEN Nouvelle-Aquitaine, ont semé à la main un lot de 130 000 graines dédié sur plus de 1 500 m² comprenant 14 espèces différentes.

Deux autres sites recevront également un lot de graines à l'automne 2024 : les coteaux de Thézac et de Lacépède.



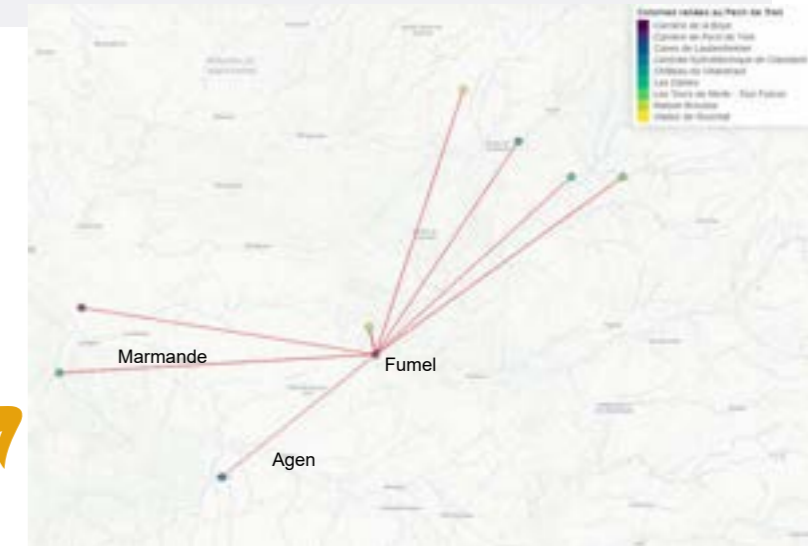
FAUNE FLORE HABITATS

Chauve-qui-peut !

Animaux discrets et encore mal compris, les chauves-souris sont encore la source de nombreux questionnements quant à leurs mœurs. Afin de mieux appréhender le fonctionnement de leurs populations, des captures estivales sont réalisées depuis 2016 pour équiper d'un transpondeur de nombreux individus d'une espèce particulière : le Grand rhinolophe. Une fois équipées, les chauves-souris sont reconstruées en hiver durant leur sommeil hivernal ou en été quand elles sortent chasser. Ces contrôles permettent de mieux comprendre les déplacements saisonniers qu'elles effectuent entre leurs gîtes d'été et gîtes d'hiver. Cette vaste étude a permis de mettre en avant les longues distances parcourues par certains individus, modifiant ainsi les stratégies de conservation de ces espèces fragiles.



Antenne cadre pour lire les transpondeurs lors d'une sortie de gîte



Cartographie des déplacements des chauves-souris contrôlées à Fumel

Bilan de la connaissance Naturaliste départementale – 2023

Le Conservatoire d'espaces naturels de Nouvelle-Aquitaine utilise l'outil Kollekt Nouvelle-Aquitaine, une base de données pour valoriser le travail des salariés, des partenaires et des bénévoles. Cet outil permet d'accéder à une interface Internet pour consulter les observations réalisées sur les 12 départements de la Région Nouvelle-Aquitaine. Toutes les données sont reversées aux plateformes SINP régionales, Observatoire de la faune sauvage de Nouvelle-Aquitaine (FAUNA) et Observatoire de la biodiversité végétale (OBV) de Nouvelle-Aquitaine.

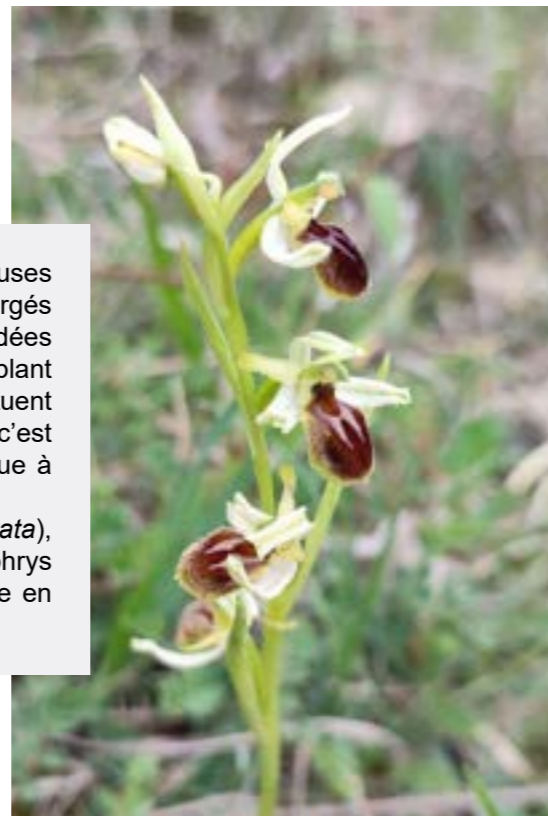
Un bilan de 3 787 espèces dont quelques sous espèces et 59 179 observations ! Dans le Lot-et-Garonne, il existe une très grande biodiversité, malheureusement méconnue ! Merci aux 466 observateurs et aux 45 experts validateurs bénévoles.



Les Ophrys précoces du Lot-et-Garonne

Le CEN Nouvelle-Aquitaine préserve et gère de nombreuses pelouses calcicoles en Lot-et-Garonne. En début de printemps les chargés de missions réalisent des suivis des Ophrys, un genre d'orchidées sauvages très particulier. Reconnaisable à leur labelle ressemblant à un insecte hyménoptères (guêpe solitaire), les Ophrys ponctuent les pelouses de leurs hampes florales. Mais pour le botaniste, c'est devenu un véritable casse-tête pour donner un nom scientifique à ces espèces !

Sur les coteaux, s'observe l'Ophrys de Mars (*Ophrys exaltata*), l'Ophrys petite araignée (*Ophrys virescens*) et nouveauté l'Ophrys de Marseille (*Ophrys aranifera subsp. massiliensis*). Cela reste en débat entre orchidophiles avertis pour déterminer les taxons !



Il faut savoir se mouiller pour faire une telle trouvaille ! Superbe rencontre du *Pelobates cultripès* en Lot-et-Garonne !

Bravant la bonne pluie d'automne, l'équipe du Conservatoire a eu la belle surprise de croiser le Pélobate cultripède sur le bord de la route en repartant après 3h de recherches infructueuses. Pas simple à observer, cet amphibien peu commun est incroyablement intéressant. Originnaire de diverses régions d'Europe, ce petit amphibien mérite toute notre attention, notamment en Lot-et-Garonne, où sa répartition se cantonne à seulement un petit secteur. Espèce sensible et menacée, en danger d'extinction chez nous, en raison de la destruction et la fragmentation de son habitat naturel, il est essentiel de sensibiliser les acteurs locaux à la protection de ces amphibiens. La petite population Lot-et-Garonnaise est aujourd'hui fortement menacée par des projets d'aménagement du territoire qui fragmentera encore davantage son habitat et aggravera l'isolement des individus présents.



L'équipe du Lot-et-Garonne

CEN Nouvelle-Aquitaine

Antenne Lot-et-Garonne - 16 route de Saint-Léon - 47 160 Damazan - 05 53 64 00 51



Olivier Vannucci
Responsable d'Antenne
o.vannucci@cen-na.org
07 66 15 96 27



Quentin Escolar
Chargé de missions - référent
chiroptères
q.escolar@cen-na.org
07 66 52 89 02



Julie Goblot
Chargée de missions
j.goblot@cen-na.org
07 66 19 63 28



Alexis Bataille
Chargé de missions
a.bataille@cen-na.org
07 67 71 58 49



Florent Hervouet
Chargé de missions
f.hervouet@cen-na.org
07 66 58 52 79



Virginie Appollinaire
Chargée d'études Agro-Environnement
v.appollinaire@cen-na.org



Irène Carrasco
Administratrice
rcarrascoirene@gmail.com



6 ruelle du Theil - 87510 Saint-Gence
Tél : 05 55 03 29 07
siege@cen-na.org
cen-nouvelle-aquitaine.org

Directeur de publication : Pierre Séliquer
Rédactions : A. Bataille, Q. Escolar, F. Hervouet
Conception : CEN Nouvelle-Aquitaine
Photos : CEN Nouvelle-Aquitaine sauf mention contraire
Bulletin destiné aux adhérents et partenaires du Lot-et-Garonne
Imprimé en 300 exemplaires sur du papier recyclé
Bulletin financé par la Région Nouvelle-Aquitaine

Partenaires financiers

