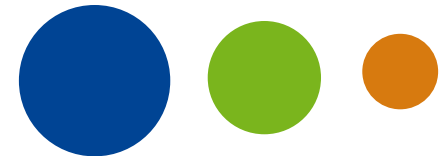




Conservatoire  
d'espaces naturels  
Nouvelle-Aquitaine

**RAPPORT D'ACTIVITES  
2023  
RETOUR SUR QUELQUES  
REALISATIONS**



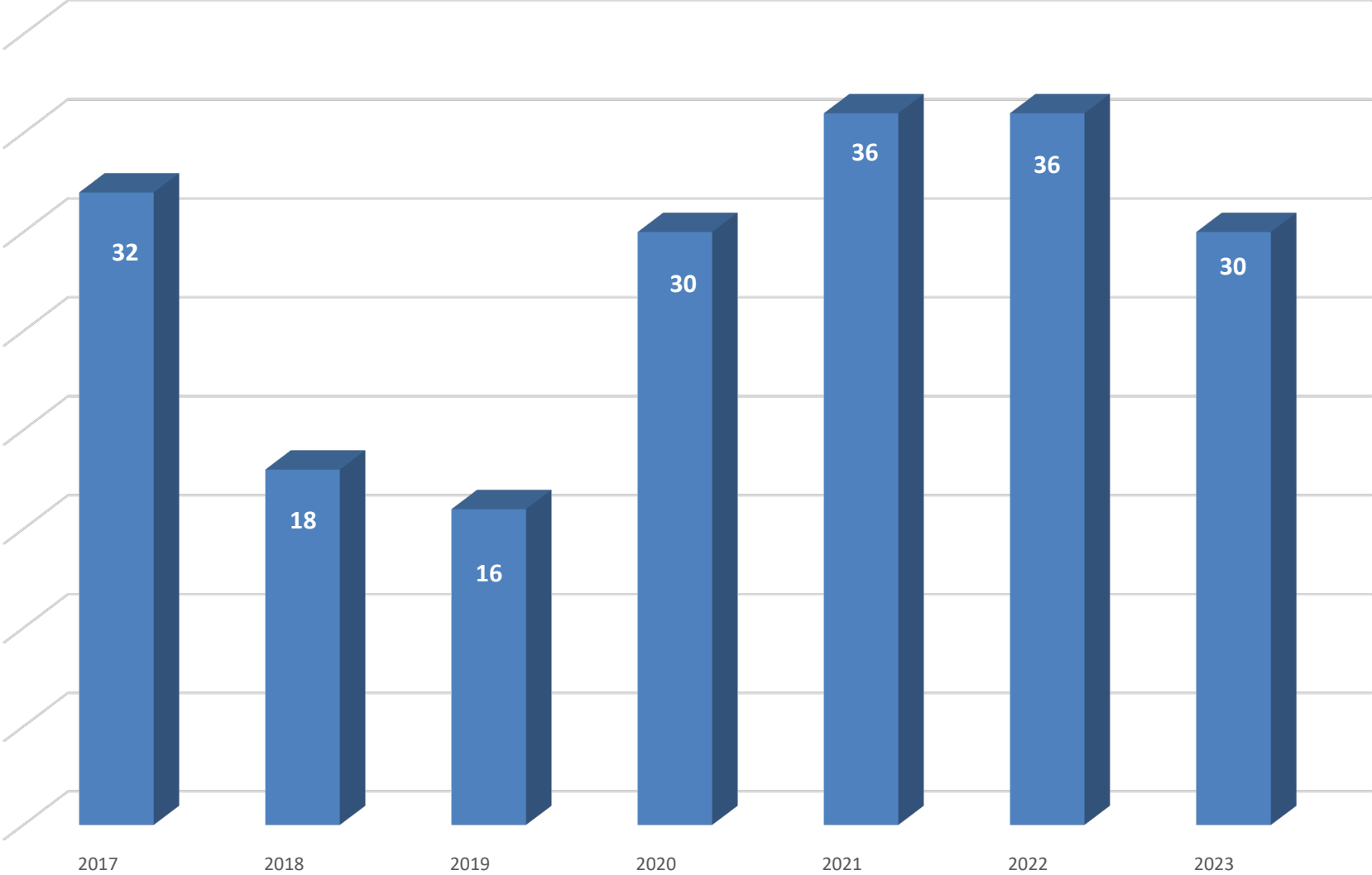
# CONNAITRE

Représente environ 2 035 000 € soit 15 % du budget total du CEN



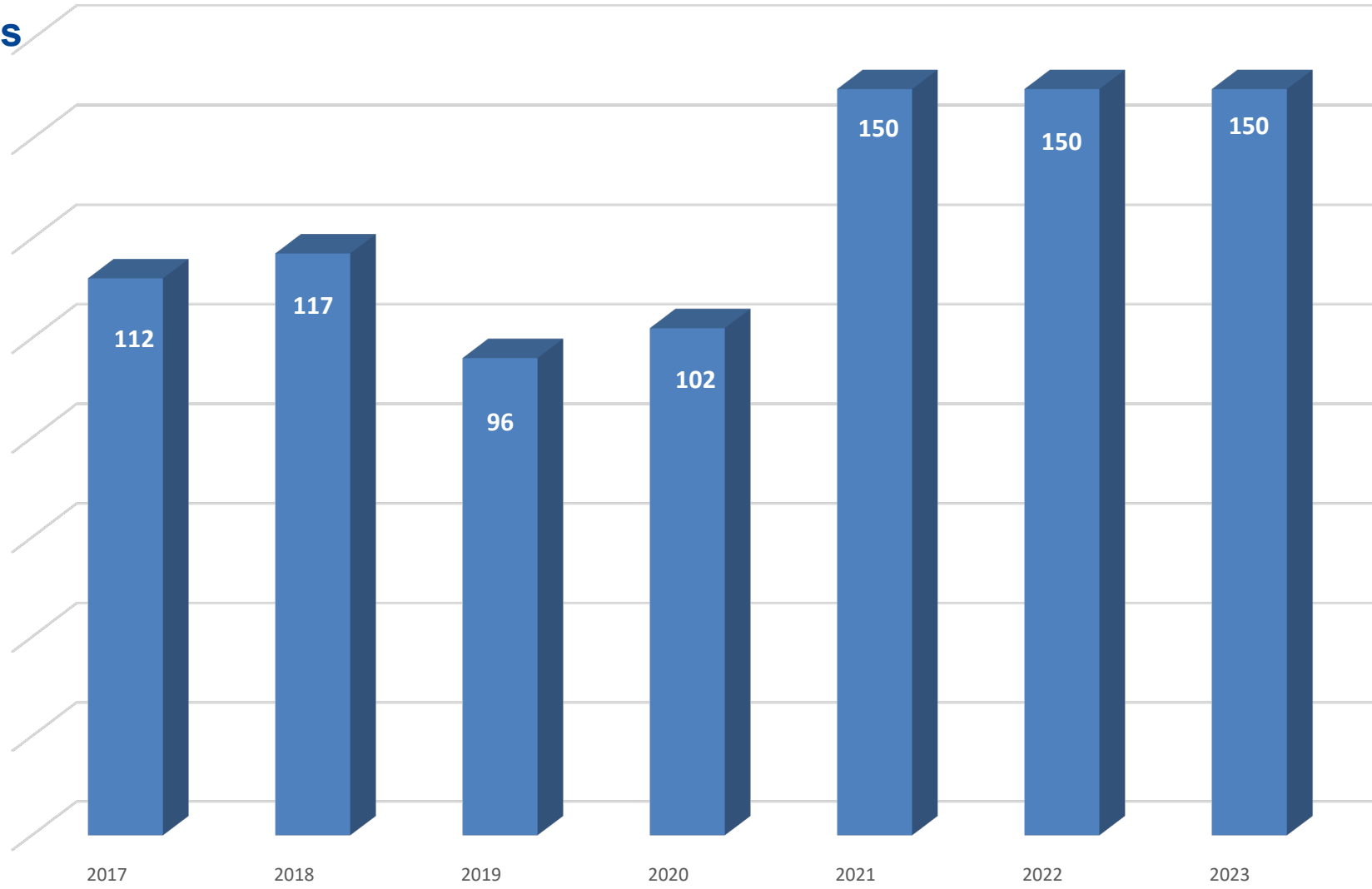
# Nombre de plan de gestion réalisé par le CEN

**30 Documents  
de gestion  
(Notices ou  
Plans de  
gestion)  
rédigés par les  
équipes**



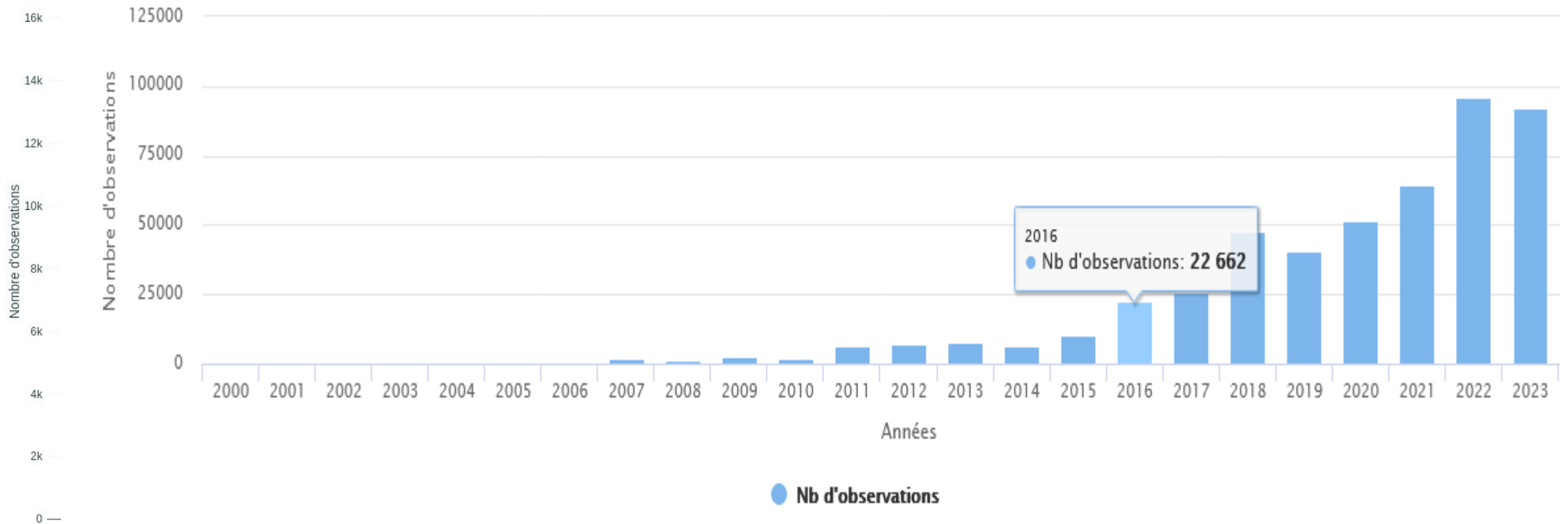
## Nombre de sites du CEN concernés par des suivis naturalistes

Comme chaque année, +  
de 150 sites ont fait  
l'objet de suivis  
scientifiques



Plus de 92 396 nouvelles données naturalistes intégrées à notre BDD Kollekt en 2023 (64 184 en 2021, 95 726 en 2022)) qui concerne désormais l'ensemble du territoire régional (applications mobiles et ordinateurs à l'ensemble des équipes salariées).

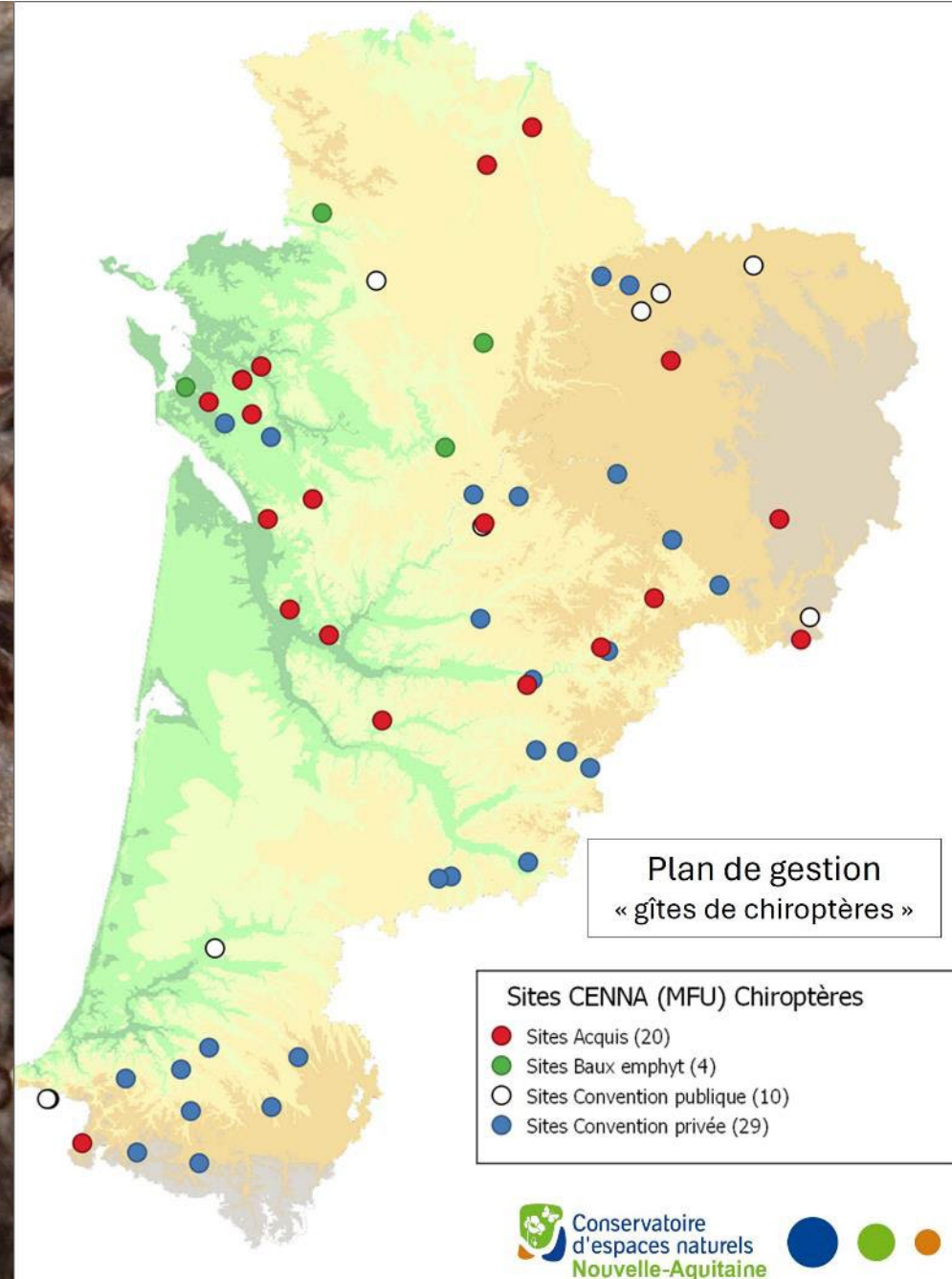
## Evolution du nombre d'observations (de 2000 à 2024)



Suivi des papillons de jour  
protégés sur 16 sites Natura 2000



- Poursuite de la rédaction du plan de gestion multisites CEN Chiroptères à l'échelle de la Nouvelle-Aquitaine
- Poursuite du travail de partenariat et de complémentarité des actions avec FNE NA (plusieurs réunions en 2023 dont la réforme statutaire du CEN)





- **Poursuite en 2023 des groupes de travail interne sur l'harmonisation de la politique forestière du Conservatoire, sur l'utilisation des drones et sur l'harmonisation des plans de gestion.**



**PROTEGER**



Maitrise foncière : 8 086 ha (dont 7 113 ha en propriété)

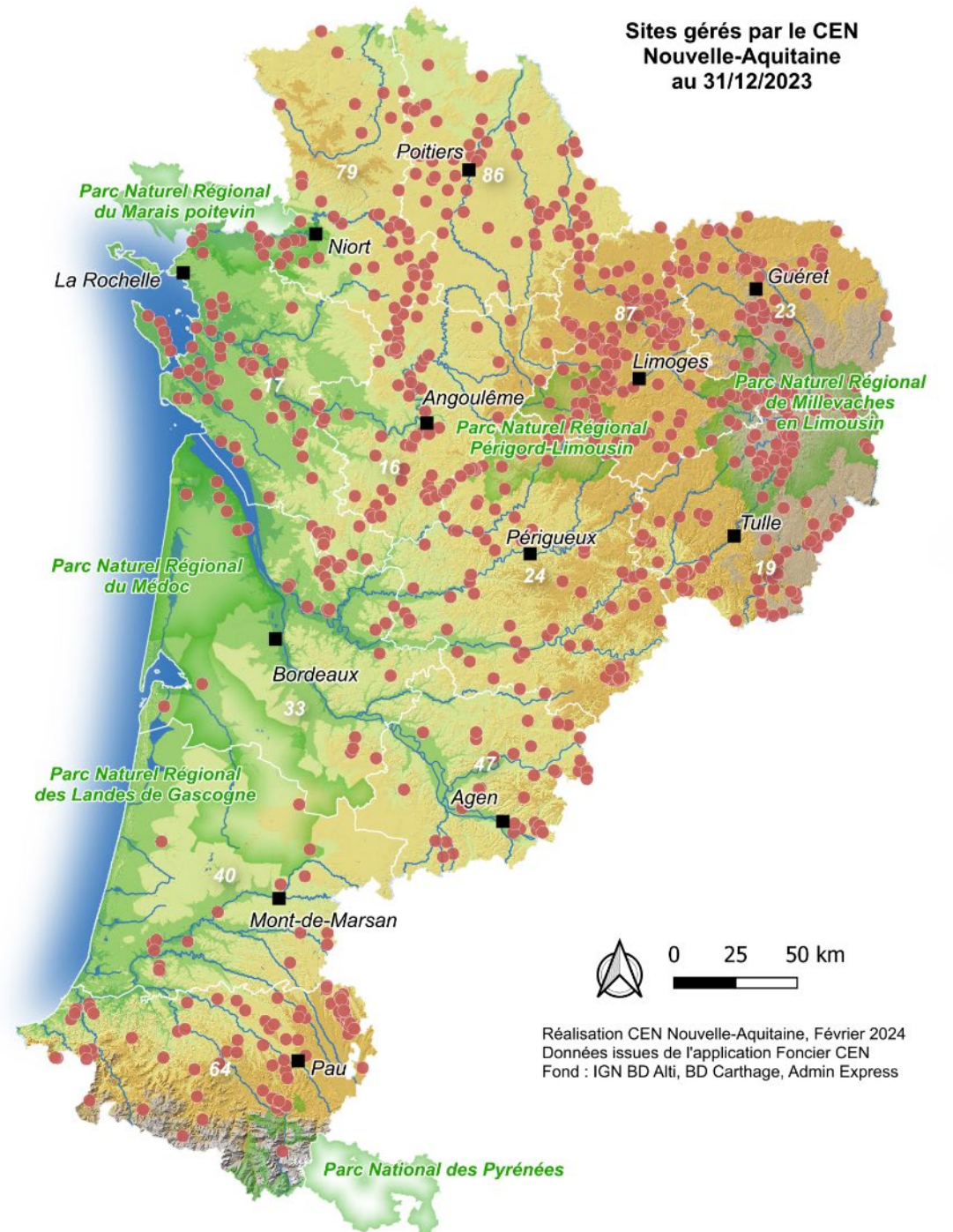
Locations (baux civils) : 577 ha

ORE : 162 ha

Conventions de gestion : 12 943 ha

**Total : 21 763 ha maîtrisés et gérés par le CEN (19 873 ha en 2022)**

A ces surfaces, s'ajoutent toujours environ 40 000 ha d'espaces naturels en assistance technique par le CEN




# Actions foncières du CEN (bilan au 31/12/2023)

Bilan des surfaces en maîtrise foncière ou d'usage par territoire

	territoire	16	17	19	23	24	33	40	47	79	86	87	64 - Béarn	64 - Pays-Basque	Totals
categorie mfu															
<b>Maîtrise d'usage (convention)</b>		30.13	4,345.20	502.41	617.30	155.26	1,181.98	937.89	287.16	948.07	2,170.48	754.35	359.06	1,156.14	<b>13,445.42</b>
<b>Maîtrise foncière (acquisition)</b>		615.93	870.44	1,723.25	540.70	393.25	257.16	17.86	212.61	885.24	786.88	603.00	190.18	16.81	<b>7,113.31</b>
<b>Maîtrise foncière (emphytéose)</b>		287.65	48.17	60.63	125.66	10.11			0.24	178.70	39.19	221.52	12.10		<b>983.99</b>
<b>Maîtrise d'usage (location)</b>				212.49	211.12							153.72			<b>577.33</b>
<b>Maîtrise d'usage (ORE)</b>		41.81	17.84					55.26	46.89						<b>161.82</b>
<b>Totals</b>		<b>975.53</b>	<b>5,281.66</b>	<b>2,498.79</b>	<b>1,494.78</b>	<b>558.63</b>	<b>1,439.14</b>	<b>1,011.01</b>	<b>546.90</b>	<b>2,012.01</b>	<b>2,996.55</b>	<b>1,732.59</b>	<b>561.34</b>	<b>1,172.95</b>	<b>22,281.87</b>





**CEN a accru sa maîtrise foncière et d'usage de 1 770 ha en 2023  
Pour ce qui concerne la maîtrise foncière (acquisitions et baux emphytéotiques) + 830 ha  
CEN en concurrence à 23 reprises contre 63 en 2022. Affectation au CEN dans 65% des cas  
(69% en 2022).  
Enveloppe de stockage SAFER de 1,5 M€ votée en 2023.**

- **Vallée de Bourdigal (79)**



• Coteaux de Pujols (33)



• le Pech Cantal à Puymirol (47)



- **Acquisition d'un réseau de landes sèches à Bruyère le long de la Gartempe (87)**

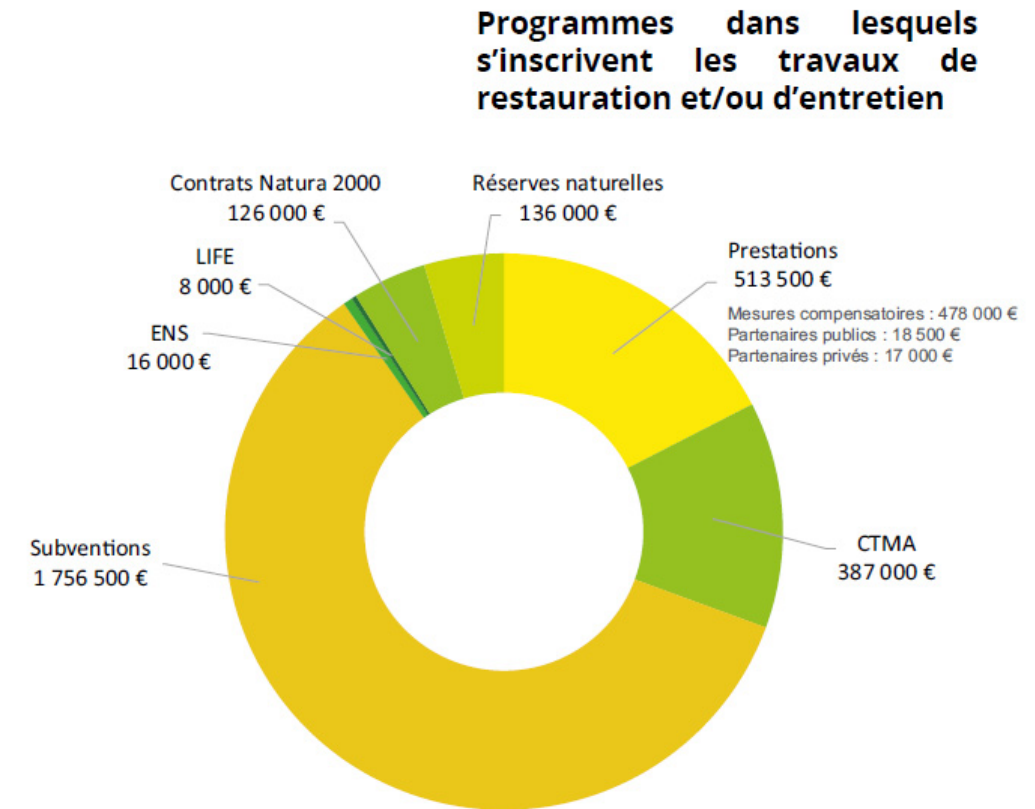
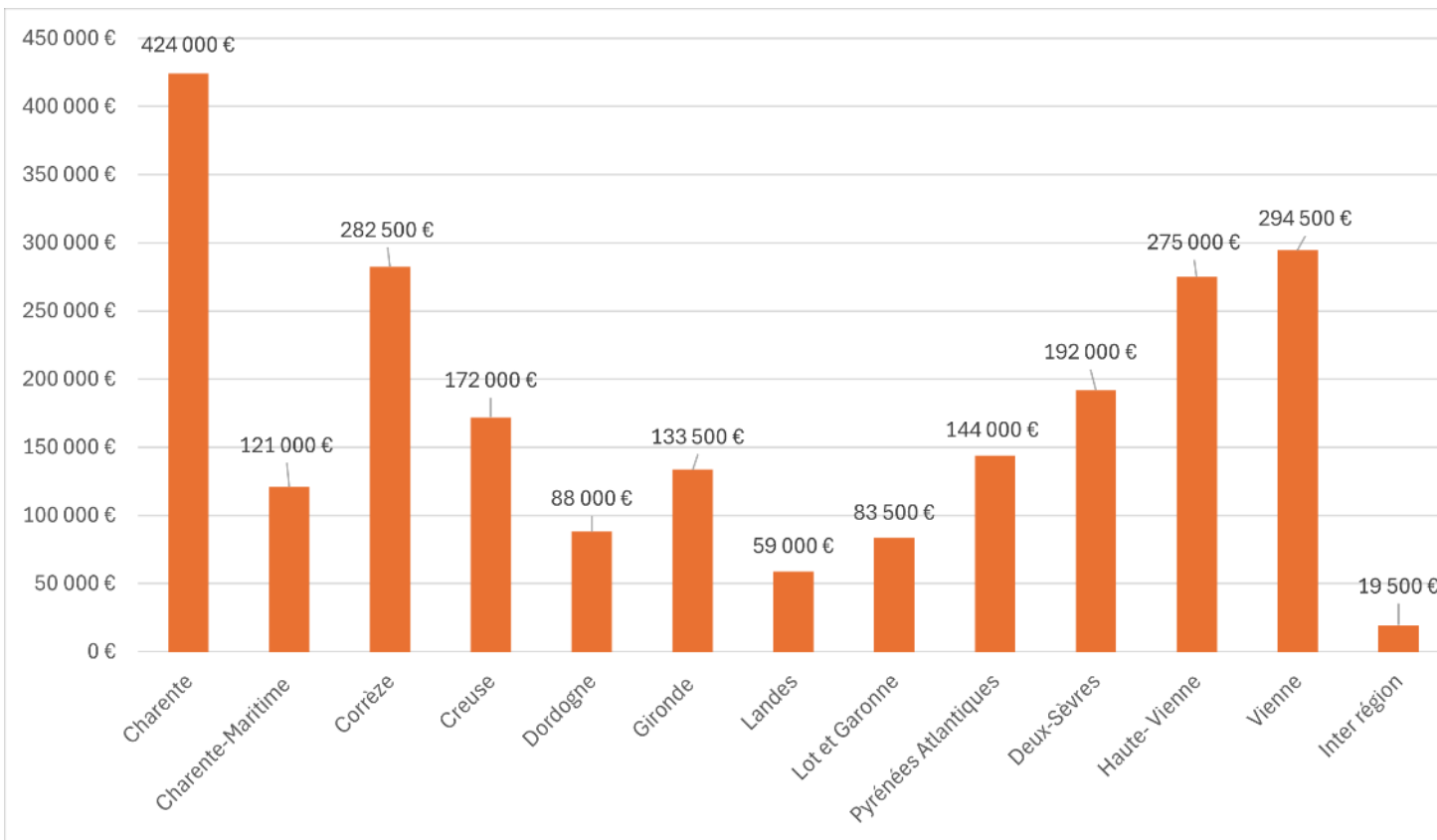
# GERER

Représente environ 2 270 000 € soit 16 % du budget total du CEN

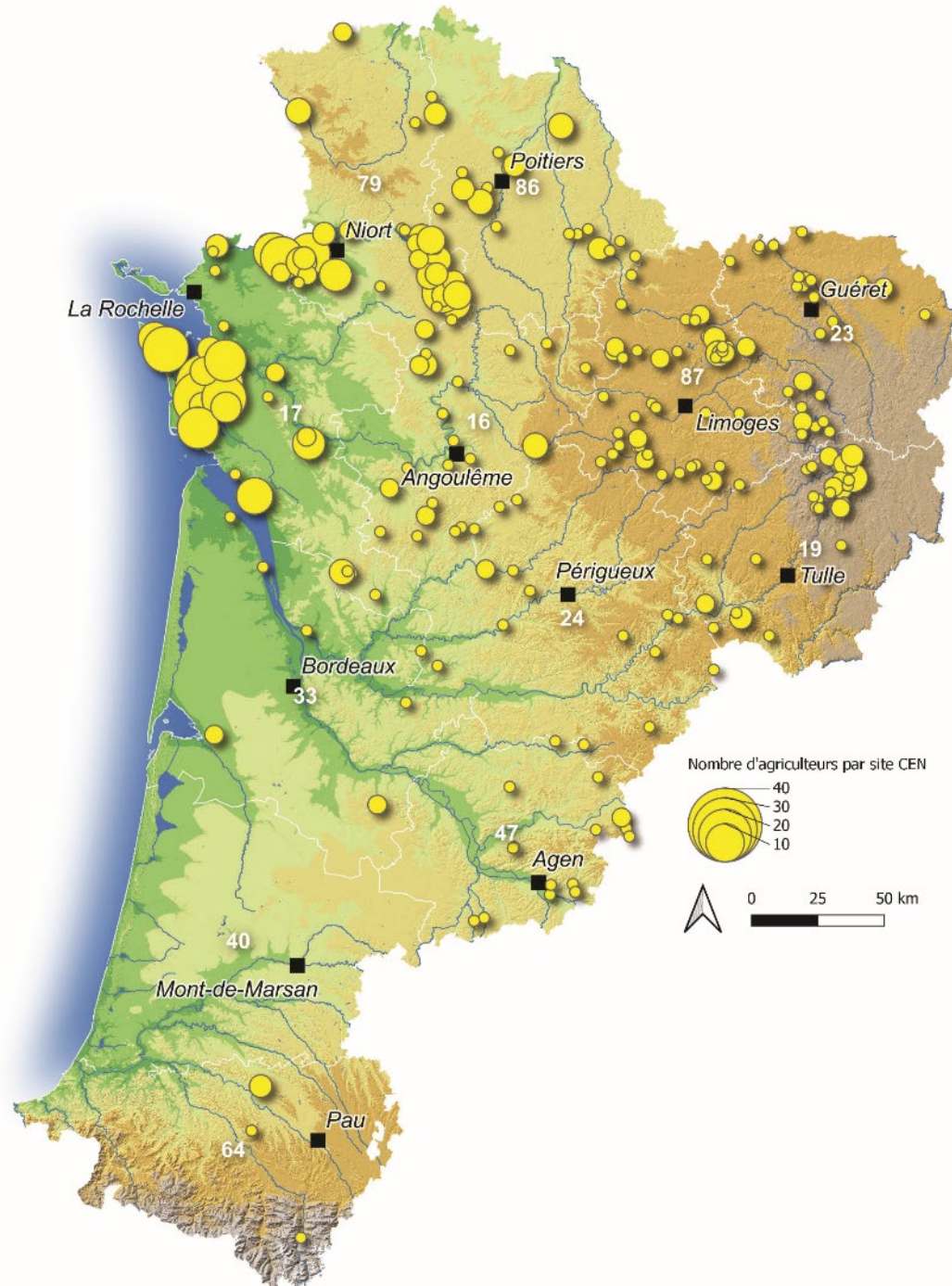




- 150 sites maîtrisés par le CEN ont fait l'objet de travaux de restauration et d'entretien en 2023
- Toujours 85% des travaux réalisés en sous traitance par des entreprises spécialisées
- 10 000 ha pâturés sur les sites gérés par le CEN



452 exploitants agricoles  
partenaires du CEN

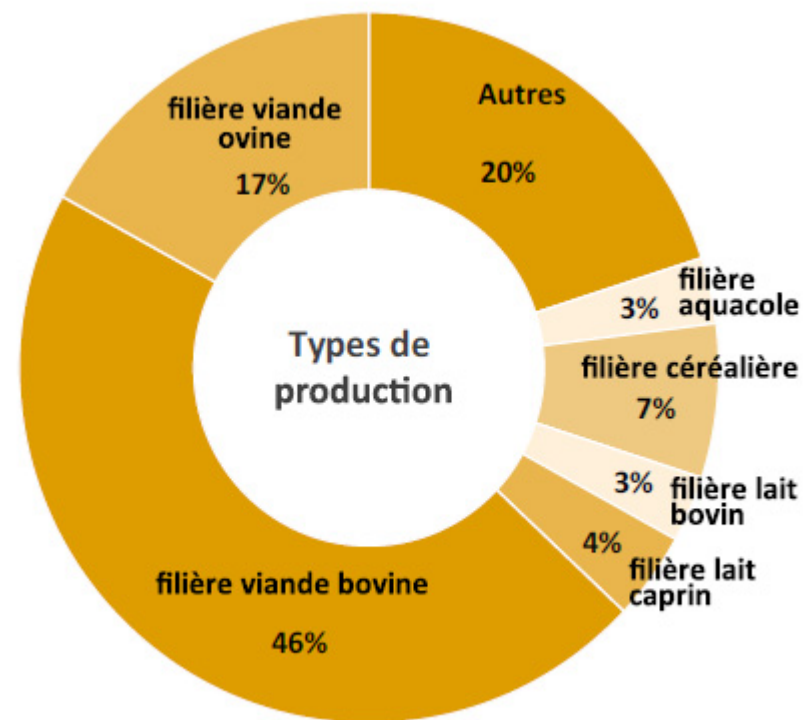
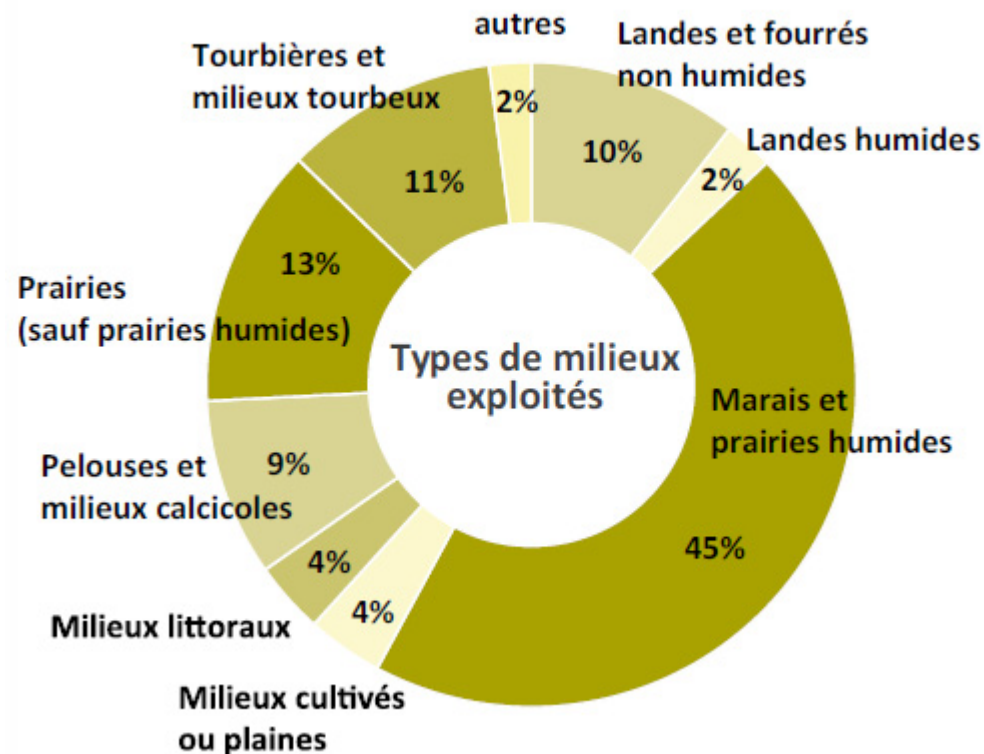




- Travaux plain de la Madier (19)

# Mise en place d'une base de données dédiée à l'inventaire des exploitations agricoles sur les sites du CEN

+ de 10 000 hectares pâturés



**VALORISER**



- 56 chantiers bénévoles organisés par le CEN
- + de 270 animations se sont déroulées sur les sites du CEN accueillant plus de 4000 personnes



# • Exposition réalisée dans le cadre du congrès des Conservatoires pour valoriser le partenariat avec les agriculteurs



## Agriculture et biodiversité, une alliance gagnant-gagnant



Agriculteurs présents sur les sites du CEN Nouvelle-Aquitaine

**+ de 30% des espaces naturels gérés par le Conservatoire sont valorisés par des agriculteurs**

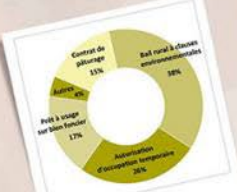
**+ de 450 agriculteurs partenaires**

Vaches maraîchines du Marais Poitevin, Brebis du Pays Basque, Lapins de Haute-Vienne, Brebis des cotéaux de Dordogne, bord de Lot, de Garonne et des milieux d'outils de gestion de milieux formant un lien étroit et durable entre le Conservatoire et le monde agricole. De même que chaque éleveur contribue à son échelle à préserver une laine, une pelouse calcicole ou un marais, le Conservatoire essaie de maintenir un tissu agricole vivant en faisant des sites «conservatoires» une composante à part entière du paysage agricole régional.



## Agriculture et biodiversité, une alliance gagnant-gagnant

C'est quoi un partenariat Conservatoire – agriculteur/agricultrice ?



Ces partenariats peuvent prendre différentes formes:

- Mise à disposition de terrains en maîtrise foncière et d'usage du Conservatoire pour des pratiques favorables aux enjeux écologiques identifiés, et compatibles avec les besoins des fermes partenaires. Cette mise à disposition est formalisée par la signature de contrats type baux ruraux à clauses environnementales, commodats, conventions...
- Animation de politiques publiques de façon partenariale et en lien avec les organismes agricoles comme les chambres d'agriculture. Il est proposé de nombreuses actions pour les agriculteurs: organisation de journées techniques sur des pratiques durables ou des aménagements, montage de dossiers de mesures agro-environnementales...

Mais qu'est-ce qui motive les fermes partenaires à travailler avec nous ?

Devant l'ampleur et la complexité du travail d'agriculteur, si autant de partenariats avec le Conservatoire se sont développés, c'est qu'un intérêt est bien là... L'intérêt peut recouper plusieurs aspects:

- Économiques pour la ferme: investissements sur le foncier et travaux de réhabilitation pris en charge par le Conservatoire, apport fourrage complémentaire, fermage minimal...
- Diversification de la ressource alimentaire;
- Goût / curiosité des partenaires agricoles pour ces milieux, témoins d'un héritage et de pratiques traditionnelles;
- Satisfaction / fierté d'entretenir ces paysages ouverts aux valeurs esthétiques souvent partagées.



Voilà la restauration des milieux en oeuvre: le Conservatoire recrée de la surface agricole utile et productive: vergers, champs, prairies, pâturages, produits, viandes, fruits, charcuteries, miel, fromage... A chaque étape de la vie agricole, le Conservatoire participe au maintien d'une activité agricole sur les espaces naturels.



## Nos agriculteurs témoignent

« Nous sommes trois éleveuses-bergères installées sur le Plateau de Millevaches (19) et au Pays-Basque (64). Trois fermes différentes, trois personnalités mais une motivation commune: valoriser la laine de nos brebis limousines. Nous nous sommes donc réunies sous forme associative pour réaliser des produits avec notre laine: »

Nos trois élevages sont des systèmes pastoraux, nous travaillons donc en partenariat étroit avec nos techniciens locaux de l'Antenne du Plateau de Millevaches du CEN Nouvelle-Aquitaine. Nous appelons cela une coopération gagnant-gagnant: le Conservatoire nous propose des surfaces à entretenir et nos brebis produisant de la viande et de la laine de qualité: »

Les bergères s'annient - Puygère (19)



GFA du domaine de la Grange - Lasoux (33)



Julien Bouquier - Flaugny (87)



## Nos agriculteurs témoignent

« En 2011, à la suite d'un appel à candidature mené avec la Safer, le Conservatoire nous a attribué 23,5 ha qui nous ont permis de nous déclarer cotisants solidaires. Il nous a ensuite fallu deux ans pour trouver un régime d'exploitation et créer notre GAEC en 2013. Dans ce parcours du combattant à l'installation agricole hors cadre familial, sans l'attribution du Conservatoire qui nous a mis un pied à l'étrier, ce métier de paysan que nous pratiquons par choix et passion depuis 10 ans, aurait pu ne jamais s'ouvrir à nous: »



GAEC Il était une ferme - Canay (79)

« Je connais le Conservatoire depuis plus de 20 ans, d'abord en tant qu'amoureux de la Nature (j'ai d'ailleurs fait un BTS GPN), avant d'être accompagnateur en montagne, puis paysan, et lors de mes anciens mandats d'élus à Espelètte: Le lien entre la nature et le travail de paysan est fort, et je veille toujours à améliorer mes pratiques dans ce sens: »



Papri Dhaïra - Espelètte (64)



Échappée pastorale - Coly-Saint-Amad (24)



## Nos agriculteurs témoignent

« Formé à l'agriculture des années 80, j'ai souhaité en m'installant en 2021, retrouver mes racines. Ces nombreuses années de rupture ont créé en moi une ouverture sur ma « terre-mère ». J'ai trouvé dans l'antenne Creuse du Conservatoire, le reflet de mes ressentis: »



Frédéric Partaud - Montier-Malcard (23)

« Mon exploitation ovine, basée sur la commune de Saint-Xandre, valorise plusieurs dizaines d'hectares de prairies naturelles dont environ 8 ha du CEN Nouvelle-Aquitaine: Les parcelles du CEN Nouvelle-Aquitaine situées à Villedoix sont constituées de prairies, de haies et de fossés en eau ce qui est très pratique en période estivale. L'ensemble est complémentaire avec mes propres parcelles et celles de l'Agglomération de La Rochelle notamment: »



Laurent Bréte - Saint-Xandre (17)



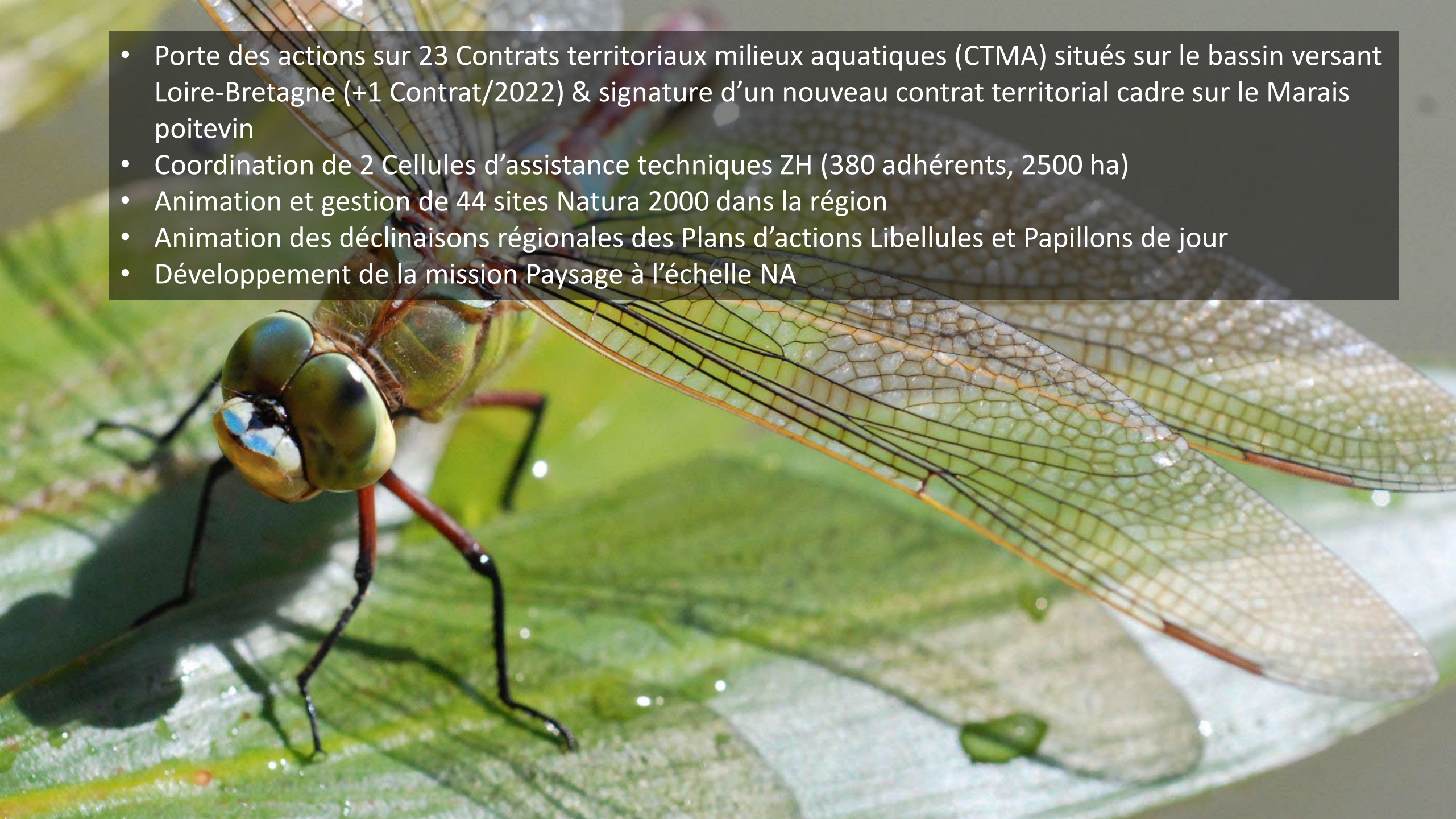
La ferme des 5 vaches - Gourdou (47)


**ACCOMPAGNER**





- Porte des actions sur 23 Contrats territoriaux milieux aquatiques (CTMA) situés sur le bassin versant Loire-Bretagne (+1 Contrat/2022) & signature d'un nouveau contrat territorial cadre sur le Marais poitevin
- Coordination de 2 Cellules d'assistance techniques ZH (380 adhérents, 2500 ha)
- Animation et gestion de 44 sites Natura 2000 dans la région
- Animation des déclinaisons régionales des Plans d'actions Libellules et Papillons de jour
- Développement de la mission Paysage à l'échelle NA



- 
- Gestion de 6 Réserves naturelles régionales (RNR) et 1 nationale (RNN) et appui à la création de 3 nouvelles RNR et une RNN
  - Accompagnement des porteurs de projets publics ou privés sur la séquence ERC (+ de 100 dossiers)

**Toutes ces actions représentent un budget de + de 4 400 000 € (>35% du budget du CEN)**

# VIE DE L'ASSOCIATION



# 657 adhérents

14

Conservateurs bénévoles

59

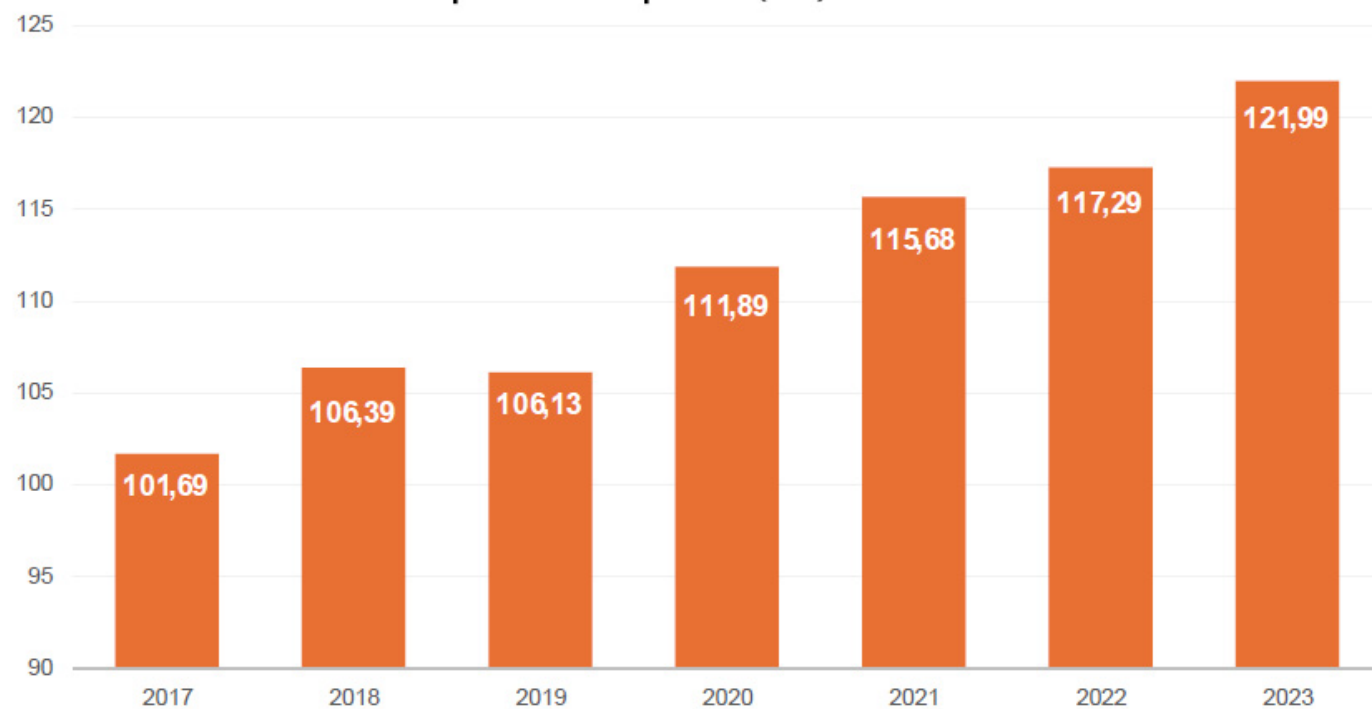
Conseillers scientifiques

22

administrateurs

# 146 salariés

Graphique présentant l'évolution du nombre de postes en Equivalent Temps Plein (ETP)



# Les instances décisionnelles et de conseils

9

**Bureaux en présentiel et en visio**

9

**Bureaux électroniques**

8

**Conseil d'administration**

1

**Assemblée générale**

9

**CSTT (Conseils Scientifiques et Techniques Territoriaux)**

• 2 en Poitou-Charentes, 3 en Limousin et 4 en Aquitaine

•

# Pour terminer

- Un immense merci aux équipes salariées pour l'investissement sans faille malgré le changement d'échelle de la structure
- Merci au CSE pour la qualité du dialogue social avec l'employeur même si cela n'est pas toujours facile
- Merci aux administrateurs qui s'impliquent au CEN et ambiance bien meilleure qu'en 2022 aussi bien durant les CA que durant les bureaux mensuels qui se déroulent en présentiel et dans une excellente ambiance.,.

