

Avec la participation de Sylvain Bonifait

# Clé simplifiée des Orthoptères de Nouvelle-Aquitaine



# Clé simplifiée des orthoptères de Nouvelle-Aquitaine

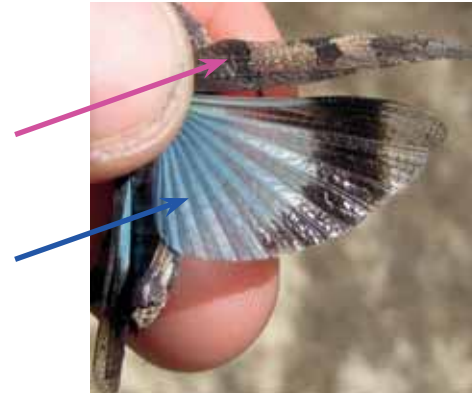
## Version-1 2024

L'ordre des orthoptères compte les grillons, sauterelles et criquets, classés dans deux sous-ordres appelés **Ensifères** (qui rassemblent les grillons et les sauterelles, et **Caelifères** (les criquets).

Tous partagent un certain nombre de caractères communs:

- **Ailes postérieures** (lorsqu'elles existent) repliées en éventail,
- **Ailes antérieures coriaces** appelées **tegmen** au singulier (**tegmina** au pluriel),
- Un **pronotum** présent sous la forme d'une "selle" qui protège le thorax,
- Deux **pattes postérieures** adaptées au saut,
- Un **appareil buccal** de type broyeur composé de mandibules.

On compte en Nouvelle-Aquitaine **114 espèces**, qui font l'objet de cette clé.



### Pourquoi une clé simplifiée?

Cette clé s'inscrit dans le cadre de l'amélioration des connaissances des orthoptères de Nouvelle-Aquitaine souhaitée par les structures naturalistes, afin de permettre une montée en compétence des naturalistes régionaux.

Le format permet une vision rapide de la diversité des orthoptères de la région, mais demeure une clé simplifiée.

Il convient de mesurer l'importance de la rigueur naturaliste. Chacun doit s'engager à transmettre ses observations sur les portails disponibles après une réelle recherche d'identification. Très souvent, les ouvrages et articles de référence cités en annexe proposent davantage de critères complémentaires à cette clé, et doivent être consultés en cas de doute.

### Comment utiliser cette clé?

La forme particulière choisie pour cette clé permet de visualiser rapidement les espèces proches et favorise la comparaison des critères d'identification.

Utilisez la page "Pour prendre un raccourci" **UNIQUEMENT** lorsque vous aurez suffisamment d'expérience.

Dans un premier temps, commencez à la page 1 et suivez l'arborescence.

Les textes en couleurs se rapportent aux flèches de la même couleur.

**ATTENTION:** les photos permettent d'illustrer certains critères, et seulement certains critères. **Utilisez la clé avec les textes et non avec les photos!**

### Comment observer les orthoptères?

Chaque espèce d'orthoptère dépend notamment beaucoup de la structure de la végétation et du degré d'humidité. Certaines affectionnent les sols nus, d'autres les arbres, d'autres encore les pelouses rases, les prairies, les landes...

On prendra donc soin de les rechercher dans tous ces types d'habitats.

On les capture à l'aide d'un filet à papillon ou d'un filet fauchoir, soit à vue, soit par battage.

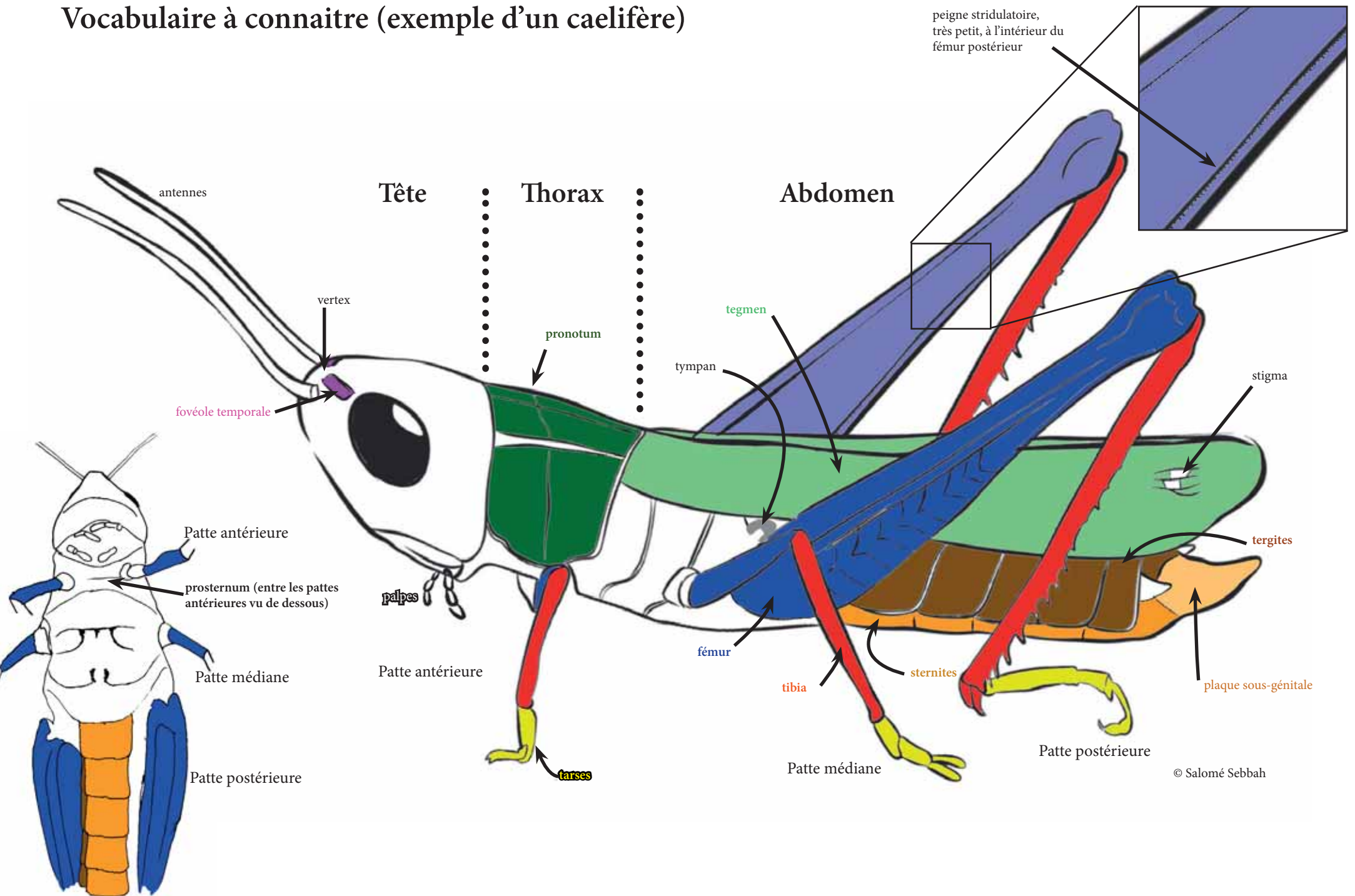
Avoir toujours sur soi une petite épuisette d'aquarium peut également s'avérer très utile en randonnée!

On les observe à l'aide d'une loupe de terrain (x10 minimum).

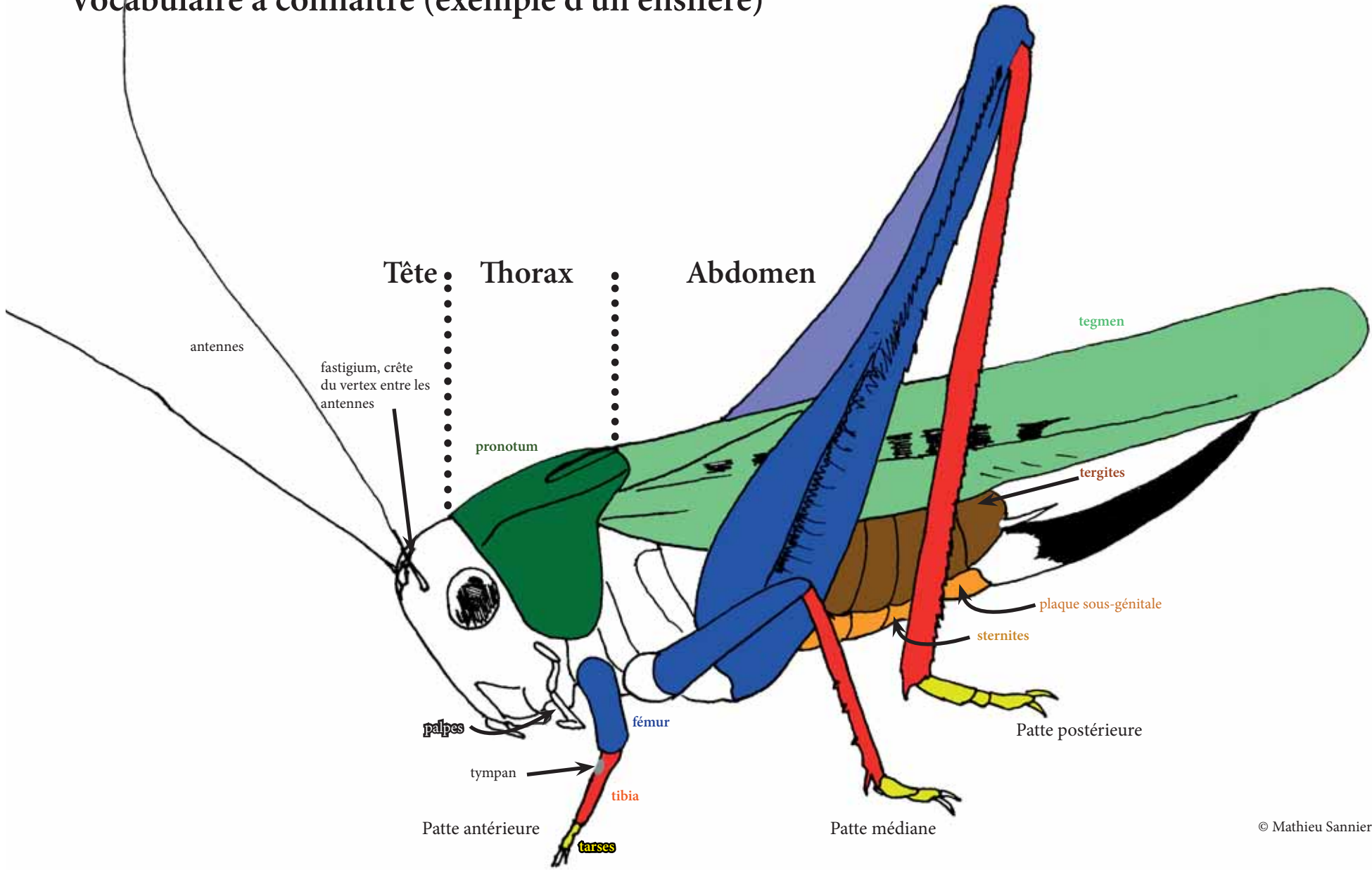
Éventuellement, on les enregistre. Cela peut s'avérer très utile pour confirmer une détermination. Dans un premier temps et pour la plupart des espèces un simple enregistrement peut suffire, mais certaines espèces se recherchent au détecteur à ultrasons avec beaucoup plus d'efficacité.

Enfin beaucoup d'espèces sont actives la nuit, et il conviendra de ne pas l'oublier pour des inventaires complets.

# Vocabulaire à connaître (exemple d'un caelifère)



# Vocabulaire à connaître (exemple d'un ensifère)



# Vocabulaire à connaître pour qualifier les ailes

Développement des ailes

## Aptère

Dépourvu d'ailes



Grillon des bastides (*Gryllomorpha dalmatina*)

## Microptère

Tegmina très courts, ailes réduites



Éhippigère des vignes (*Ephippiger diurnus*)

## Brachyptère

Tegmina atteignant globalement la moitié des fémurs postérieurs



Criquet des pâtures (*Pseudochorthippus parallelus*)

## Macroptère

Tegmina bien développés atteignant les genoux postérieurs ou au-delà



Criquet des garrigues (*Omocestus raymondi*)

dont

## Squamiptère

Tegmina réduits à des écailles ne se chevauchant pas, ailes absentes



Miramelle des moraines (*Podisma pedestris*)

dont

## Paraptère

Ailes dépassant des tegmina



Phanéoptère méridional (*Phaneroptera nana*)

# Les pièges à éviter avant de se lancer dans une détermination 1/3

## 1. S'assurer qu'il s'agit d'un adulte

Chez les juvéniles, les ailes postérieures sont visibles par-dessus les tegmina. Ce n'est que lors de la dernière mue que leur position s'inverse et que les tegmina recouvrent les ailes postérieures.

La configuration des ailes constitue donc le principal critère de distinction entre juvéniles et adultes.

Pour les espèces aptères ou microptères, la distinction est plus difficile. Les juvéniles sont plus frêles, les organes reproducteurs (notamment oviscapte chez les ensifères) sont plus petits, mais cela peut être difficile à apprécier.

Pour les espèces ailée, les juvéniles se caractérisent par:

1. les ailes sont triangulaires, avec les nervures en éventail (ce sont les ailes postérieures),
2. les ailes ne sont pas appliquées contre le corps et on distingue ainsi les 4 ailes



Exemple d'un juvénile de Dectique verrucivore (*Decticus verrucivorus*)



Exemple d'un juvénile de Phanéroptère (*Phaneroptera* sp.). Les nervures en éventail sont propres aux ailes postérieures, qui passeront sous les tegmina lors de la dernière mue

Le risque d'erreur principal concerne la confusion avec des adultes d'espèces microptères. Dans ce cas, les ailes sont courtes mais:

1. elles ne sont pas de forme triangulaire et les nervures ne sont pas en éventail (ce sont les tegmina),
3. la plupart du temps les tegmina se chevauchent (ils sont appliqués sur le côté chez quelques espèces)



Exemple d'un adulte microptère, les tegmina ressemblent à des écailles (*Pholidoptera griseoaptera*)



Exemple d'un adulte microptère squamiptère dont les tegmina ne se chevauchent pas mais ne présentent pas les critères caractéristiques des juvéniles (*Podisma pedestris*)



Cette clé de détermination ne fonctionne pas avec les juvéniles.  
N'essayez pas !

# Les pièges à éviter avant de se lancer dans une détermination 2/3

## 2. Sexer son individu

Les clés de détermination proposent souvent des critères propres aux femelles ou aux mâles. Il est donc essentiel de s'habituer à sexer systématiquement les individus capturés.



La forme des appendices abdominaux est souvent nécessaire à la détermination. Observez à la loupe !

Caelifères



Femelles



Profil des appendices abdominaux d'un caelifère femelle (ici *Gomphocerippus armoricanus*)

Mâles



Profil des appendices abdominaux d'un caelifère mâle: la plaque sous-génitale forme un capuchon qui recouvre l'extrémité (ici *Gomphocerippus vagans*)

Ensifères



Profil des appendices abdominaux d'un ensifère femelle (exception faite des courtilières): les 4 valves forment un sabre appelé oviscapte dont la forme est très variable (ici *Zeuneriana abbreviata*)



Vue dorsale des appendices abdominaux d'un ensifère mâle: les cerques forment une pince (ici *Tettigonia cantans*)

## Les pièges à éviter avant de se lancer dans une détermination 3/3

3. Ne pas se fier à la couleur, sauf si c'est mentionné dans les critères:



Criquet de la Palène (*Stenobothrus lineatus*). Le coloris violet ou rose est rare mais apparaît chez plusieurs espèces.

Oedipode turquoise (*Oedipoda caerulea*). Chez les espèces cryptiques, le coloris varie fortement selon la nature du substrat, mais aussi au sein même d'une population.

Phanéroptère lilacé (*Tylopsis lilifolia*). L'existence des deux coloris vert et brun est classique dans les populations de nombreuses espèces de sauterelles comme de criquets, indépendamment du sexe.

4. Avoir l'individu en main et utiliser une loupe de terrain (x10 minimum) pour tous les critères faisant appel aux tegmina et extrémités abdominales



# Pour prendre un raccourci



GRILLOTALPINAE Les courtilières..... P. 2	PHANEROPTERINAE microptères Les leptophye et barbitistes..... P. 10	TETTIGONIINAE Macroptères..... P. 19
TRIGONIDIIDAE, PHALANGOPSIDAE, GRYLLIDAE, Les grillons..... P. 3	CONOCEPHALINAE Les conocéphales..... P. 11	TETRIGIDAE Les tétrix ..... P. 20
GRYLLINAE Les grands grillons ..... P. 4	MENONEMATINAE Les méconèmes ..... P. 12	ACRIDIDAE 1 Les criquets à tubercule .... P. 27
NEMOBIINAE Les petits grillons..... P. 5	TETTIGONIINAE Les sauterelles ..... P. 13	MELANOPLINAE Les miramelles ..... P. 28
BRADYPORINAE Les éhippigères ..... P. 8	TETTIGONIINAE Microptères ..... P. 15	LOCUSTINAE Les Oedipodes & Co..... P. 29
PHANEROPTERINAE macroptères Les phanéroptères ..... P. 9	TETTIGONIINAE Brachyptères ..... P. 17	GOMPHOCERINAE Les criquets chanteurs ..... P. 34

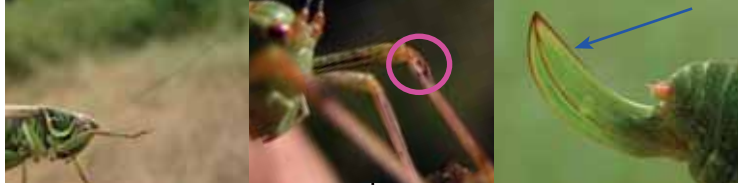
Femelle de Criquet des clairières (*Chrysochraon dispar*)



# Orthoptères

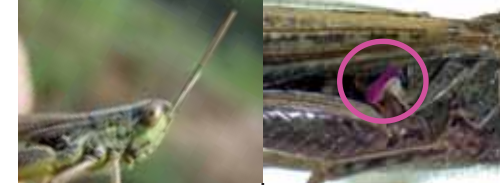


- Antennes longues (minimum la longueur du corps)\*,
- Tympan situé à la base des tibias antérieurs,
- Femelle: oviscapte développé\*,
- Activité diurne ou nocturne,
- \* SAUF COURTILIERES => Voir page 2



**ENSIFERE**  
Les sauterelles et grillons

- Antennes courtes (environ longueur de la tête + pronotum),
- Tympan situé sur les côtés, à la base de l'abdomen



**CAELIFERES**  
Les criquets

- Pattes antérieures fousseuses,
- Espèce grande et trapue,
- Pronotum brun arrondi



- Pattes antérieures fines, sans développement particulier



- Cerques longs et grêles,
- Tarses composés de 3 articles (hors griffes),
- Corps généralement aplati dorso-ventralement,
- Jamais vert



**GRYLLOTALPIDAE**  
Les courtilières  
Page 2

**TRIGONIDIIDAE, PHALANGOPSIDAE, GRYLLIDAE**  
Les grillons  
Page 3

- Cerques raides, plus courts que le pronotum,
- Tarses composés de 4 articles (hors griffes),
- Corps généralement aplati latéralement



**TETTIGONIIDAE**  
Les sauterelles  
Page 6

- Taille comprise entre 7 et 18mm,
- Pronotum allongé en pointe jusqu'au bout de l'abdomen ou au-delà,
- Pas d'arolium entre les griffes



**TETRIGIDAE**  
7 espèces  
Page 21

- Taille généralement plus grande, comprise entre 9 et 70mm,
- Pronotum couvrant le thorax mais pas l'abdomen,
- Présence d'un arolium entre les griffes



**ACRIDIDAE**  
Page 26

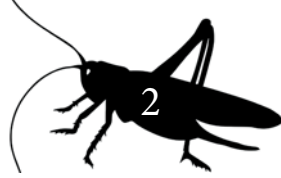
- Taille <7mm,
- Tibias ant. de type fousseur et post. à lamelles mobiles,
- Donnée ancienne de 1831 dans les Landes



DS

Tridactyle panaché  
*Xya varigata*

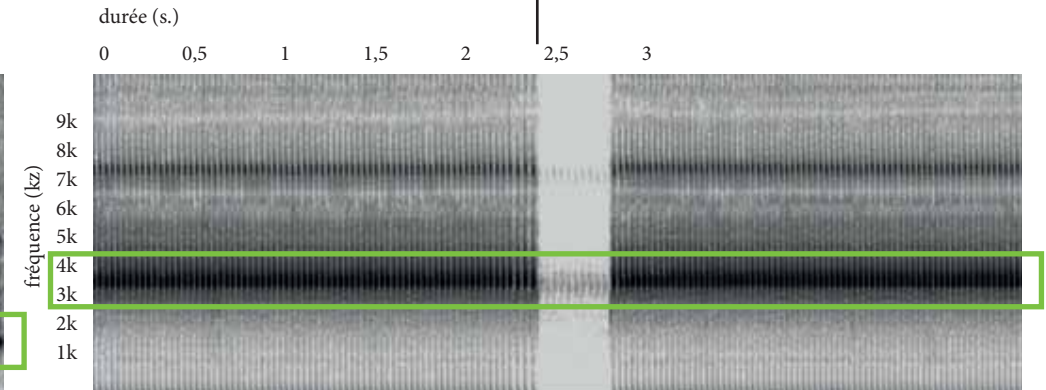
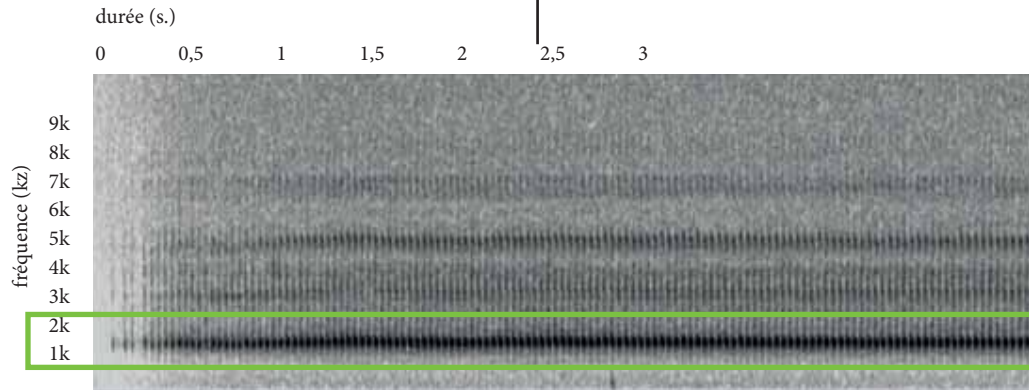
GRILLOTALPIDAE  
Les courtilières



2 espèces difficiles à identifier sur la base de critères visuels,  
Un enregistrement de la stridulation est conseillé

- Intensité maximale de la stridulation autour de 1,5kHz,
- Sonorité douce, flûtée

- Intensité maximale de la stridulation autour de 3,5kHz,
- Sonorité perçante



- Milieux plus humides: prairies, jardins, fossés...
- Présente partout

- Milieux plus secs (vignes, pelouses sèches...)
- Rare et localisée



La connaissance des courtilières est encore fragmentaire et d'autres espèces peuvent être présentes sur le territoire.  
Tout individu découvert avec des ailes courtes doit être collecté.



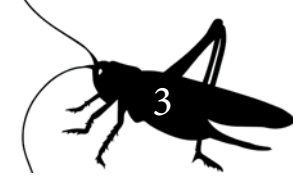
Courtilière commune  
*Gryllotalpa gryllotalpa*



Courtilière des vignes  
*Gryllotalpa vineae*

DS

TRIGONIDIIDAE,  
PHALANGOPSIDAE, GRYLLIDAE  
Les grillons



- Tête oblongue, corps très allongé,
- Ailes translucides,
- Couleur uniforme jaunâtre à brune,
- Rappelle vaguement une blatte

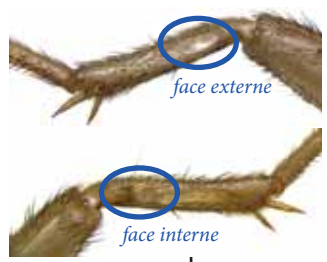
- Tête ronde,
- Corps plus ramassé, plus "classique" d'un grillon,
- Tegmina assombris, rarement translucides

- Tympan aux tibias antérieurs au moins sur la face externe,
- Ailes normalement bien visibles atteignant au moins la moitié de l'abdomen

- Absence de tympanaux aux tibias antérieurs
- Aptère ou squamiptère

- Taille > 10mm,
- Tympan aux tibias antérieurs sur la face externe et interne

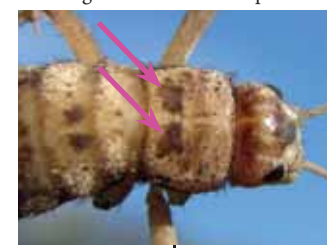
- Taille < 11mm,
- Tympan aux tibias antérieurs uniquement sur la face externe



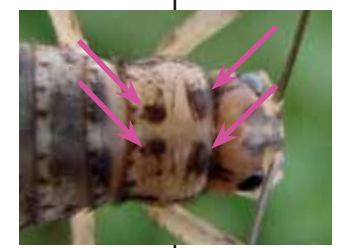
PHALANGOPSIDAE

- Pronotum clair avec 2 taches sombres postérieures,
- Mâle: squamiptère,
- Femelle: aptère ou avec des tegmina résiduels,
- Découverte en 2016 dans 3 secteurs des vallées d'Ossau et d'Aspe, entre 400 et 800m d'altitude, dans des pierriers. L'attribution à ce genre reste encore à prouver

- Pronotum clair avec 4 taches sombres,
- Les deux sexes aptères,
- Espèce anthropophile méridionale, connue çà et là dans quelques secteurs urbains



en l'absence de publication, prendre ces critères avec la plus vive précaution !



GRYLLIDAE

TRIGONIDIIDAE

OECANTHINAE

GRYLLINAE

NEMOBIINAE



Grillon d'Italie  
*Oecanthus pellucens*

6 espèces  
Page 4

4 espèces  
Page 5

note: Les photos sont prises en Espagne issues de P. pyrenaica et pourraient ne pas correspondre à l'espèce béarnaise

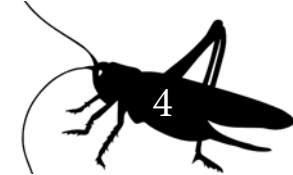


Pétaloptile sp.  
*Petaloptila* sp.



Grillon des bastides  
*Gryllomorpha dalmatina*

**GRYLLINAE**

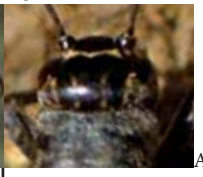
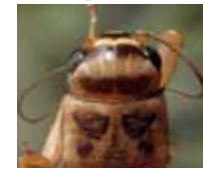


Tête ronde entièrement noire



DS

Tête ronde présentant des lignes claires et sombres



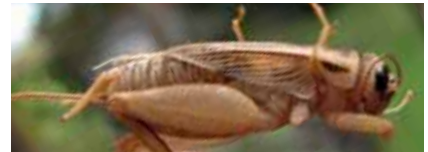
AC

- Taille >18mm
- Ailes atteignant au moins les 2/3 de l'abdomen,
- Dessous des fémurs postérieurs envahi de rougeâtre,
- Souvent des marques jaunes à la base des tegmina

- Taille < 18mm
- Ailes atteignant au plus les 2/3 de l'abdomen,
- Dessous des fémurs postérieurs noirs,
- Souvent une ligne brunâtre longitudinale le long de l'arête des tegmina,

Ailes bien développées atteignant au moins la moitié de l'abdomen

- Ailes courtes n'atteignant pas tout à fait la moitié de l'abdomen (mâle) ou réduites à des écailles (femelle),  
- Une seule donnée dans une serre tropicale en Dordogne



ACr

- Ailes plus courtes que les tegmina,
- Largeur de la tête = largeur du pronotum,
- Très commun

- Ailes plus longues que les tegmina,
- Largeur de la tête < largeur du pronotum,
- Espèce méditerranéenne très rare

- Tête claire avec une ligne sombre reliant les yeux et une autre sur l'occiput,
- Espèce peu commune généralement anthropophile

- Tête sombre avec une ligne claire reliant les yeux,
- Espèce commune classique des sols fissurés (en milieu urbain, agricole...)



AC

Attention, juvéniles très semblables, ne pas les identifier



Grillon champêtre  
*Gryllus campestris*



Grillon provençal  
*Gryllus bimaculatus*



Grillon noirâtre  
*Melanogryllus desertus*



Grillon domestique  
*Acheta domestica*

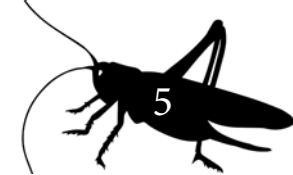


Grillon bordelais  
*Eumodicogryllus bordigalensis*



Grillon tropical  
*Grylloides sigillatus*

JB



NEMOBIINAE

- Pronotum trapézoïdal, le bord antérieur plus étroit que le bord postérieur,
- Ailes très longues dépassant nettement le corps,
- Tegmina jaunâtres,
- D'apparition récente (2019 en France), deux données dans la région (17, 47),
- A rechercher de nuit autour des éclairages



OV

- Pronotum carré, le bord antérieur à peu près de la même largeur que le bord postérieur,
- Ailes plus courtes que le corps (attention, rares individus macroptères)



- Présence d'un losange doré sur le front,
- Tibias postérieurs avec 2 rangées de 3 épines,
- Tête et abdomen noir contrastant avec le pronotum brun,
- Typique de la litière forestière



- Tête noire ou motifs différents,
- Tibias postérieurs avec au moins une rangée de 4 épines,
- Souvent sur litière humide mais pas systématiquement



BD

- Tibias postérieurs avec 2 rangées de 4 épines,
- Généralement très noir,
- Typique des sols humides des marais et berges herbeuses de cours d'eau, parfois en milieu plus sec

BD



- Tibias postérieurs avec une rangée de 4 épines et une rangée de 3 épines,
- Généralement pattes plus claires
- Le plus souvent dans le lit des ruisseaux et rivières, dans les zones de galets et de limons



! On ne considère pas les épines de l'extrémité du tibia



BQ

Grillon gracile  
*Stenonemobius gracilis*



Grillon des bois  
*Nemobius sylvestris*



DS

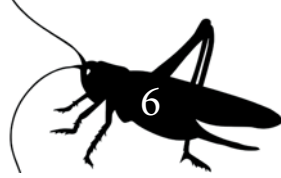
Grillon des marais  
*Pteronemobius heydenii*



DS

Grillon des torrents  
*Pteronemobius lineolatus*

TETTIGONIIDAE 1/2



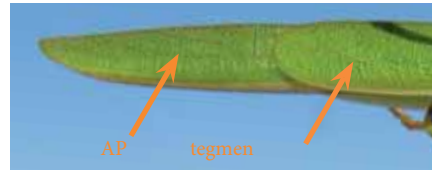
- Pronotum en forme de selle de cheval,
- Ailes réduites à des lobes,
- Antennes fixées plus bas que les yeux



- Pronotum plus plat,
- Ailes développées ou non,
- Antennes fixées à hauteur des yeux



- Paraptère (Ailes postérieures plus grandes que les tegmina)
- ATTENTION confusion possible avec *Conocephalus fuscus* (voir page 11)



AP tegmen

Macroptère, brachyptère ou microptère

- Tête très conique,
- Espèce soit toute verte, soit toute brune, soit verte avec une bande dorsale brune



Tête à angle droit ou peu conique, à profil arrondi



BRADYPORINAE  
Les éhippigères  
3 espèces  
Page 8



PHANEROPTERINAE  
macroptères  
3 espèces  
Page 9



CONOCEPHALINAE  
Les conocéphales  
3 espèces  
Page 11

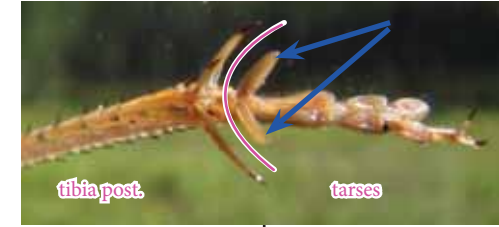
TETTIGONIIDAE 2/2  
Page 7

TETTIGONIIDAE 2/2



Tarses postérieurs sans plantules libres

- Tarses postérieurs avec 2 plantules libres,  
- Nombreuses espèces microptères à macroptères



- Microptère ou macroptère,  
- Tympan ovale (à la base des tibias antérieurs),  
- Taille petite à grande



- Toujours macroptère,  
- Tympan en fente étroite (à la base des tibias antérieurs),  
- Taille grande



- Microptère,  
- ♀: Oviscapte très large,  
- ♂: Cerques relativement courts,  
- Espèce plutôt trapue, "rondouillarde",  
- En milieu herbacé et buissonnant, également arboricole



- Microptère ou macroptère,  
- ♀: Oviscapte long et plus étroit,  
- ♂: Cerques plus longs et filiformes,  
- Allure plus aplatie,  
- Arboricole, se détecte par battage des arbres (chênes, noisetiers...)



PHANEROPTERINAE  
microptères  
4 espèces  
Page 10



MECONEMATINAE  
Les méconèmes  
3 espèces  
Page 12



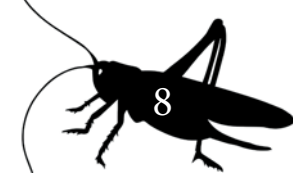
TETTIGONIINAE 1  
Les sauterelles vraies  
2 espèces  
Page 13



TETTIGONIINAE 2  
Decticelles & Co  
21 espèces  
Page 14



BRADYPORINAE



- Femelle: oviscapte court et nettement courbé,
- Mâle: vu de derrière: épiprocte en forme de cuillère,
- Yeux blancs "porcelaine"



- Femelle: Oviscapte plus long et presque droit,
- Mâle: Epiprocte différent,
- Yeux blancs jaunâtres ou grisâtres



- Carènes latérales du pronotum peu marquées,
- Stigmates plutôt ovale à la base des pattes antérieures,
- Mâle: 10ème tergite sans excroissance,
- Présente partout



- Carènes latérales du pronotum bien marquées sur toute leur longueur,
- Stigmate plutôt rond à la base des pattes antérieures,
- Mâle: 10ème tergite terminé par 2 pointes arrondies,
- Uniquement en 33, 40, et 64



Éphippigère carénée  
*Uromenus rugosicollis*

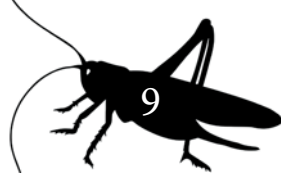


Éphippigère des vignes  
*Ephippiger diurnus*



Éphippigère gasconne  
*Callicrania ramburii*

PHANEROPTERINAE  
Macroptères

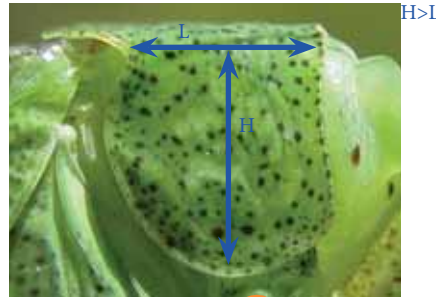


- Lobes latéraux du pronotum distinctement rectangulaires,
- Carènes latérales du pronotum blanches

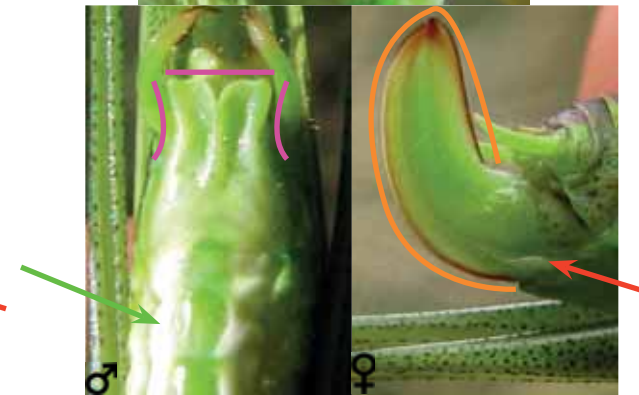
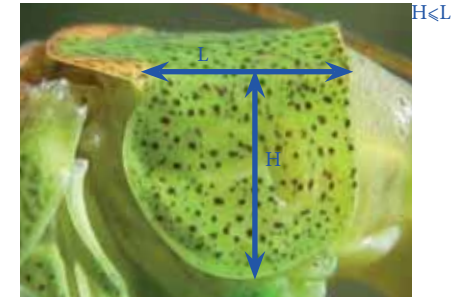


- Lobes latéraux du pronotum plus carrés, à bord inférieur arrondi,
- Espèce globalement verte avec une fine et dense ponctuation brune

- Lobes latéraux du pronotum sensiblement plus hauts que larges,
- Ventre uniformément vert,
- Mâle: Plaque sous-génitale globalement triangulaire,
- Femelle: Oviscapte vert dont la bordure brune est limitée au bord supérieur et autour de l'apex,
- Lamelle de l'oviscapte à peu près droite



- Lobes latéraux du pronotum sensiblement plus larges que hauts,
- Ventre vert au centre avec deux bandes blanchâtres longitudinales,
- Mâle: Plaque sous-génitale globalement carrée, étranglée en son milieu,
- Femelle: Oviscapte vert dont la bordure brune est quasiment continue jusqu'en bas,
- Lamelle de l'oviscapte sinueuse



Phanéoptère liliacé  
*Tylopsis lilifolia*

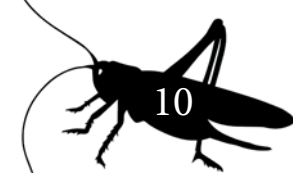


Phanéoptère méridional  
*Phaneroptera nana*



Phanéoptère commun  
*Phaneroptera falcata*

PHANEROPTERINAE  
Microptères



- Taille <18mm,
- Tibia antérieur au moins 2 fois plus longs que le pronotum,
- Femelle: oviscapte pointu dont la dentition est fine et discrète,
- Mâle: pronotum avec les bordures antérieures et postérieures brunes,
- Espèce commune dans les buissons, haies et lisières

- Taille >15mm
- Tibia antérieur pas plus de 1,5 fois la longueur du pronotum,
- Femelle: oviscapte arrondi dont l'extrémité est fortement dentée,
- Mâle: pronotum globalement vert sans brun,
- Espèces plus rares et localisées



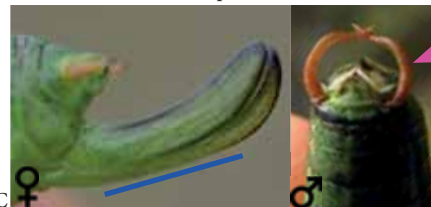
- Taille >25mm
- Pronotum entièrement vert sans carènes latérales, plus long que les tibias antérieurs,
- Mâle: plaque sous-génitale nettement redressée dépassant entre les cerques,
- Au-delà de 800m dans les Pyrénées, dans les pelouses

- Taille de 15 à 35mm,
- Pronotum avec carènes latérales nettes et soulignées de blanc, plus court que les tibias antérieurs,
- Mâle: plaque sous-génitale parfois redressée mais ne dépassant jamais nettement les cerques,
- Zones buissonnantes et lisières



- Femelle: bord inférieur de l'oviscapte droit,
- Mâle: Cerques longs et sineux, se croisant,
- Secteurs de piémont (19, 23, 87, 64)

- Femelle: bord inférieur de l'oviscapte régulièrement courbé,
- Mâle: Cerques courts ne se croisant pas,
- Rare mais à rechercher dans tous les départements



Leptophye ponctuée  
*Leptophyes punctatissima*



Barbitiste ventru  
*Polysarcus denticauda*

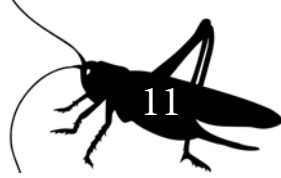


Barbitiste des bois  
*Barbitistes serricauda*



Barbitiste des Pyrénées  
*Isophya pyrenaea*

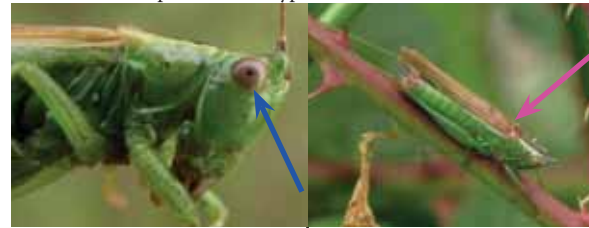
CONOCEPHALINAE



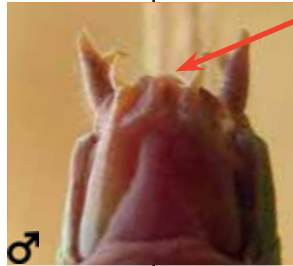
- Taille >20mm
- Yeux blancs traversés de 2 fines lignes rougeâtres,
- Soit tout vert, soit tout brun,
- Ailes dépassant nettement l'abdomen,
- Mandibules jaunes bien visibles



- Taille <20mm
- Yeux brunâtres,
- Généralement vert avec une bande dorsale brune,
- Macroptère ou brachyptère



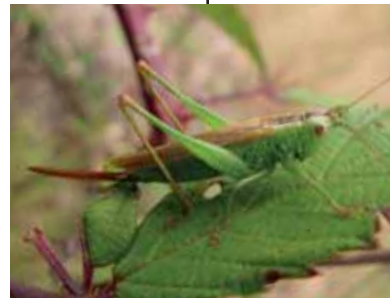
- Normalement macroptère, les ailes dépassant l'abdomen,
- Femelle: Oviscapte long et presque droit,
- Mâle: extrémité de la plaque sous-génitale à rebord ondulé,
- Commun



- Normalement brachyptère, les ailes dépassant peu ou pas la moitié de l'abdomen,
- Femelle: Oviscapte régulièrement recourbé,
- Mâle: extrémité de la plaque sous-génitale à rebord concave,
- Plus rare et localisé



Conocéphale gracieux  
*Ruspolia nitidula*



Conocéphale bigarré  
*Conocephalus fuscus*

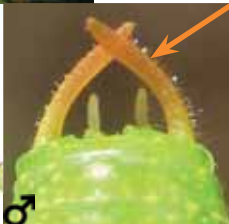


Conocéphale des roseaux  
*Conocephalus dorsalis*

## MECONEMATINAE

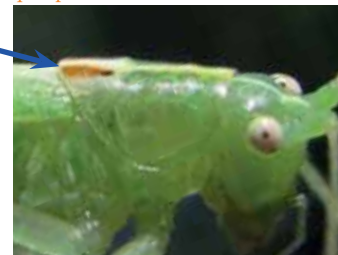
- Taille comprise entre 10 et 17mm
- Espèces arboricoles à rechercher par battage

- Espèce microptère,
- Pronotum caractéristique: comme une crêpe pendant sur les côtés avec les carènes latérales légèrement marquées,
- Forte ponctuation claire sur l'ensemble du corps,
- Femelle: Oviscapte relativement courbé, à légère dentelure à la pointe,
- Mâle: cerques épais



LD

- Espèce microptère ou macroptère,
- Pronotum de forme plus "classique", souvent avec une ligne jaune médiane et 2 taches brunes sur le bord postérieur,
- Femelle: oviscapte plus droit, sans dentelure,
- Mâle: cerques plus fins



LD

LD

microptère

Macroptère

tegmina  
superposés  
et arrondis

ATTENTION: s'assurer qu'il s'agit bien d'un adulte



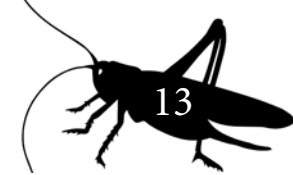
Mécônème scutigère  
*Cyrtaspis scutata*



Mécônème fragile  
*Meconema meridionale*



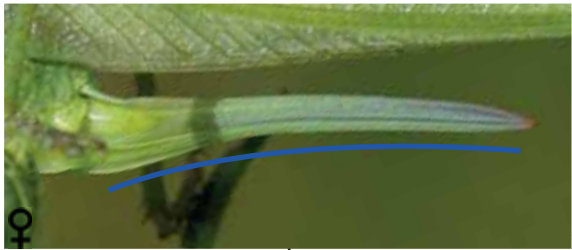
Mécônème tambourinaire  
*Meconema thalassinum*



TETTIGONIINAE 1  
Les sauterelles vraies

- Taille comprise entre 20 et 45mm,
- Couleur généralement verte avec une bande dorsale brune de la tête aux tegmina

- Ailes dépassant nettement les genoux et l'abdomen,
- Femelle: oviscapte légèrement courbé vers le bas,
- Espèce commune présente partout, jusqu'à 1000m (rare au-delà)



- Ailes dépassant peu ou pas les genoux postérieurs et l'abdomen,
- Femelle: oviscapte légèrement courbé vers le haut,
- Espèce du piémont pyrénéen de 200 à 1600m,
- A rechercher en Corrèze



Grande sauterelle verte  
*Tettigonia viridissima*



Sauterelle cymbalière  
*Tettigonia cantans*

TETTIGONIINAE 2  
Decticelles & Co



Espèce microptère: les ailes sont réduites à des lobes nettement plus courts que le pronotum

Espèce brachyptère: les ailes atteignent la moitié de l'abdomen, ou presque l'extrémité, mais ne le dépassent pas

Espèce macroptère: les ailes bien développées atteignent l'extrémité de l'abdomen ou le dépassent



Plusieurs de ces espèces présentent des formes macroptères



TETTIGONIINAE microptères  
8 espèces  
Page 15

TETTIGONIINAE brachyptères  
6 espèces  
Page 17

TETTIGONIINAE macroptères  
7 espèces  
Page 19

TETTIGONIINAE  
microptères 1



- Taille <16mm,
- Bordure inférieure des lobes latéraux du pronotum claire,
- Mâle: Cerques sans dent et aplatis,
- Femelle: Oviscapte nettement courbé,
- Brun avec une large bande latérale sombre courant de l'oeil jusqu'au bout de l'abdomen



CN

- Taille comprise entre 14 et 33mm,
- Parfois une bande sombre sur les côtés de la tête et du pronotum mais normalement jamais sur l'abdomen,
- Mâle: Cerques avec une dent interne PARFOIS PRES DE LA BASE ET DIFFICILE A VOIR,
- Femelle: Oviscapte droit ou courbé

Tibias postérieurs munis à l'apex de 4 épines en ligne



DS

Tibias postérieurs munis à l'apex de 2 épines



BD

- Pronotum très long: longueur >3x la longueur de la tête,
- Introduite, connue uniquement des environs d'Eugénie-les-Bains (40)



- Pronotum plus court: longueur <3x la longueur de la tête



TETTIGONIINAE  
microptères 2  
Page 16



CN

- Taille <22mm,
- Lobes latéraux du pronotum uniformes avec un très fin liséré clair,
- Femelle: oviscapte court et courbé,
- Mâle: dent interne des cerques près de la base



♀



♂

- Taille >20mm,
- Lobes latéraux du pronotum sombres avec une large bordure blanche, souvent nuancée de rose,
- Femelle: oviscapte presque droit,
- Mâle: dent interne des cerques plus proche de la moitié,



♀



♂



Decticelle frêle  
*Yersinella raymondii*



JB

Pholidoptère corse  
*Eupholidoptera tyrrenica*



DS

Decticelle cendrée  
*Pholidoptera griseoaptera*



♂



♀



♀

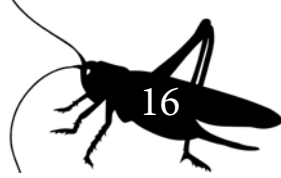


♂

Decticelle des friches  
*Pholidoptera femorata*



TETTIGONINAE  
microptères 2



- Femelle: Plaque sous-génitale plane avec une profonde échancrure,
- Oviscapte droit,
- Mâle: cerques élargis en lame à la base, avec une dent près de l'extrémité

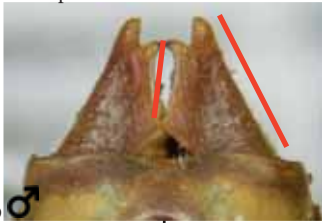


- Femelle: Plaque sous-génitale avec une échancrure peu profonde,
- Oviscapte légèrement recourbé,
- Mâle: cerques pointus avec une dent interne à la base presque invisible sous le 10ème tergite



- Mâle: cerques à bords très divergents,
- Femelles difficiles à distinguer,

- Présence de petites épines sur le bord interne des fémurs postérieurs

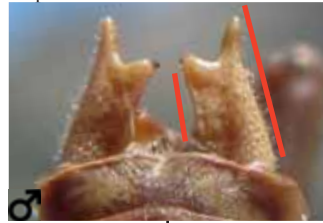


BD

- Espèce occitane connue dans la région uniquement de l'est des landes de Gascogne, dans un large secteur autour du carrefour entre les départements 33, 40 et 47

- Mâles: cerques à bords quasiment parallèles,
- Femelles difficiles à distinguer,

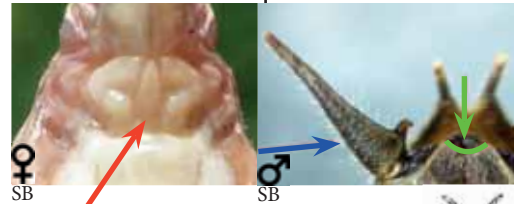
- Absence d'épines sur le bord interne des fémurs postérieurs



BD

- Espèce endémique Ibéro-Pyrénéenne,
- Au-dessus de 1000m d'altitude dans le 64

- Femelle: plaque sous-génitale avec un bourrelet central saillant,
- Mâle: échancrure de l'épiprocte arrondi,
- Cerques ± longs et effilés, non renflés sur la base externe (se rapprochant parfois d'annulata),
- Titillateurs courts, ± épais, moyennement courbés vers l'extérieur

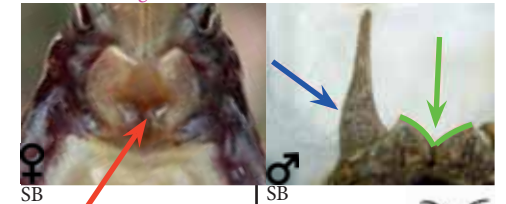


SB

SB

© Sandy Barberis

- Femelle: plaque sous-génitale avec une dépression centrale, sans bourrelet saillant,
- Mâle: échancrure de l'épiprocte aiguë, à bords internes légèrement convexes,
- Cerques un peu plus courts, ± renflés sur la base externe (se rapprochant parfois de poneli),
- Titillateurs longs, effilés, nettement courbés vers l'extérieur



SB

SB

© Sandy Barberis

Critères secondaires : motifs parfois caractéristiques (mais il existe un recouvrement notable entre les deux):

- Coloration verte absente sur les côtés,
- Face externe des fémurs postérieurs avec une large bande longitudinale sombre,
- Partie inférieure du paranotum à marge claire absente ou peu visible (parfois plus nette)

- Coloration ± verte, au moins sur la partie inféro-interne des fémurs postérieurs (parfois juste un discret liseré vert),
- Face externe du fémur postérieur à bande sombre absente ou peu marquée,
- Large marge claire sur la partie inférieure du paranotum pouvant se prolonger sur la tête

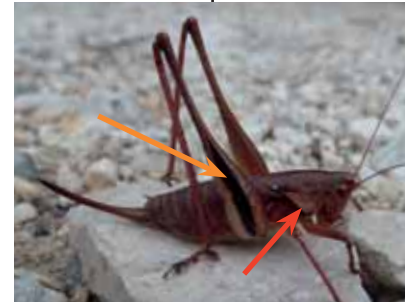


DS

Antaxie cévenole  
*Antaxius sorrezensis*



Antaxie pyrénéenne  
*Antaxius hispanicus*



SB

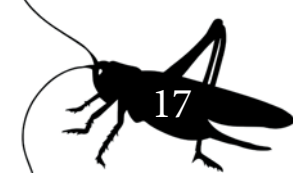
Decticelle varoise  
*Rhacocleis poneli*



SB

Sauterelle annulée  
*Rhacocleis annulata*

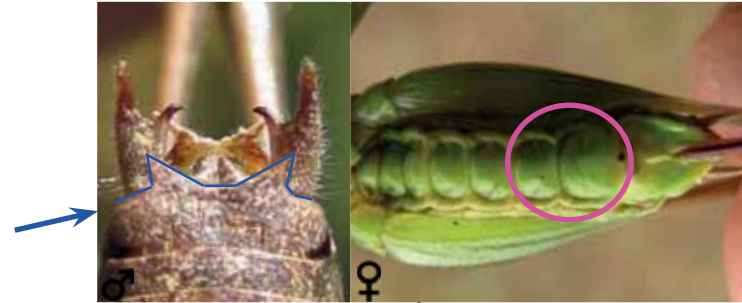
Deux espèces exogènes d'origine méditerranéenne apparues récemment et en forte expansion dans la région



TETTIGONIINAE  
brachyptères 1

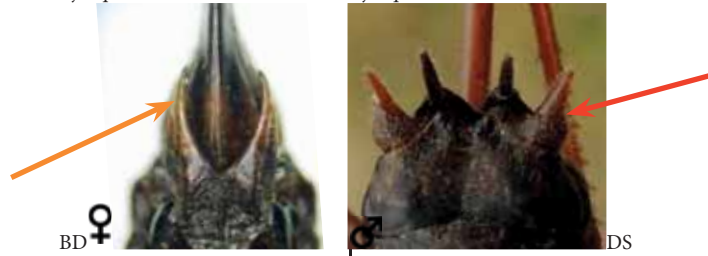
- Taille des fémurs postérieurs >25mm, donnant des pattes particulièrement longues,
- Lobes latéraux du pronotum sombres finement bordés de blanc sur tout le bord,
- Mâle: 10ème tergite à bord droit,
- Femelle: 2 tubercules visibles sur les sternites 6 et 7

- Taille des fémurs postérieurs <20mm,
- Lobes latéraux du pronotum avec ou sans bordure claire,
- Mâle: 10ème tergite terminé en 2 pointes,
- Femelle: pas de tubercule sur les sternites 6 et 7



- Femelle: plaque sous-génitale fortement émarginée avec des lobes terminaux longs et minces,
- Mâle: cerques avec la base élargie souvent recouverte par le 10ème tergite avec une très forte dent interne situé près de la base,
- Espèce localisée au sud des départements 40 et 47 et dans le 64, principalement jusqu'à 600m d'altitude mais aussi jusqu'à 2000m

- Femelle: plaque sous-génitale moins fortement échancrée avec des lobes terminaux moins longs et minces,
- Mâle: cerques sans base très élargie



Decticelle échassière  
*Sepiana sepium*

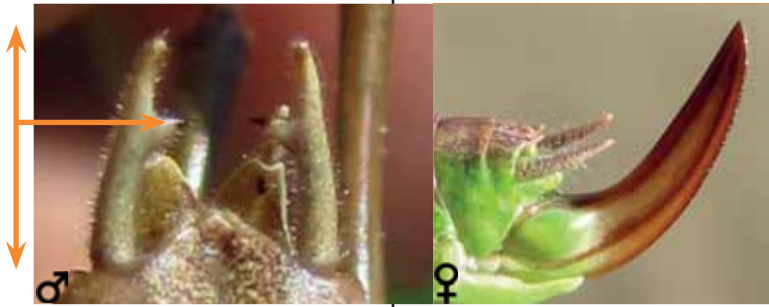


Decticelle aquitaine  
*Zeuneriana abbreviata*

TETTIGONIINAE  
brachyptères 2



- Femelle: oviscapte plus court et brusquement recourbé vers le haut après la base,
- Mâle: cerques plus minces avec une dent interne dans le tiers apical ou au delà



- Femelle: oviscapte progressivement recourbé vers le haut,
- Mâle: cerques assez larges avec une dent interne peu après le milieu, Espèces de moyenne et haute montagne (Pyrénées et Massif central)

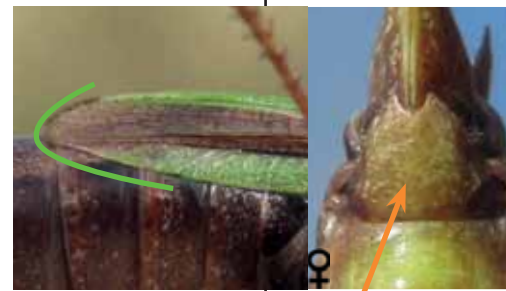
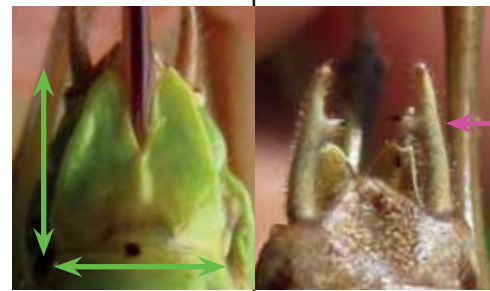


- Femelle: plaque sous-génitale plus longue que large,
- Mâle: cerques plus fins, avec la dent interne très proche de l'extrémité,
- Lobes latéraux du pronotum uniformes sans bordure,
- Rare, uniquement au-delà de 200m dans le 19 et sur quelques stations du 64

- Femelle: plaque sous-génitale aussi longue que large,
- Mâle: cerques plus épais, avec la dent interne située aux 2 tiers de sa longueur,
- Lobes latéraux du pronotum sombres à bordure blanc-jaunâtre, parfois verdâtre,
- Commun dans les milieux herbacés

- Extrémité des tegmina subaiguë,
- Femelle: plaque sous-génitale non carénée, à l'échancrure très courte,
- Fémur postérieur avec une large bande noire,
- Limousin et 64, principalement entre 400 et 1000m d'altitude

- Extrémité des tegmina nettement arrondie,
- Femelle: Plaque sous-génitale carénée,
- Fémur postérieur sans bande noire ou alors fine,
- Présence non avérée, à rechercher en Corrèze (présence dans le Cantal sur des communes limitrophes)



Decticelle bicolor  
*Bicolorana bicolor*



Decticelle bariolée  
*Roeseliana roeselii*

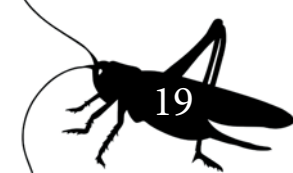


Decticelle des bruyères  
*Metrioptera brachyptera*



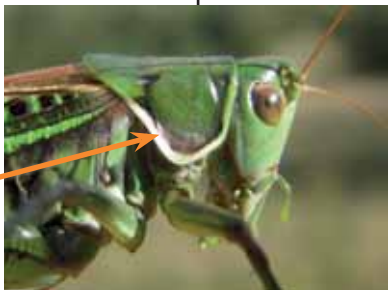
Decticelle des alpages  
*Metrioptera saussuriana*

TETTIGONIINAE  
macroptères 1



- Prosternum avec 2 épines,
- Femelle: oviscapte long et légèrement recourbé vers le bas,
- Lobes latéraux du pronotum finement bordés de blanc,
- Ailes atteignant globalement les genoux postérieurs,
- Couleur générale verte ou brune,
- Espèce très rare dont les seules données récentes proviennent du camp militaire du Poteau (33 et 40)

- Prosternum inerme (sans épine),
- Femelle: oviscapte droit ou courbé vers le haut,
- Ailes plus courtes ou plus longues,



- Carène médiane du pronotum bien nette sur toute la longueur,
- Taille >26mm,
- Couleur générale verte ou brune,
- Ailes dépassant ou pas les genoux postérieurs,

- Carène médiane du pronotum nette seulement sur la métazone,
- Taille <35mm,
- Très rarement verte, généralement brune,
- Ailes dépassant l'abdomen, le plus souvent dépassant les genoux postérieurs



- Ailes dépassant nettement les genoux postérieurs,
- Bordure claire sur les lobes latéraux du pronotum,
- Espèce jamais verte,
- Espèce méridionale appréciant les friches et milieux plus ou moins perturbés

- Ailes ne dépassant pas ou peu les genoux postérieurs,
- Lobes latéraux du pronotum sans bordure,
- Espèce souvent verte, parfois brune,
- Espèce plus associée à des pelouses et estives très peu perturbées



Dectique des brandes  
*Gampsocleis glabra*

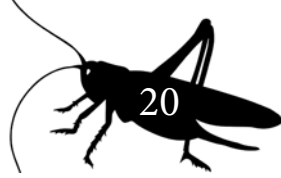


Dectique à front blanc  
*Decticus albifrons*



Dectique verrucivore  
*Decticus verrucivorus*

TETTIGONIINAE  
macroptères 2



- Taille <17mm,
- Tegmina étroits présentant une nette bande de taches sombres séparées par des lignes claires obliques,
- Femelle: oviscapte court et nettement recourbé,
- Présente partout



- Taille >16mm,
- Tegmina pouvant présenter des taches sombres mais jamais aussi marquées que *Tessellana*,
- Femelle: oviscapte plus long et plus légèrement recourbé



♀ : observation du 7ème sternite abdominal

♂ : identification presque impossible sans un examen approfondi des titillateurs, Les stridulations sont en revanche un très bon critère mais ne sont pas traitées ici

- 7ème sternite abdominal plan,
- Présente partout jusqu'à plus de 1000m d'altitude



Decticelle carroyée  
*Tessellana tessellata*

- 7ème sternite abdominal avec un gros tubercule,
- Présente partout jusqu'à 400m d'altitude



Decticelle chagrinée  
*Platycleis albopunctata*

- 7ème sternite abdominal avec 2 crêtes transversales,
- Uniquement connue de l'île de Ré (17)



Decticelle côtière  
*Platycleis affinis*



Decticelle intermédiaire  
*Platycleis intermedia*



## Préambule

Il s'agit d'une famille relativement homogène, dont les espèces, toutes de petite taille, sont difficiles à identifier. Pour les taxons les plus complexes, l'identification peut parfois nécessiter des mesures précises et passe par un examen attentif à l'aide d'une loupe binoculaire, équipée d'un oculaire micrométrique.

Les caractères sont souvent mieux marqués chez les femelles, du fait de leur taille plus grande.

L'identification sur le terrain demande une bonne expérience du groupe (niveau confirmé à expert) et une loupe de grossissement  $\times 10$ , préférentiellement  $\times 15$  ou  $\times 20$  ; aussi, nous conseillons aux débutants d'examiner systématiquement les spécimens à l'aide d'une loupe binoculaire de manière à bien comprendre les critères et différences entre espèces. La constitution d'une collection de référence constitue dans ce cas une aide précieuse.

NB. Les mensurations biométriques peuvent présenter des biais liés aux spécimens utilisés (individus frais ou en collection), aux observateurs, aux instruments utilisés ou modalités de mesures (e.g. Doucet & Itrac-Bruneau, 2021), etc., d'où la nécessité d'utiliser une combinaison de critères et de bien comprendre la variabilité des espèces.

## Variabilité pronotale et alaire

Le développement du pronotum chez les Tetrigidae varie entre une forme brachypronotale (pronotum court, atteignant les genoux postérieurs) et une forme méso- à macropronotale (pronotum long, dépassant largement les genoux postérieurs).



*Tetrix undulata* f. brachypronotale femelle  
© S. Bonifait

*Tetrix undulata* f. mesopronotale  
© S. Barberis

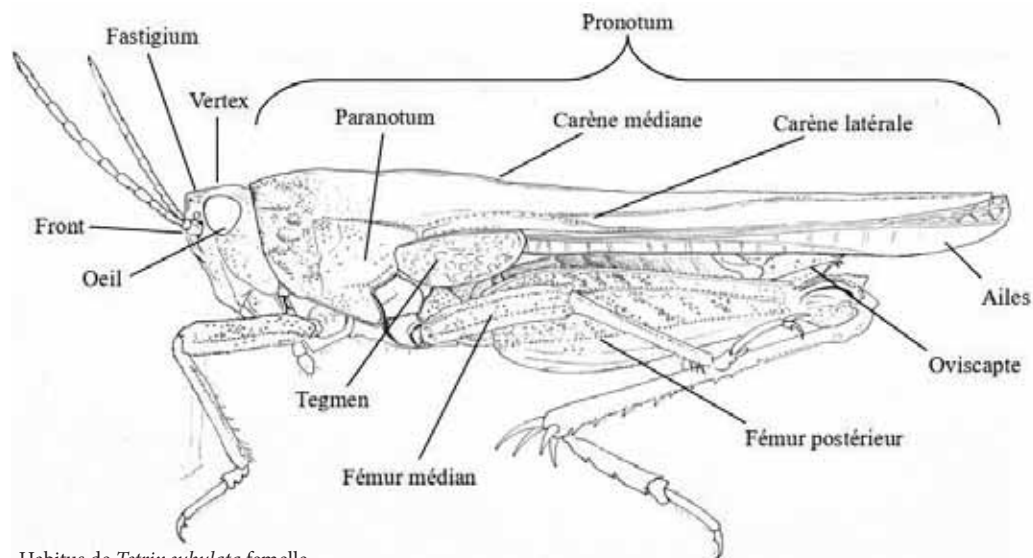
Le développement des ailes des Tetrigidae est souvent (mais pas systématiquement) corrélé avec celui du pronotum ; il peut varier d'une espèce à l'autre mais aussi au sein d'une même espèce. Il en résulte donc de nombreuses formes intra- et interspécifiques, susceptibles de poser des problèmes d'identification.

La variabilité du développement du pronotum et des ailes peut être décrite ainsi (Default & Morichon, 2015) :

- **forme brachypronotale et microptère** : pronotum atteignant les genoux postérieurs, ailes courtes ;
- **forme brachypronotale et brachyptère** : pronotum atteignant les genoux postérieurs, ailes aussi longues ou à peine plus courtes que le pronotum ;
- **forme mésopronotale et mésoptère** : pronotum dépassant les genoux postérieurs de moins de la moitié de la longueur du fémur, ailes longues ;
- **forme macropronotale et macroptère** : pronotum dépassant les genoux postérieurs de plus de la moitié de la longueur du fémur, ailes longues.

Seules certaines de ces formes ont été nommées et leur incidence varie selon les taxons et le territoire. Leur fréquence indicative a été indiquée pour chaque espèce (ce qui n'exclut pas l'apparition de nouvelles formes non observées jusqu'à présent). Une éventuelle corrélation entre ces formes et le statut taxonomique n'a pour le moment pas été mise en évidence dans la région, bien qu'il existe pour certains taxons une différenciation biologique, écologique ou chorologique. Sans se prononcer sur l'intérêt ou non de prendre en compte ces formes dans les inventaires, leur bonne compréhension est indispensable à l'étude des Tétrix, du fait d'une ressemblance superficielle parfois supérieure entre formes similaires de taxons différents par rapport aux différentes formes d'un même taxon.

## Morphologie



Habitus de *Tetrix subulata* femelle  
© Sandy Barberis

## Note sur *Tetrix gavoyi*

Le taxon *Tetrix gavoyi* (Saulcy in Azam, 1901), encore récemment inclus au sein de l'espèce *Tetrix undulata*, a été signalé en Gironde et dans les Landes. En l'état actuel des connaissances, nous considérons :

- 1) que le traitement taxonomique actuel est problématique et mériterait révision ;
- 2) que la présence régionale de populations est discutable et mériterait confirmation. Nous préférons donc ne pas retenir ce taxon pour le moment dans cette clé de détermination.

Tout signalement futur devra donc impérativement être documenté par des spécimens.

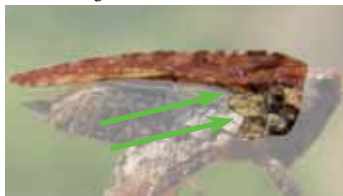
Dans le cadre d'inventaires, nous conseillons également de systématiquement préciser si la détermination tient compte du taxon *gavoyi* en renseignant les données de la manière suivante :

- *T. undulata* s.l. (incluant *gavoyi*) ;
- *T. undulata* s.s. ou *T. u. undulata* (excluant *gavoyi*)

TETRIGIDAE



- Deux sinus sur le bord postérieur du paranotum,
- Présence de tegmina et d'ailes



Adulte

- Un sinus sur le bord postérieur du paranotum,
- Absence d'organes alaires développés

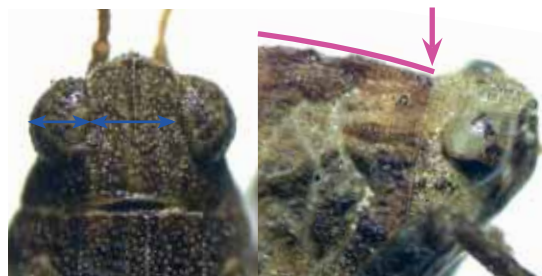


CN

L'identification nécessite obligatoirement la capture et un examen morphologique et biométrique minutieux à l'aide d'une bonne loupe,  
 RAPPEL: la coloration n'est pas un critère d'identification

- Distance interoculaire  $\geq$  la largeur d'un oeil,
- Carène médiane du pronotum normalement saillante jusqu'à la marge antérieure

- Distance interoculaire  $<$  la largeur d'un oeil,
- Carène médiane du pronotum se terminant habituellement avant la marge antérieure (surtout chez les femelles ; quelques exceptions avec carène s'abaissant mais subsistant  $\pm$  jusqu'à la marge)



Genre *Tetrix*  
 Page 23



SB

Tétrix méridional  
*Paratettix meridionalis*

Tetrigidae juvénile  
 A relâcher

L mâle = 7-9 mm ; femelle = 10-12 mm,  
 Seule la forme méso-/macropronotale est connue en Nouvelle-Aquitaine



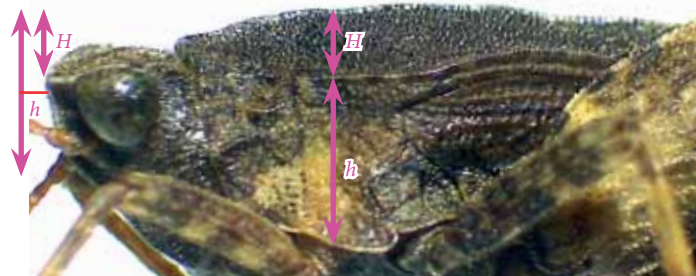
Carène médiane du pronotum régulière sur toute sa longueur



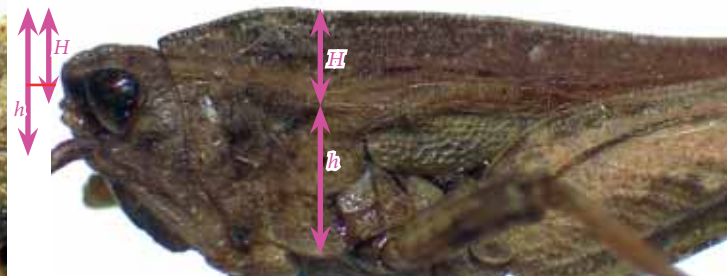
Carène médiane du pronotum s'abaissant brusquement sur la moitié postérieure



- Carène médiane pronotale non ou moyennement saillante, relativement plane  
vue de profil:  $H$  (carène médiane)  $\leq 1/2 h$  (paranotum),  
- Distance interoculaire  $\approx$  à la largeur d'un oeil (voir légèrement >)



- Carène médiane pronotale assez fortement saillante, à partie antérieure bombée  
vue de profil:  $H$  (carène médiane)  $\geq 1/2 h$  (paranotum), en forme de « toit »,  
- Distance interoculaire  $>$  à la largeur d'un oeil



Genre *Tetrix* suite 1  
Page 24



Genre *Tetrix* suite 2  
Page 25



Tétrix déprimé  
*Tetrix depressa*

L = 7-14 mm

Les formes *depressa* brachypronotale et *acuminata* (Brisout de Barneville, 1850) méso-/macropronotale sont toutes deux connues dans la région



Genre *Tetrix* suite 1



Trois espèces proches; si la distinction entre *T. ceperoi* et *T. subulata* se fait généralement bien, *T. bolivari* est ± intermédiaire et peut être confondu avec l'un ou l'autre. L'identification se fera en tenant compte d'une combinaison de critères (chaque critère pouvant être ± variable pris isolément).

NB: les critères sur les carènes pronotales font prioritairement référence aux individus méso-/macropronotaux ; chez les individus brachypronotaux, ces critères peuvent être moins évidents

Critères suivants réunis:

- Distance interoculaire ≈ à légèrement > à la largeur d'un oeil (rapport < 1,45),
- Fastigium tronqué en vue de dessus, non ou peu saillant,
- Angle vertex-front généralement droit à obtus vu de profil



- Carène médiane pronotale moyennement saillante (« en lame de couteau »), plus élevée que les carènes latérales,
- Carène supérieure du fémur postérieur brusquement infléchi à proximité du genou



- Fémurs médians à bordure inférieure légèrement ondulée,
- Femelle : valves de l'oviscapte étroites, à dents bien marquées
- Espèce légèrement plus petite que les deux autres



Tétrix des vasières  
*Tetrix ceperoi*

L = 8-13 mm  
Seule la forme *ceperoi* mésopronotale est connue en Nouvelle-Aquitaine

Critères suivants réunis:

- Distance interoculaire légèrement > à la largeur d'un oeil (rapport > 1,15),
- Fastigium tronqué en vue de dessus, non ou peu saillant,
- Angle vertex-front généralement obtus vu de profil



- Carène médiane pronotale non saillante,
- Carènes latérales légèrement saillantes, les trois carènes se trouvant approximativement au même niveau sur la partie postérieure,
- Carène supérieure du fémur postérieur ± infléchi à proximité du genou



- Fémurs médians à bordure inférieure légèrement ondulée,
- Femelle : valves de l'oviscapte étroites, à dents bien marquées

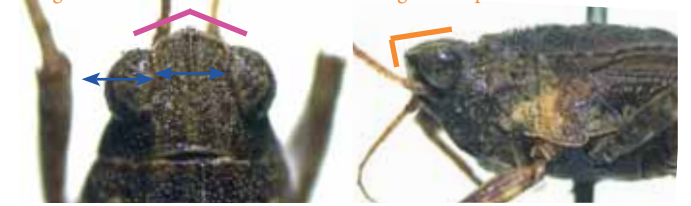


Tétrix caucasien  
*Tetrix bolivari*

L mâle = 10-13 mm ; femelle = 12-15 mm  
Seule la forme mésopronotale est connue en Nouvelle-Aquitaine.  
Espèce encore méconnue et probablement sous-inventoriée

Critères suivants réunis:

- Distance interoculaire nettement > à la largeur d'un oeil (rapport > 1,15),
- Fastigium généralement saillant et anguleux en vue de dessus,
- Angle vertex-front habituellement droit à aigu vu de profil



- Carène médiane pronotale non saillante,
- Carènes latérales peu saillantes et abaissées par rapport à la carène médiane,
- Carène supérieure du fémur postérieur non infléchi à proximité du genou



- Fémurs médians à bordure inférieure presque droite,
- Femelle : valves de l'oviscapte plus larges, à dents faibles



Tétrix riverain  
*Tetrix subulata*

L = 8-15 mm  
La forme *subulata* méso-/macropronotale et la forme brachypronotale *attenuata* (Selys, 1862) coexistent en Nouvelle-Aquitaine

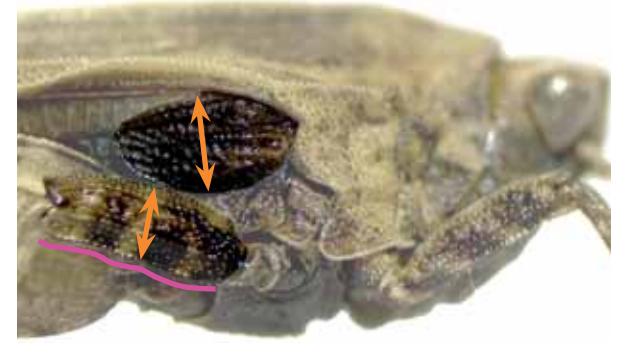
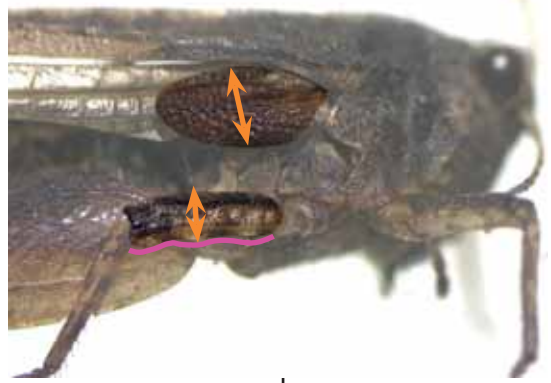
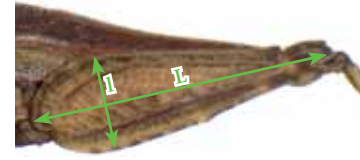
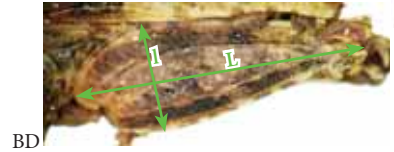
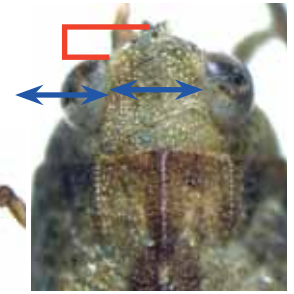
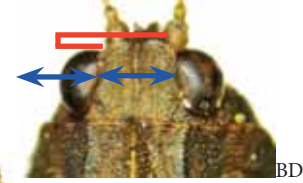
Genre *Tetrix* suite 2

- Distance interoculaire  $\approx$  à légèrement  $>$  oeil (rapport  $<$  1,45),
- Fémurs médians à bordure inférieure légèrement ondulée,
- Sa largeur  $\leq$  partie visible du tegmen

- Distance interoculaire nettement  $>$  oeil (rapport  $>$  1,25),
- Fémurs médians à bordure inférieure presque droite à légèrement ondulée,
- Sa largeur  $\geq$  partie visible du tegmen

- Fastigium (et souvent l'avant du pronotum) tronqué,
- Largeur du fémur médian  $>$  partie visible du tegmen,
- Fémur postérieur large ( $L/l < 3$ )

- Fastigium (et souvent l'avant du pronotum)  $\pm$  saillant et anguleux,
- Largeur du fémur médian  $\approx$  partie visible du tegmen,
- Fémur postérieur étroit ( $L/l > 2,7$ , habituellement  $>$  2,9)



Tétrix des vasières  
*Tetrix ceperoi*

Tétrix des carrières  
*Tetrix tenuicornis*

Tétrix commun  
*Tetrix undulata*

Seule la forme *ceperoi* mésopronotale est connue en Nouvelle-Aquitaine

L = 7-13 mm  
Les individus régionaux appartiennent quasi exclusivement à la forme brachypronotale subbrachyptère. La forme méso-/macropronotale est très rare

L mâle = 7-11 mm ; femelle = 9-13 mm  
Les formes suivantes coexistent en Nouvelle-Aquitaine :  
- *undulata* brachypronotale et microptère (= f. *brachyptera* Carpentier, 1942);  
- *sjoestedti* (Haij, 1909) brachypronotale et macroptère,  
- *macroptera* (Haij, 1909) méso-/macropronotale et méso-/macroptère,  
La première forme est répandue partout, la deuxième est très rare mais possible-ment méconnue et la troisième est régulière dans les Landes de Gascogne

ACRIDIDAE



Tubercule net au prosternum (entre les hanches antérieures)



Pas de tubercule net ou alors petit

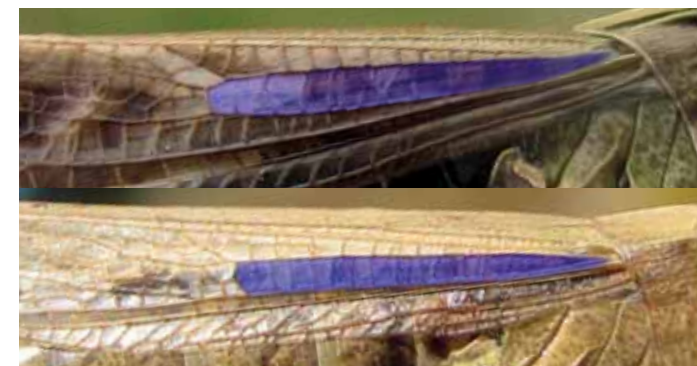
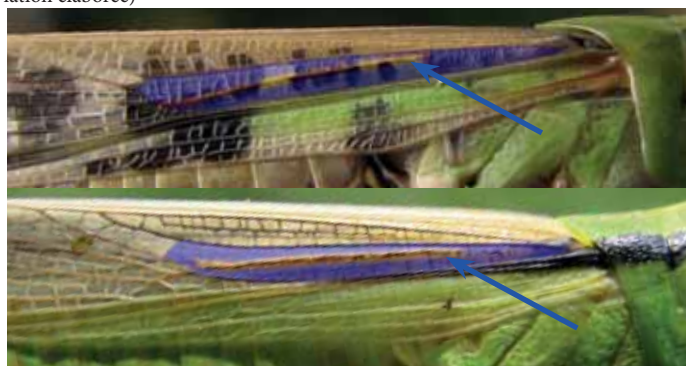


- Présence d'une nervure intercalée dans le champ médian
- Ailes postérieures colorées chez certaines espèces (bleues, rouges, jaunes...),
- Espèce toujours macroptère (sauf femelle de *Psophus stridulus*, voir page 31),
- Mâle: pas de peigne stridulatoire (peut "crépiter" mais ne produit pas de stridulation élaborée)

- Champ médian sans nervure intercalée,
- Espèce microptère à macroptère,
- Ailes toujours transparente ou enfumée mais jamais colorée,
- Mâle: présence d'un peigne stridulatoire: véritables criquets chanteurs



Cette nervure peut être prise pour le bord du champ médian. Dans le doute: elle s'estompe et disparaît avant la base de l'aile



Criquets à tubercule  
8 espèces  
Page 27

LOCUSTINAE  
15 espèces  
Page 29

GOMPHOCERINAE  
28-30 espèces  
Page 34



# Criquets à tubercule

Macroptère: les ailes atteignent globalement au moins le bout de l'abdomen

Squamiptère (ailes réduites à de petites écailles) ou aptère, Attention à s'assurer qu'il s'agit bien d'un adulte

- Taille <35mm,
- Ailes postérieures rouges à la base, sans marque noire,
- Ailes atteignant ou dépassant peu les genoux postérieurs,
- Tibias généralement rouges



- Taille >30mm (souvent bien plus),
- Ailes dépassant nettement les genoux postérieurs,
- Ailes postérieures transparentes avec une tache centrale noire,
- Yeux très nettement rayés verticalement,
- Tibias généralement bleutés avec de fortes épines blanches à pointe noire



## CALLIPTAMINAE

♀ malgré certains critères parfois proposés, il est préférable de ne pas les déterminer

Mâle

Entre les cerques, le pallium est nettement pointu et dirigé vers l'arrière



Entre les cerques, le pallium est arrondi et peu saillant



## CYRTACANTHACRIDINAE 1 espèce



Criquet égyptien *Anacridium aegyptium*

- Tubercule entre les hanches antérieures nettement carré,
- Petite espèce globalement grise ou brune,
- En plaine, rarement au-delà de 300m d'altitude



## PEZOTETTIGINAE 1 espèce



Criquet pansu *Pezotettix giornae*

- Tubercule entre les hanches antérieures conique,
- Espèce de montagne, principalement à partir de 1300m d'altitude



## MELANOPLINAE 3 espèces

Miramelles



Caloptène italien *Calliptamus italicus*



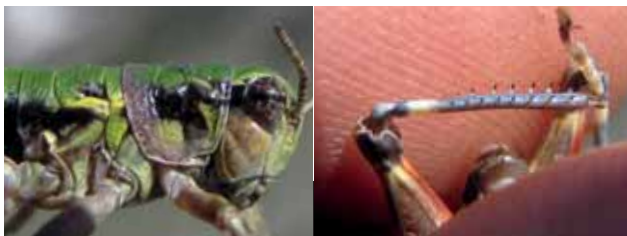
Caloptène ochracé *Calliptamus barbarus*

AC

MELANOPLINAE

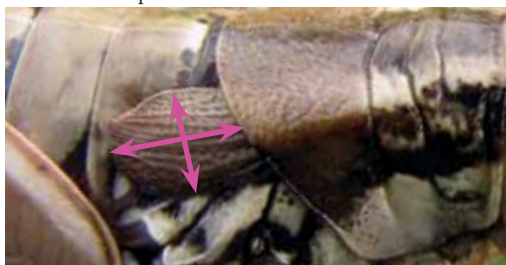
- 3 espèces de montagne d'identification délicate,
- S'assurer d'avoir un adulte

- Tegmina totalement absents,
- Généralement vert sur le dessus de la tête à l'abdomen,
- Tibias postérieurs habituellement bleuâtres



- Squamiptère,
- Corps brun, jaune ou vert,
- Tibias bleuâtes ou jaunâtres

- Espèce jamais verte,
- Tegmina à peine plus longs que larges,
- Tibias postérieurs habituellement bleuâtres



- Espèce généralement verte,
- Tegmina nettement plus longs que larges,
- Tibias postérieurs habituellement jaunâtres



Miramelle pyrénéenne  
*Cophopodisma pyrenaica*



Miramelle des moraines  
*Podisma pedestris*



Miramelle fontinale  
*Miramella alpina*



LOCUSTINAE

Ailes colorées avec une bande noire épaisse

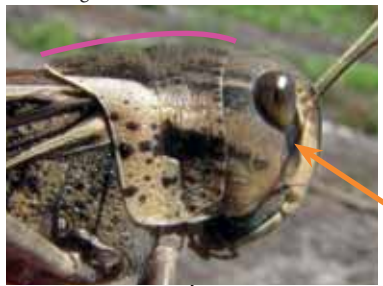
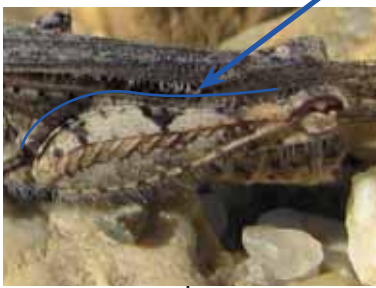
Ailes colorées ou hyalines sans bande noire, tout au plus l'apex assombri

- Carène supérieure des fémurs postérieurs nettement infléchié aux 2/3 de sa longueur,
- Ailes bleues ou rouges

- Carène supérieure des fémurs postérieurs régulière,
- Ailes jaunes, rouges ou roses

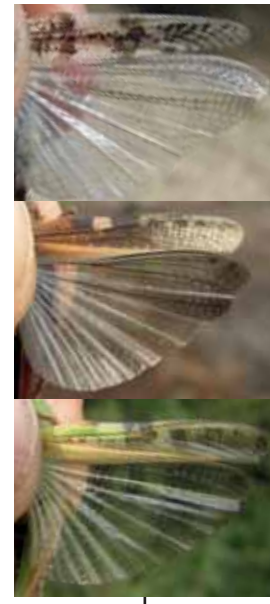
- Grand: taille comprise entre 30mm (mâles) et 50mm (femelles),
- Pronotum légèrement bombé,
- Une "larme" noire descendant sous l'oeil,
- Ailes jaunâtres,
- Souvent tibias rouges

- Plus petit: taille comprise entre 13mm (mâles) et 32mm (femelles),
- Pronotum plat,
- Ailes hyalines, bleuâtres ou jaunâtres,
- Tibias rouges chez quelques espèces



Ailes légèrement colorées jaunes ou bleues surtout à la base

Ailes hyalines, éventuellement avec l'apex assombri, Rarement des nuances jaunâtres ou rosées



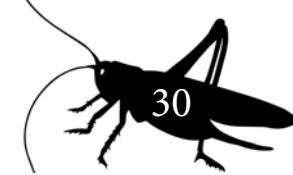
Genre *Oedipoda*  
Page 30

autres LOCUSTINAE aux ailes colorées avec bande noire  
Page 31

Criquet migrateur  
*Locusta migratoria*

LOCUSTINAE aux ailes colorées sans bande noire  
Page 32

LOCUSTINAE aux ailes hyalines  
Page 33



# Genre *Oedipoda*

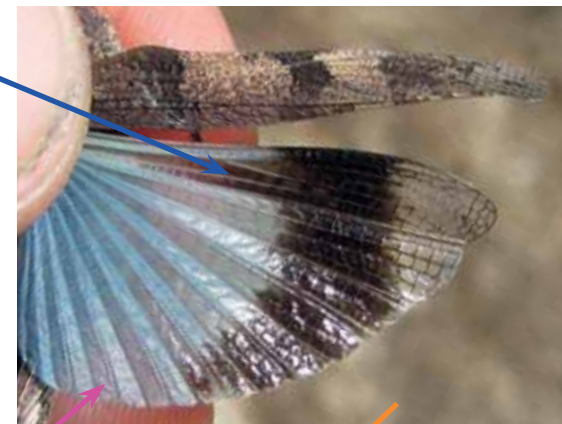
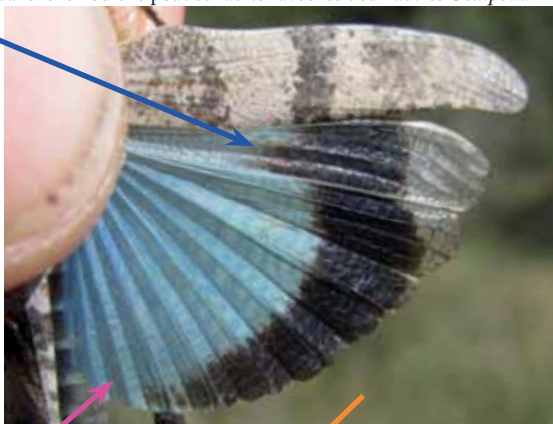
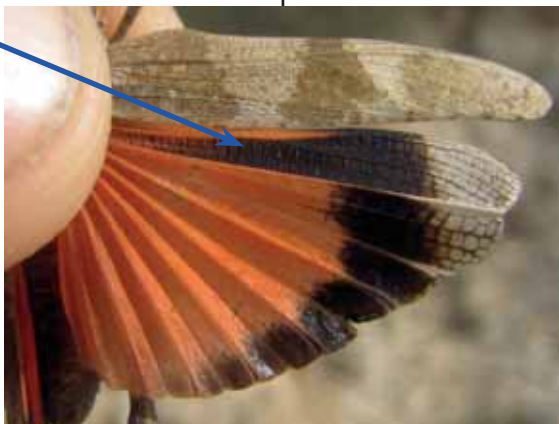
Ailes rouges

Ailes bleues

- Bord d'attaque de l'aile: bande noire remontant nettement vers la base de l'aile le long du bord antérieur,
- Très rare et localisée dans des secteurs rocaillieux thermophiles

- Bord d'attaque de l'aile: bande noire remontant peu vers la base de l'aile le long du bord antérieur (critère variable),
- Bord de fuite de l'aile: bande noire plus proche de l'angle anal,
- Carènes médiane et latérales du pronotum peu marquées,
- Forme aux ailes rouges rare, normalement ailes bleues,
- Espèce limitée aux rocaillies d'altitude >1000m (parfois plus bas) dans le 64 où elle peut cohabiter avec les deux autres *Oedipoda*

- Bord d'attaque de l'aile: bande noire remontant légèrement vers la base de l'aile le long du bord antérieur,
- Bord de fuite de l'aile: bande noire s'arrêtant loin de l'angle anal,
- Carènes médiane et latérales du pronotum plus marquées,
- Espèce très commune dans les milieux ouverts



Oedipode rouge  
*Oedipoda germanica*



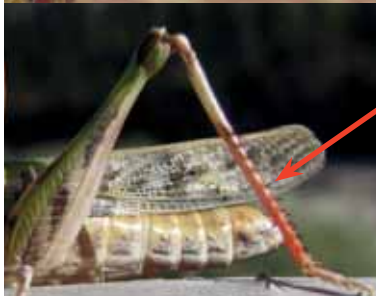
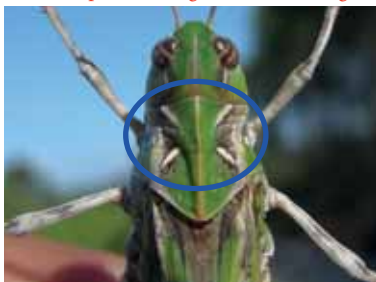
Oedipode ibérique  
*Oedipoda coerulea*



Oedipode turquoise  
*Oedipoda caerulea*

autres LOCUSTINAE  
aux ailes colorées avec bande noire

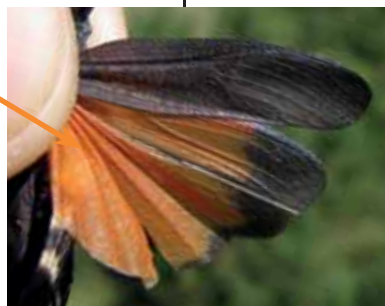
- X blanc marqué sur le pronotum,
- Ailes jaunes,
- Tibias postérieurs généralement rouges



Oedipode soufrée  
*Oedalus decorus*

- Ailes rouges ou roses,
- Pronotum différent,
- Tibias jamais rouges vifs

- Carène médiane du pronotum nettement bombée,
- Lobes latéraux du pronotum sans point blanc,
- Ailes sans zone transparente, la bande noire terminale,
- Espèce glabre,
- Espèce plutôt montagnarde, très rare et localisée en plaine



Oedipode stridulante  
*Psophus stridulus*

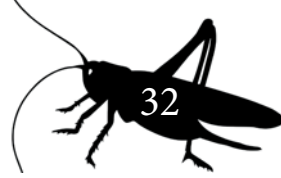
- Pronotum plat,
- Normalement un point blanc au milieu des lobes latéraux du pronotum,
- Base des ailes rouges, bande noire limitée au centre de l'aile, le reste transparent,
- Espèce velue,
- Commune sur les sables landais, la Double et le littoral jusqu'à Oléron, rare ailleurs



Oedipode grenadine  
*Acrotylus insubricus*



LOCUSTINAE aux ailes colorées sans bande noire



Ailes avec des reflets bleuâtres

- Profil de la face globalement vertical,
- Tibias bleuâtres,
- Apex de l'aile hyalin,
- Coloration générale extrêmement mimétique,
- Typique des sols nus à très faible recouvrement végétal



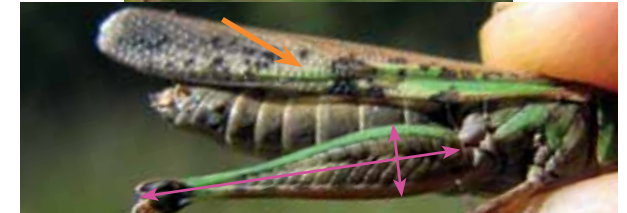
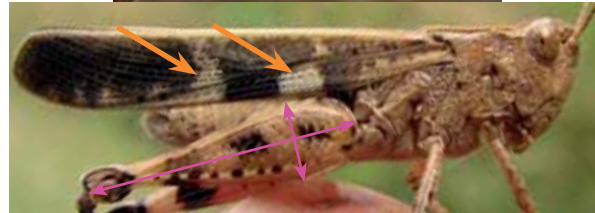
(ailes rarement jaunâtres)

- Fémur postérieur plus large qu'*A. thalassinus*: Longueur = 3 ou 3,5x la largeur (mesurer sur photo)
- Tegmina globalement sombres avec 2 grosses taches claires,
- Apex de l'aile assombri,
- Coloration générale verte ou brune



- Ailes avec des reflets jaunâtres,  
- tibias postérieurs généralement rouges

- Fémur postérieur plus étroit qu'*A. strepens*: Longueur = 4x la largeur (mesurer sur photo),
- Tegmina avec davantage de taches claires et sombres,
- Apex de l'aile assombri,
- Coloration générale verte ou brune



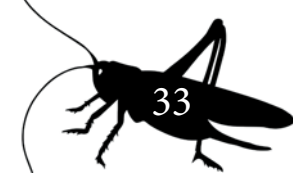
Oedipode aigue-marine  
*Sphingonotus caeruleans*



Aiolope automnale  
*Aiolopus strepens*

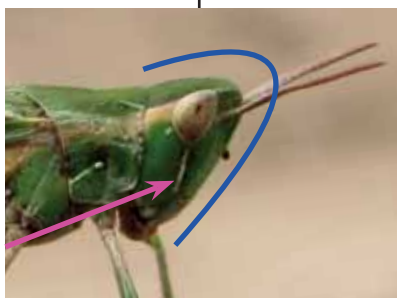


Aiolope émeraudine  
*Aiolopus thalassinus*



LOCUSTINAE  
aux ailes hyalines

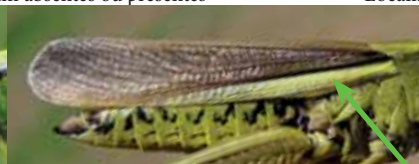
- Champ médian nettement contrasté de taches blanches et noires,
- Tête nettement conique,
- Antennes légèrement épaissies et comprimées,
- Une "larme" blanche sous l'œil



Criquet des dunes  
*Calephorus compressicornis*

- Champ médian sans taches contrastées,
- Tête conique ou arrondie,
- Antennes non comprimées

- Tegmina sans aucune tache, mais le plus souvent sombre sur la partie postérieure et vert/jaune sur le bord antérieur,
- Carènes latérales du pronotum absentes ou présentes



- Tegmina faiblement tachés, sans zone vert/jaune sur le bord antérieur,
- Carènes latérales du pronotum absentes,
- Localisé dans les prés-salés



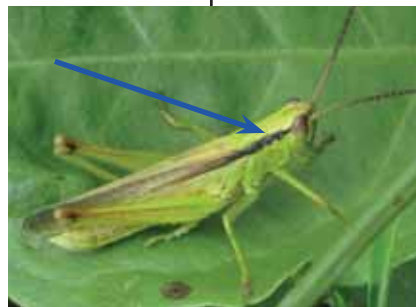
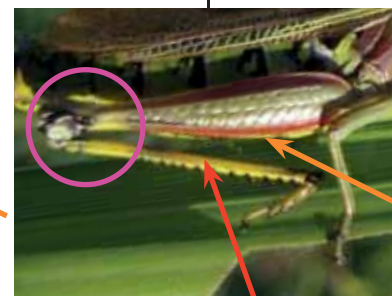
Carènes médianes du pronotum absentes, mais présence de deux bandes sombres longitudinales

- Bandes sombres du pronotum s'étirant de part et d'autre sur la tête et les tegmina,
- Pattes postérieures sans jamais de rouges

- Bandes sombres limitées au pronotum
- Fémurs post. et genoux concolores, sans anneau clair,
- Dessous des fémurs postérieurs vert,
- Tibias rouges



- Carènes médianes du pronotum présentes, mais absence de bandes sombres longitudinales,
- Genoux post. assombris avec un anneau clair,
- Dessous des fémurs postérieurs rouge,
- Tibias jaunes,
- Corps parfois envahi de taches violacées



Criquet des roseaux  
*Mecostethus parapleurus*



Criquet tricolore  
*Paracinema tricolor*

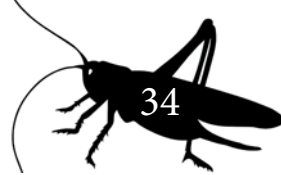


Criquet ensanglanté  
*Stethophyma grossum*



Criquet des salines  
*Epacromius tergestinus*

GOMPHOCERINAE



Absence de fovéole temporale



Présence de fovéoles temporales (l'angle du vertex présente une zone plane légèrement creusée)



- 2 espèces dont l'une n'est présente que dans le 64,  
- Microptère à brachyptère mais il existe des formes macroptères chez les 2 espèces

- Couleur générale normalement vert métallique,  
- Uniquement dans le 64, surtout au-dessus de 800m d'altitude

- Femelle:  
- Tegmina très réduites et séparées sur le dos, souvent roses,  
- Valves de l'oviscapte particulièrement longues



- Mâle:  
- Tegmina atteignant à peu près la moitié des fémurs postérieurs



- Présent partout

- Femelle:  
- Couleur générale brune avec dessous des fémurs et tibias post. lie-de-vin,  
- Tegmina plus longs et se touchant presque,  
- Valves de l'oviscapte courtes



Mâle:  
- Couleur générale vert métallique,  
- tegmina atteignant à peu près les 3/4 des fémurs postérieurs



- Champ intercubital très élargi par rapport au champ médian,  
- Tegmina sombre avec une bande jaune,  
- Ailes postérieures très assombries,  
- Espèce peu commune connue uniquement du 24 et 64, peut-être du 47



- Champ intercubital pas plus large que le champ médian,  
- Autres critères non rassemblés



GOMPHOCERINAE suite  
Page 35



Criquet des genévriers  
*Euthystira brachyptera*



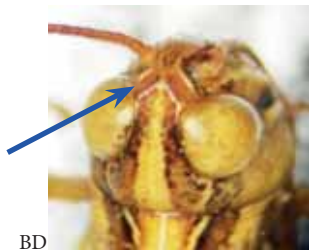
Criquet des clairières  
*Chrysochraon dispar*



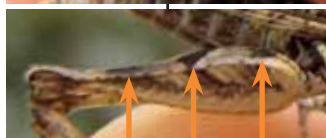
Arcyptère bariolée  
*Arcyptera fusca*

GOMPHOCERINAE  
suite

- Fovéoles temporales presque carrées,
- De dessus, les carènes latérales du pronotum forment un X clair, effacé au milieu, dont les branches sont à 90°,
- Espèce jamais verte,
- Dessus des fémurs postérieurs avec 2-3 taches noires bien contrastées,
- Littoral de la pointe du Médoc à l'île de Ré, très rare dans les terres

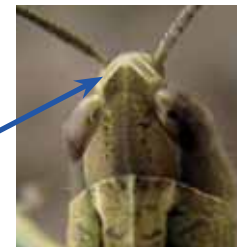


BD

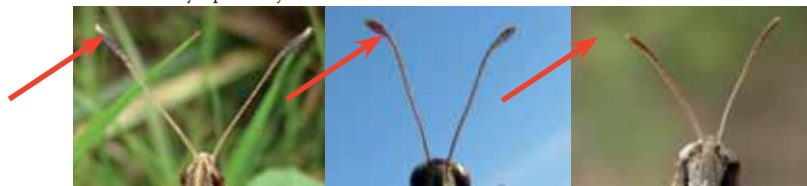


Crique de Jago  
*Doclostaurus jagoi*

- Fovéoles temporales nettement rectangulaires,
- De dessus, les carènes latérales du pronotum sont parallèles ou anguleuses, parfois autant que *D. jagoi*,
- Autres critères non rassemblés



- Apex des antennes épaissies (parfois moins net chez les femelles),
- Carènes latérales du pronotum nettement anguleuses,
- Tympan toujours étroit



- Mâle microptère, femelle squamiptère,
- Endémique pyrénéen à partir de 1800m d'altitude, non revu récemment dans la région, à rechercher dans le Béarn (64)



Gomphocère pyrénéen  
*Gomphoceridius brevipennis*

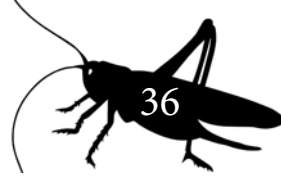
Espèce macroptère

Crique macroptères à antennes épaissies  
Page 36

- Apex des antenne normalement non épaissies,
- Carènes latérales du pronotum parallèles à nettement anguleuses,
- Tympan étroit ou large

Autres criquets à antennes fines  
Page 37

Criquets macroptères  
à antennes épaissies



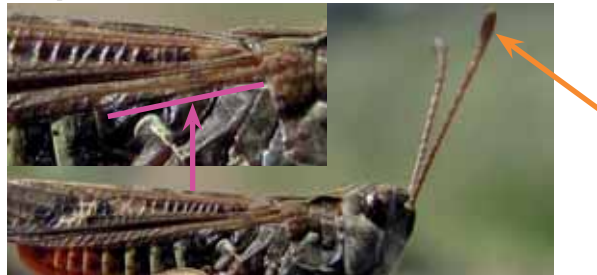
Massue antennaire sombre à pointe blanche



Massue antennaire assombrie sans pointe blanche nette



- Taille <16mm,
- Bord antérieur du tegmen sans lobe basal,
- Antennes entièrement sombres, parfois à peine éclaircies au bout,  
(Plus épaissies chez le mâle que chez la femelle)
- De la plaine à 2300m d'altitude, dans les milieux secs



- Taille >17mm,
- Bord antérieur du tegmen avec un lobe basal,
- Antennes claires à pointe noire,
- Mâle caractéristique avec les tibias antérieurs très dilatés,
- Femelle: confusion possible avec *Stenobothrus nigromaculatus* (p.40),
- Uniquement dans les estives pyrénéennes entre 1700 et 2500m d'altitude



Gomphocère roux  
*Gomphocerippus rufus*

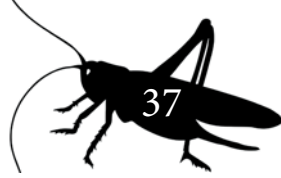


Criquet tacheté  
*Myrmeleotettix maculatus*



Gomphocère des alpages  
*Gomphocerus sibiricus*

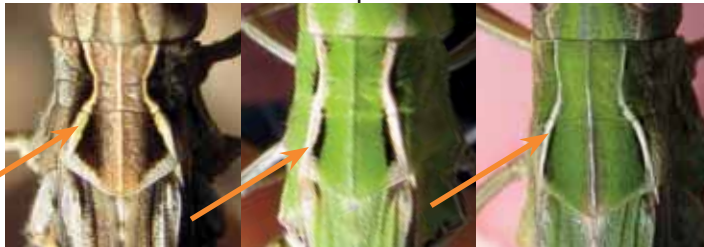
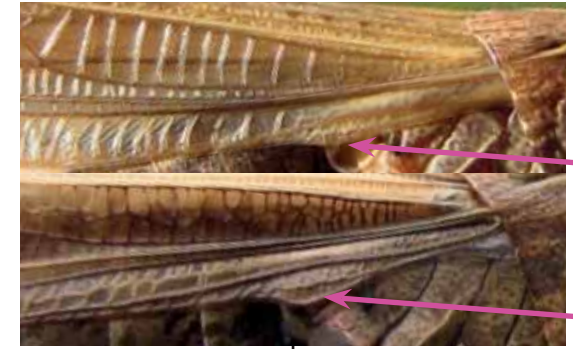
Autres criquets à  
antennes fines



- Bord antérieur des tegmina sans lobe basal,
- Carènes latérales du pronotum anguleuses ou flexueuses

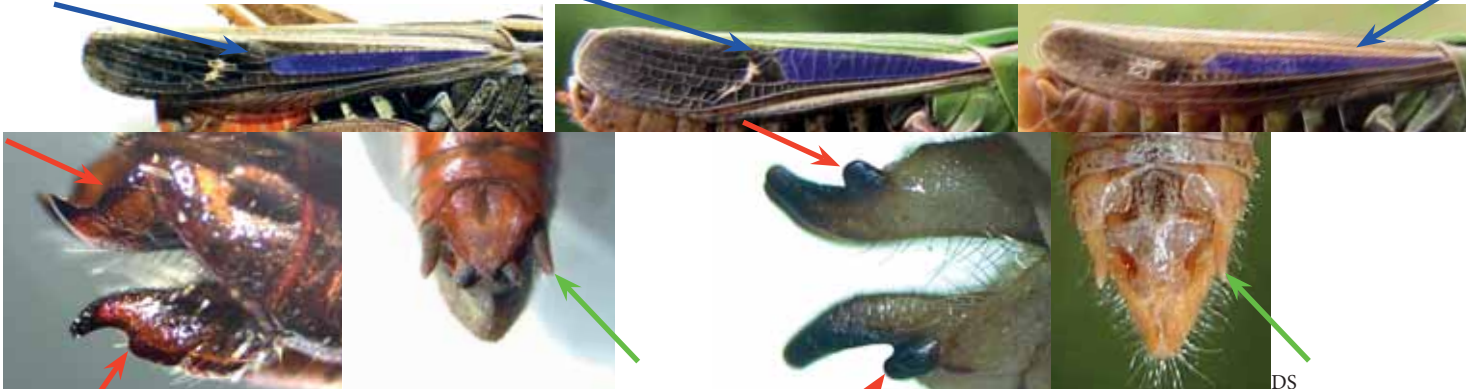


- Bord antérieur des tegmina avec un lobe basal petit mais net (critère à observer systématiquement à la loupe),
- Carènes latérales du pronotum anguleuses, flexueuses ou parallèles



- Champ médian jamais fortement élargit,
- Femelle: valves de l'oviscapte non denté,
- Mâles: cerques coniques et pointus

- Champ médian étroit (*stigmaticus*) ou fortement élargit (*lineatus* et *nigromaculatus*)
- Femelle: valves de l'oviscapte avec une dent sur le bord extérieur,
- Mâles: cerques coniques et pointus (*lineatus*) ou légèrement aplatis à l'apex

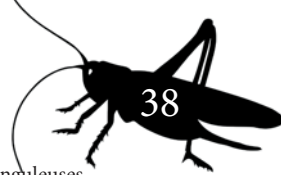


Genre *Omocestus*  
5 espèces  
Page 38

Genre *Stenobothrus*  
3 espèces  
Page 40

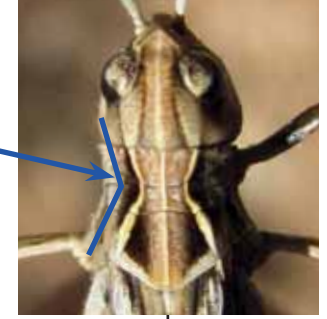
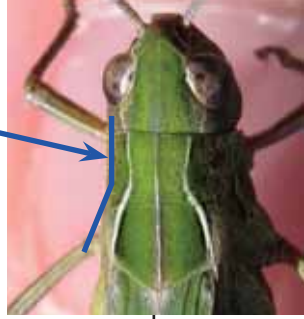
Autres genres  
13 espèces  
Page 41

Genre *Omocestus*



- Carènes latérales du pronotum flexueuses,
- Ailes postérieures légèrement assombries,
- 2 espèces dont une très commune

- Carènes latérales du pronotum anguleuses,
- Ailes postérieures fortement assombries ou transparentes,
- 3 espèces très localisées



- L'un des criquets les plus communs en plaine jusqu'à 2000m d'altitude,
- Ventre vert/jaune/rouge,
- **Palpes noirs à pointe blanche contrastant fortement,**
- **Femelle: valves de l'ovipositeur courtes,**
- **Mâle: epiprocte unicolore**

- Uniquement en 64 et Limousin, surtout à partir de 500m d'altitude,
- Ventre jamais vivement coloré comme *O. rufipes*,
- **Palpes clairs ne contrastant pas,**
- **Femelle: valves de l'ovipositeur longues,**
- **Mâles: epiprocte bordé de sombre**



Criquet noir-ébène  
*Omocestus rufipes*

Criquet verdelet  
*Omocestus viridulus*

**Omocestus suite**

- Tegmina longs, dépassant nettement les genoux postérieurs,
- Ailes postérieures fortement assombries sur le dernier tiers,
- Espèce jamais verte,
- Taille comprise entre 14 et 21mm,
- Espèce méridionale, connue de quelques localités thermophiles en 19, 24 et 47

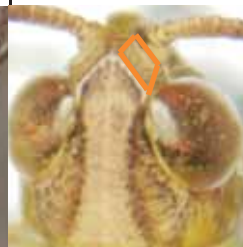


- Tegmina ne dépassant pas les genoux postérieurs (ou très peu chez *O. petraeus*),
- Ailes postérieures transparentes ou enfumées à l'apex,
- Espèce à coloration générale brune ou verte,
- Taille comprise entre 9 et 23mm

- Taille <17mm,
- Champs cubital et sous-costal restant de largeur inférieur à celle du champ médian,
- Vue de profil: longueur du pronotum (LP) à peu près égale à celle de la tête (LT),
- Fovéoles temporales plutôt trapezoïdales (difficile à apprécier),
- Jamais de rouge vif sur l'abdomen,
- Milieux steppiques en général <300m d'altitude,
- Femelle: attention confusion possible avec *Myrmeleotettix maculatus* (page 36)



LP = LT

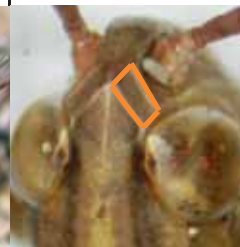


BD

- Taille >11mm,
- Champs cubital et sous-costal atteignant à peu près la largeur du champ médian,
- Vue de profil: longueur du pronotum (LP) plus longue que celle de la tête (LT),
- Fovéoles temporales plutôt rectangulaires (difficile à apprécier),
- Dessus de l'abdomen du mâle souvent rouge vif,
- Milieux secs et rocailleux en général >600m d'altitude



LP > LT



BD



Criquet des garrigues  
*Omocestus raymondi*



Criquet des grouettes  
*Omocestus petraeus*



DS

Criquet rouge-queue  
*Omocestus haemorrhoidalis*



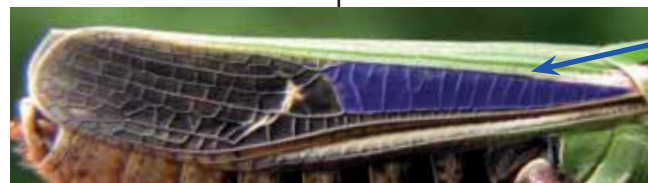
Genre *Stenobothrus*

- Taille comprise entre 11 et 20mm,
- Champ médian étroit,
- Stigma situé aux 3/4 du tegmen,
- Landes rases, principalement en Limousin, 79 et 64, rare ailleurs



4/4      3/4      2/4      1/4

- Taille comprise entre 13 et 27mm,
- Champ médian plutôt élargit



- Tegmina sombres,
- Stigma situé près des 2/3 du tegmen,
- Présent de la plaine à la montagne



3/3      2/3      1/3

- Tegmina souvent clair, tacheté dans le champ médian,
- Stigma situé dans le dernier quart du tegmen,
- Antennes coudées,
- Femelle: attention à la confusion avec *Gomphocerus sibiricus* (mais massue antennaire éclaircie et non assombrie, voir page 36),
- Espèce d'altitude uniquement dans le Limousin (>700m) et le 64 (>1200m)



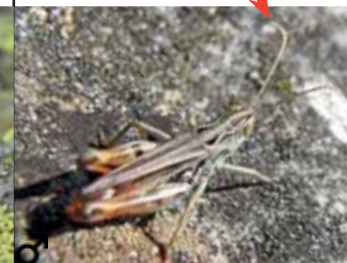
4/4      3/4      2/4      1/4



Sténobothre nain  
*Stenobothrus stigmaticus*

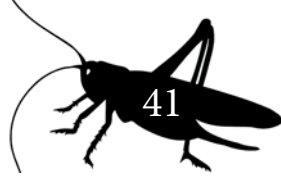


Criquet de la Palène  
*Stenobothrus lineatus*



Sténobothre bourdonneur  
*Stenobothrus nigromaculatus*

Autres genres

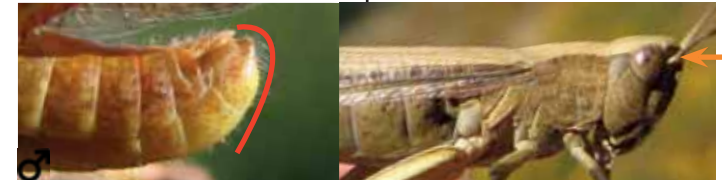


- Carènes latérales du pronotum à peu près parallèles,
- Mâle: plaque sous-génitale nettement conique,
- Tegmina brun clair avec souvent une ligne jaune dans la champ costal,
- Gros yeux, traversés par une bande sombre qui parcourt le pronotum,
- Tegmina ne dépassant jamais les genoux postérieurs (sauf très rares formes macroptères),
- Espèce jamais verte, généralement brune à jaune paille

- Carènes latérales du pronotum parallèles à anguleuses,
- Mâle: plaque sous-génitale courte,
- Tegmina de taille et de coloration variable,
- Yeux plus petits, ne donnant pas l'aspect caractéristique des *Euchorthippus*,
- Espèce brune ou verte



*Chorthippus albomarginatus* (page 42) présente un habitus très proche des *Euchorthippus*. Attention aux confusions!

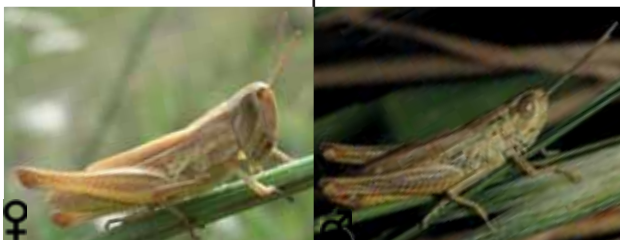
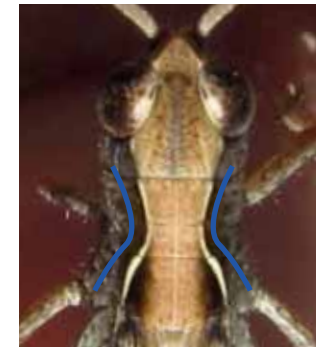
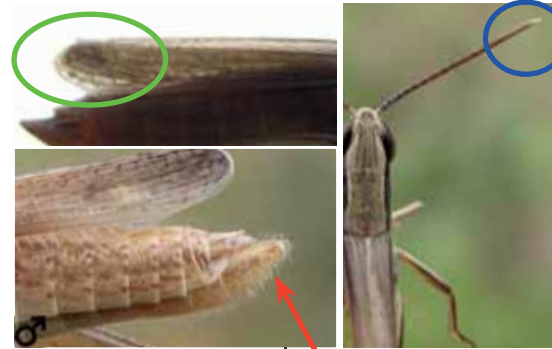
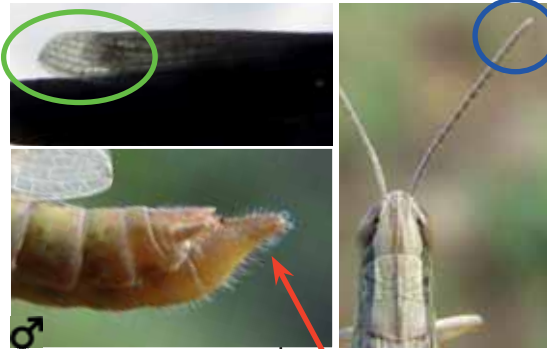


- Par transparence à contre-jour, les ailes sont plus courtes que les tegmina de quelques mm,
- Antennes concolores,
- Mâle: plaque sous-génitale plus pointue et étirée, tegmina atteignant à peine les genoux postérieurs,
- Femelle: tegmina atteignant à peu près la moitié des fémurs postérieurs

- Par transparence à contre-jour, les ailes sont de même longueur que les tegmina,
- Antennes éclaircies au bout,
- Mâle: plaque sous-génitale plus courte et moins pointue, tegmina atteignant les genoux postérieurs,
- Femelle: tegmina atteignant à peu près les 3/4 des fémurs postérieurs

- Carènes latérales du pronotum à peu près parallèles ou flexueuses,
- Espèce brachyptère ou macroptère

- Carènes latérales du pronotum anguleuses,
- Espèce toujours macroptère



Criquet des bromes  
*Euchorthippus declivus*

DS



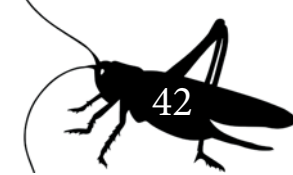
CN

Criquet blafard  
*Euchorthippus elegantulus*

*Chorthippus* et *Pseudochorthippus*  
Page 42

*Satauroderus* et *Gomphocerippus*  
Page 44

**Chorthippus et Pseudochorthippus**

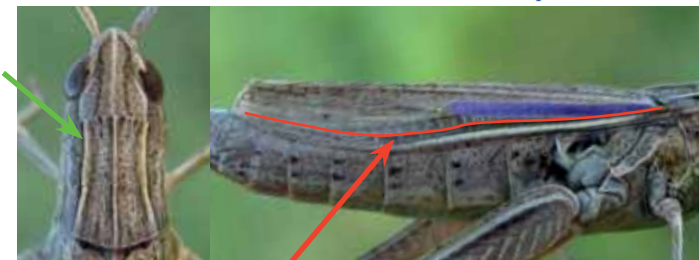
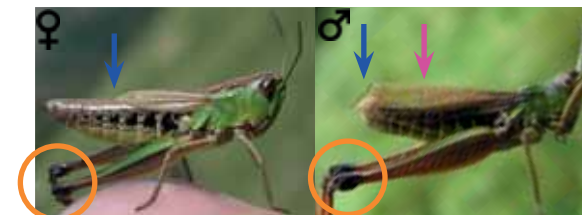


- Tegmina atteignant normalement les genoux postérieurs, ou les dépassant,
- Les ailes sont normalement développées,
- Genoux postérieurs peu ou pas assombris

- Tegmina n'atteignant normalement pas les genoux postérieurs,
- Par transparence, les ailes sont nettement plus courtes que les tegmina,
- Genoux postérieurs souvent nettement assombris

- Carènes latérales du pronotum à peu près parallèles,
- Nervure radiale sinueuse (sous le champ médian)

- Carènes latérales du pronotum flexueuses,
- Nervure radiale droite (sous le champ médian)

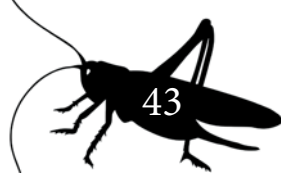


**Criquet marginé  
*Chorthippus albomarginatus***



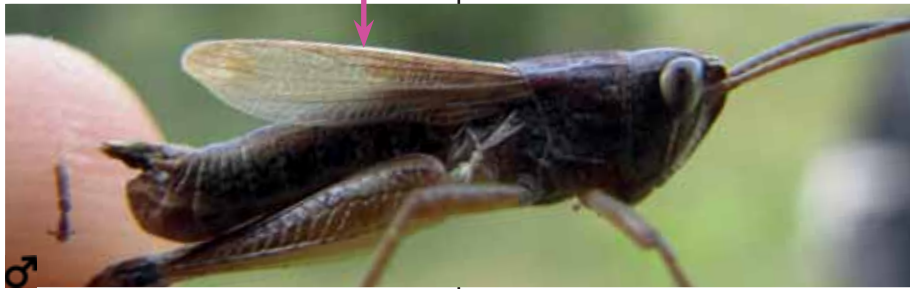
**Criquet vert-échine  
*Chorthippus dorsatus***

Genre *Pseudochorthippus*



- Espèce très commune en milieux herbacés, pâturages, estives...
- **Femelle: valves de l'ovispositeur courtes,**
- **Tegmina atteignant environ la moitié des fémurs postérieurs, aux bords non parallèles,**
- **Mâle: Tegmina atteignant à peine les genoux postérieurs, les ailes, par transparence, n'en font normalement que la moitié**

- Espèce localisée au Limousin, principalement en tourbière et prairie humide, au-dessus de 300m d'altitude
- **Femelle: valves de l'ovispositeur longues,**
- **Tegmina plus longs, aux bords subparallèles,**
- **Mâle: Tegmina atteignant à peine les genoux postérieurs, les ailes, par transparence, en font les 3/4 (atteignent le stigma)**



Note:  
La sous-espèce *P. p. parallelus*, présente partout, est remplacée en Espagne par la sous-espèce *P. p. erythropus*, qui débordé côté français. Il semble qu'on trouve dans le pays Basque et le Béarn un gradient progressif d'une sous-espèce à l'autre, sans qu'il soit possible de les discriminer formellement.



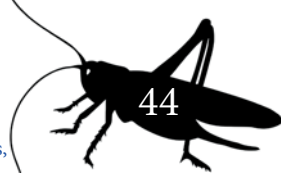
Criquet des pâtures  
*Pseudochorthippus parallelus*

La forme macroptère existe chez ces deux espèces, qui sont alors presque impossibles à identifier

Criquet palustre  
*Pseudochorthippus montanus*



**Stauroderus et Gomphocerippus**



- Tegmina: champ médian très dilaté,
- Espèce d'altitude présente uniquement en 19, 23 et 64, >500m, surtout au-delà de 800m d'altitude

- Tegmina: champ médian non dilaté, pas plus large que les champs voisins,
- Espèce de plaine ou d'altitude

- Tegmina sombre, et larges,
- Ailes postérieures également assombries,
- Taille >17mm,
- Crépite en vol,
- En 19, 23 et 64

- Tegmina brun-jaunes, plus étroits,
- Ailes postérieures transparentes,
- Taille <21mm,
- Uniquement en 64 >1200m d'altitude



- Tympan plus ou moins ovale (souvent dissimulé sous le lobe basal du tegmen),
- Tibia postérieurs orange, comme souvent l'abdomen,
- Fémurs postérieurs globalement bruns unis, aux genoux pas spécialement assombries

- Tympan en fente étroite (souvent dissimulé sous le lobe basal du tegmen),
- Couleur des tibias, fémurs et genoux variable



Criquet jacasseur  
*Stauroderus scalaris*



Criquet des adrets  
*Gomphocerippus apricarius*



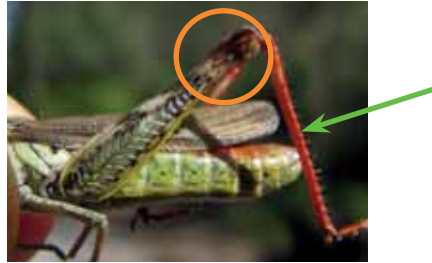
DS

Criquet des pins  
*Gomphocerippus vagans*

Autres *Gomphocerippus*  
Page 45

## Autres Gomphocerippus

- Ailes généralement enfumées à l'apex,
- Genoux postérieurs nettement plus sombres, précédés d'un anneau clair,
- Tibias généralement rouges vifs,
- Taille comprise entre 19mm (mâle) et 30mm (femelle),
- Beaucoup associé aux landes rases à ajoncs



- Ailes transparentes,
- Fémurs postérieurs sans anneau clair et aux genoux concolores (malgré tout parfois un peu contrastés),
- Tibias bruns, jaunes ou orange, parfois rouges
- Taille comprise entre 13mm (mâle) et 25mm (femelle)



Il est impossible d'identifier avec certitude une femelle pour ce groupe d'espèces très proches.  
Il est préférable de rechercher des mâles à proximité.

L'identification des mâles sur la base de critères morphologiques est délicate et doit se faire à la loupe. L'identification par des critères acoustiques est en revanche très fiable. Les formes d'onde donnent un aperçu du rythme

- Tegmina: champ costal très peu élargi, le bord de l'aile se trouvant droit dans sa seconde moitié,
- Très commun partout, notamment dans les milieux perturbés à végétation rase et clairsemée



forme d'onde de la stridulation mâle



CN

- Tegmina: champ costal légèrement élargi, le bord de l'aile se trouvant légèrement concave dans sa seconde moitié,
- Plus rare, présent principalement en ex PC, très rare ailleurs, dans des milieux divers, souvent secs



forme d'onde de la stridulation mâle



- Tegmina: champ costal nettement élargi, le bord de l'aile se trouvant nettement concave dans sa seconde moitié,
- Présent partout, notamment dans les milieux plus herbacés que *brunneus*



forme d'onde de la stridulation mâle



CN



Criquet des ajoncs  
*Gomphocerippus armoricanus*



Criquet duettiste  
*Gomphocerippus brunneus*



Criquet des jachères  
*Gomphocerippus mollis*



Criquet mélodieux  
*Gomphocerippus biguttulus*

## Vos données pour la connaissance?

Cette clé a été conçue pour l'amélioration des connaissances des orthoptères de Nouvelle-Aquitaine. Transmettez vos observations sur les bases de données partenaires pour y contribuer!



### FAUNA

L'Observatoire est une Unité de Service et une plateforme de recherche labellisée de l'Université de Bordeaux. Habilité par le Ministère de la Transition Écologique en 2021, il gère et anime la partie faune de l'inventaire du patrimoine naturel en Nouvelle-Aquitaine depuis 2013. À ce titre, il rassemble, structure et valorise les données et les études menées par les réseaux naturalistes sur la faune de Nouvelle-Aquitaine.

L'Observatoire FAUNA développe des outils dédiés à la saisie d'observations naturalistes (faune). Que vous soyez un amateur passionné de nature, un professionnel chevronné ou un simple curieux de la biodiversité, des outils rapides et intuitifs pour documenter et partager vos découvertes sont à votre disposition gratuitement.

Vos observations alimentent la plus grande base de données naturalistes publique française, le SINP, sans aucune dégradation. Chaque observation que vous enregistrez joue un rôle essentiel dans l'amélioration des connaissances du patrimoine naturel. Les données sont automatiquement intégrées au SINP, via la base régionale de l'Observatoire FAUNA. Pas besoin de dupliquer vos saisies sur différents outils ou d'envoyer vos données à plusieurs acteurs : elles deviennent rapidement accessibles à tous, gratuitement, dès le lendemain. Elles sont ainsi disponibles par l'ensemble des acteurs œuvrant pour la biodiversité qui vous entoure : associations de protection de la nature, gestionnaires d'espaces naturels (parcs, réserves...), communauté scientifique, bureaux d'études, établissements publics, collectivités...

## Bibliographie

- Coray A. & Thorens P., 2001. Orthoptères de Suisse : clé de détermination. Fauna Helvetica 5. Centre suisse de cartographie de la faune, Neuchâtel (Suisse). 236 p.
- Defaut B., 2001. La détermination des Orthoptères de France. 2ème éd. Bédeilhac (France). 85 p.
- Defaut B. & Morichon D., 2015. Criquets de France (Orthoptera, Caelifera). Vol. 1. Faune de France 97. Fédération Française des Sociétés de Sciences Naturelles, Paris. 695 p.
- Devries H., 1996. Bijdrage tot de systematiek, morfologie en biologie van de West-Palearktische Tetrigidae. Saltabel, 15: 2-38.
- Doucet G. & Itac-Bruneau R., 2021. Eléments sur la détermination de Tetrix bolivari Saulcy in Azam, 1901, Tetrix ceperoi (Bolivar, 1887) et Tetrix subulata (Linnaeus, 1758) en Bourgogne-Franche-Comté (Orthoptera, Caelifera, Tetrigidae). Matériaux Orthoptériques et Entomocénétiques, 26 : 67-81.
- Galvagni A. & Fontana P., 2000. Su cinque specie occidentali del genere Rhacocleis Fieber, 1853, con descrizione di R. kabylica n. sp. dell'Algeria (Insecta Orthoptera Tettigoniidae). Atti dell'Accademia Roveretana degli Agiati, a. 250, ser. VII, vol. X (B) : 59-77.
- Harz K., 1969. Die Orthopteren Europas. Vol. 1. W. Junk, La Haye (Pays-Bas), 769 p.
- Harz K. & Voisin J.-F., 1987. Eine neue - Rhacocleis-Art aus Südfrankreich. Articulata, II (10) : 373-376.
- Poitou-Charentes Nature; Orthoptères du Poitou-Charentes, répartition, biologie et écologie, 240 p.
- Ponel P., Hébrard J.-P. & Voisin J.-F., 1988. Rhacocleis poneli Harz et Voisin, 1987, nouvelle espèce d'Orthoptère Decticinae du sud-est de la France. Bulletin de la Société entomologique de France, 92 (9-10) : 277-283.
- Poniatowski D., Defaut B., Lluçia-Pomares D. & Fartmann T., 2009. The Orthoptera fauna of the Pyrenean region – field guide. Articulata Beiheft, 14. 143 p.
- Sardet É., 2008. Tetrix bolivari Saulcy in Azam, 1901, espèce mythique ou cryptique ? (Caelifera, Tetrigoidea, Tetrigidae). Matériaux Orthoptériques et Entomocénétiques, 12 : 45-54.
- Sardet É., Roesti C., Braud Y., 2015. - Cahier d'identification des Orthoptères de France, Belgique, Luxembourg et Suisse, Biotope, Mèze, (Collection cahier d'identification), 304p.

## Rédaction

Mathieu Sannier (LPO),  
Sylvain Bonifait & Sandy Barberis (Rhacocleis page 16 et Tetrigidae page 21 à 25)

## Photographies

Mathieu Sannier sauf initiales:  
AC: Aurélien Costes; ACr: Alexandre Crégu; BD: Benoit Duhaze; BQ: Bernard Quéval; CN: Clothilde Née;  
DS: David Sannier; FD: Florian Doré; JB: Julien Barataud; LD: Laurent Debordes; OV: Olivier Vanucci;  
SB: Sandy Barberis & Sylvain Bonifait



## Faune-Nouvelle-Aquitaine

Onze associations locales s'unissent, dans le cadre d'une gouvernance partagée, en faveur de la connaissance et la protection de la biodiversité et vous proposent Faune-Nouvelle-Aquitaine : un outil pour consulter, contribuer, protéger !

### Consulter

Faune-Nouvelle-Aquitaine est un portail naturaliste qui permet d'explorer une banque de données riche de plus de 50 millions d'informations et une galerie composée de près de 2 millions de photos et d'enregistrements sonores, des cartes et courbes de répartition, l'actualité naturaliste, les bilans des enquêtes nationales, l'intégralité de vos données françaises, de vos listes d'espèces et de vos statistiques de contribution...

### Contribuer

Faune-Nouvelle-Aquitaine permet de saisir vos observations partout en France métropolitaine et de les partager avec les autres amoureux de la nature. Vous pouvez aussi utiliser l'application mobile NaturaList pour saisir directement sur le terrain.

### Protéger

Grâce à un lot d'informations naturalistes sans équivalent, Faune-France permet d'améliorer très sensiblement la connaissance du patrimoine naturel. Il s'agit d'une étape essentielle pour la mise en œuvre d'actions de conservation efficaces.



## Relecture

Sylvain Bonifait, Benoit Duhaze et CEN-NA, David Sannier

## Conception graphique

Mathieu Sannier (LPO)

## Dessins

Salomé Sebbah (Schéma Criquet)  
Sandy Barberis (Schéma Tetrix)  
Mathieu Sannier (Schéma Sauterelle)