

RAPPORT D'ACTIVITÉS SYNTHÉTIQUE

2022

- CONNAÎTRE
- BILAN FONCIER
- PROTÉGER
- GÉRER
- VALORISER
- ACCOMPAGNER
- VIE ASSOCIATIVE

Serapia lingua © Cédric Auburtin



Conservatoire
d'espaces naturels
Nouvelle-Aquitaine

PRÉAMBULE

L'année 2022 est la 3^{ème} année d'existence du CEN Nouvelle-Aquitaine à la suite de la fusion intervenue en janvier 2020.

Cette dernière n'est pas encore achevée et il faut reconnaître avec honnêteté qu'il nous reste encore du travail pour stabiliser la structure. Il est souvent dit qu'il faut 5 ans pour absorber de tels bouleversements, cela nous donne un cap qu'il convient de ne pas dépasser.

Il nous faut notamment trouver des solutions pour créer du lien sur un territoire grand comme un pays. Les Conservatoires les plus en difficulté sur ce sujet, sont et ce n'est pas une surprise ceux qui ont de très grands territoires à gérer, car en Nouvelle-Aquitaine, les distances ne facilitent pas les réunions en présentiel, indispensables à une bonne communication.

Je retiendrais de l'année 2022, et de façon très opérationnelle les quelques éléments forts suivants, témoins du dynamisme des équipes salariées et du CA malgré les écueils évoqués ci-dessus :

- Dépôt du dossier complet d'agrément en tant que Conservatoire d'espaces naturels ainsi que le dossier d'association agréé au titre de la protection de l'environnement ;
- Premiers travaux entre les équipes salariées et des administrateurs volontaires relatifs à l'application des mesures compensatoires au Conservatoire ;
- Fort développement de notre application de saisie des données naturalistes désormais opérationnelle sur l'ensemble du territoire et auprès de l'ensemble des équipes (Kollect) ;
- L'accord de notre Fédération pour l'organisation du Congrès des Conservatoires d'espaces naturels en 2023 à La Rochelle
- Les premières réunions de nos Conseils scientifiques et techniques territoriaux
- Près de 1000 ha d'espaces naturels remarquables supplémentaires encore préservés

Attention particulière à un nouveau phénomène dans les Conservatoires (celui de Nouvelle-Aquitaine n'échappant pas à la règle), les risques psychosociaux engendrés notamment par des procédures administratives et financières toujours plus contraignantes, les traditionnelles difficultés de trésoreries avec plusieurs Conservatoires proches de la cessation de paiement en 2022, des soucis d'organisation et une gouvernance pas encore assez soudée auprès des équipes salariées.

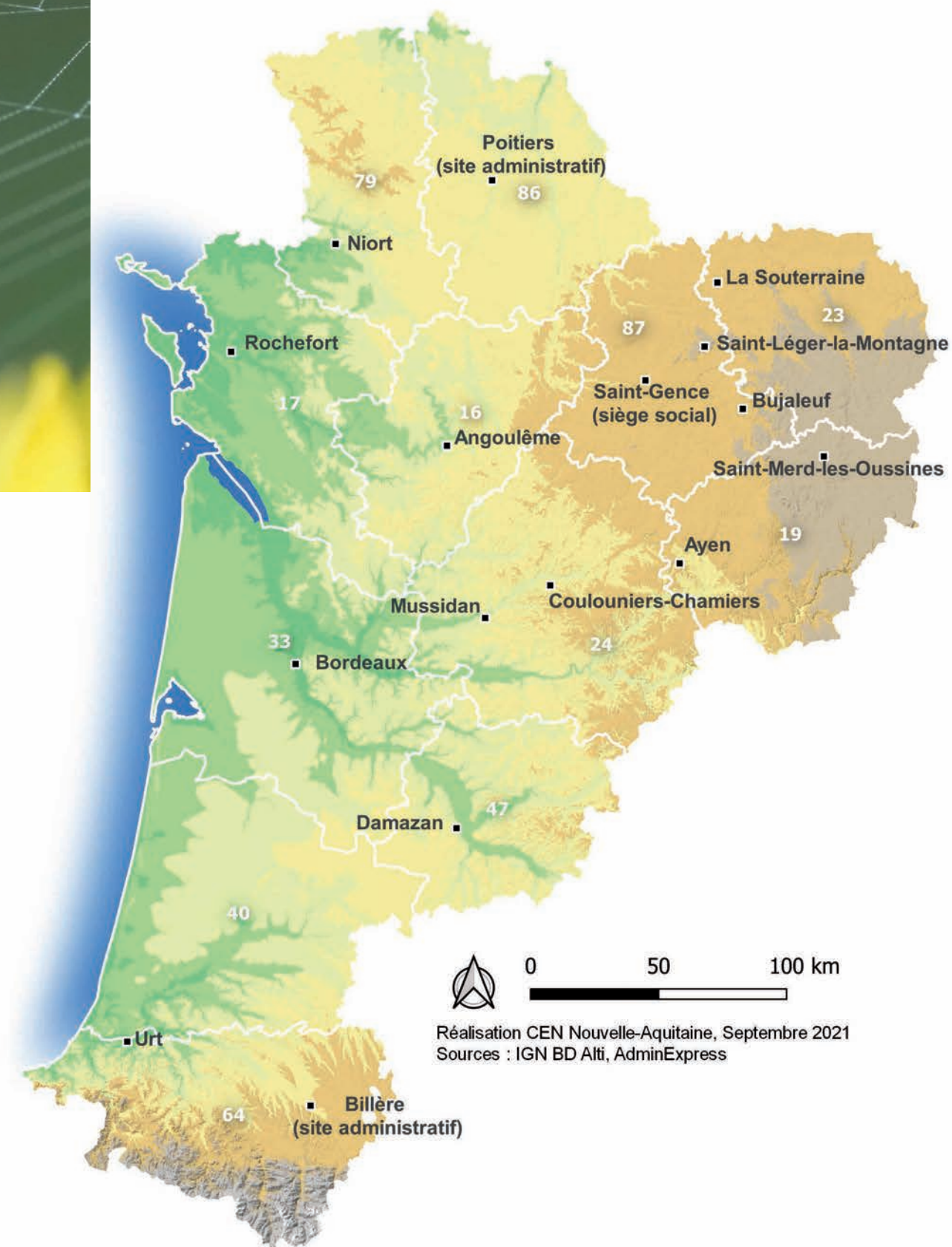
À ce sujet, je voudrais ajouter qu'il n'est pas toujours facile d'être administrateur et qu'il nous reste des difficultés à lever pour un fonctionnement plus harmonieux et partagé de la gouvernance avec des administrateurs issus de collèges très différents et qui du fait de la taille de la région se connaissent peu et n'ont que peu l'habitude de se voir. Cela constitue un réel handicap qu'il nous faudra surmonter impérativement.

Mais je reste persuadé que nous allons parvenir à notre objectif commun de préservation des espaces naturels dans notre belle région. Si j'en crois les beaux projets à venir portés par nos équipes toujours aussi dynamiques en dépit du contexte difficile sur le plan international et environnemental.

Philippe SAUVAGE

Président du CEN Nouvelle-Aquitaine

Notre implantation



LES CHIFFRES 2022

36 documents de gestion

Plus de 150 sites ont fait l'objet de suivis scientifiques

- Rédaction ou mise à jour d'une trentaine de plans de gestion (hors Contrats territoriaux milieux aquatiques) et mise en œuvre des suivis naturalistes sur plus de 150 sites maîtrisés par le CEN Nouvelle-Aquitaine.
- Mise en œuvre du plan de gestion multi sites Chiroptères à l'ensemble des sites maîtrisés par le CEN Nouvelle-Aquitaine.
- Rédaction d'un plan de gestion commun (2022 - 2031) en Haute-Vienne, entre une réserve naturelle nationale (Tourbière des Dagues) et une réserve naturelle régionale (les Sauvages), une première en France !
- Amélioration des connaissances des peuplements d'araignées et élaboration d'une liste d'espèces déterminantes en Nouvelle-Aquitaine.
- Du fait d'un nombre très important de sites à suivre et à gérer, un groupe de travail spécifique aux plans de gestion a été mis en place au Conservatoire afin d'harmoniser les pratiques et d'étudier la mise en place d'une approche commune.
- Plus de 92 000 données injectées par l'équipe salariée, les bénévoles et les partenaires dans l'application Kollect (applications mobiles et ordinateurs).

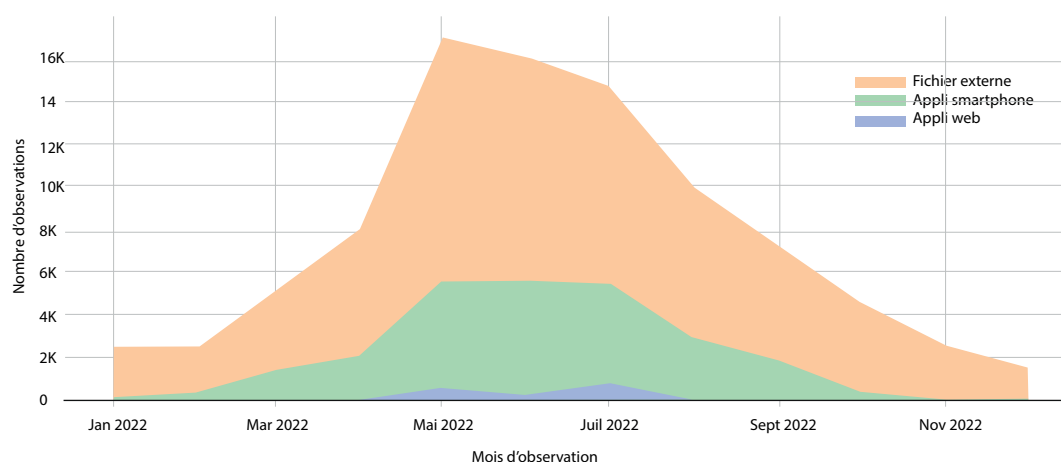
Montant total sollicité : environ 1 150 000 € soit 10 % du budget du CEN Nouvelle-Aquitaine (hors Contrats territoriaux milieux aquatiques)

24 études

+ de 156 suivis scientifiques

+ de 92 000 observations faunistiques et floristiques

Évolution du nombre d'observations réalisées (2022).



Des Exemples

Découverte d'une nouvelle station d'Astragale de Montpellier à Condat sur Vézère (24)

Dans le cadre de la réalisation de la cartographie des habitats naturels du Périmètre d'action territorial des Coteaux du Légal en Dordogne, une nouvelle station d'Astragale de Montpellier (*Astragalus monspessulanus*) a été découverte. Cette plante de la famille des Fabacées est très rare en Dordogne, où elle est uniquement connue dans un périmètre extrêmement réduit, au Sud des coteaux des Farges, et sur les coteaux voisins de l'Escaleyrou, sur l'autre rive de la Vézère. Elle bénéficie ainsi d'un statut de protection départementale. Une importante population d'Astragale de Montpellier a été trouvée sur les coteaux rocaillieux de Condat sur Vézère, puisqu'une quarantaine de pieds ont été comptabilisés !

Contribuez à l'inventaire des espèces « Trame verte et bleue » en Pays Basque (64)

Le CEN Nouvelle-Aquitaine et l'Agglomération Pays Basque collaborent à l'élaboration de la Trame verte et bleue. Ce travail doit permettre de mieux intégrer les réseaux écologiques aux réflexions sur l'aménagement du territoire et sur la préservation des espaces naturels. Au sein de la riche faune du Pays Basque, nous avons retenu 24 espèces dont les traits de vie, les milieux fréquentés, les capacités de déplacement notamment sont représentatives des trames et sous-trames paysagères du territoire.

Découverte de la Bacchante sur le site de Cagnotte (40)

Le plan d'action du site de Cagnotte (40) arrivant à terme, une mise à jour des connaissances naturalistes du site a été réalisée. C'est à cette occasion qu'un individu de Bacchante (*Lopinga achine (Scopoli, 1763)*) a été découvert dans les boisements du site. Cette découverte est exceptionnelle puisqu'il s'agit de la première observation de l'espèce dans le département. Afin d'établir l'état de la population sur le site, une étude va être menée dans le cadre de la déclinaison régionale du plan d'action national en faveur des papillons de jour, l'espèce étant une des espèces cibles.

Partez à la recherche de l'Hermitte en Nouvelle-Aquitaine

Le Plan National d'Actions en faveur des papillons de jour cible 38 espèces de papillons de jour dont 12 sont présentes en Nouvelle-Aquitaine. L'Hermitte (*Chazara briseis*) fait partie des espèces prioritaires en raison de sa forte régression en France (espèce disparue de 45 départements depuis 2000). Pour cette raison le Plan National d'Actions en faveur des papillons de jour et les déclinaisons régionales concernées ont décidé d'éditer une fiche de recherche pour affiner les connaissances sur sa répartition et mieux cibler les actions de préservation. En Nouvelle-Aquitaine, l'espèce est considérée comme éteinte en Poitou-Charentes et ne semble connue que d'un seul site situé en Dordogne (La Rochebeaucourt-et-Argentine). L'espèce est à rechercher principalement dans le secteur de la Rochebeaucourt-et-Argentine, mais également sur les pelouses écorchées de l'est de la Dordogne ou du Lot-et-Garonne, proche du Lot, l'une des rares observations de l'espèce en Dordogne, classée « En Danger » sur la liste rouge régionale des amphibiens et reptiles d'Aquitaine.

BILAN DE LA MAÎTRISE D'USAGE ET FONCIÈRE DU CEN DEPUIS SON EXISTENCE (CHIFFRES CLÉS)

Premières acquisitions de zones humides dans le cadre du Projet de Territoire Aume-Couture (16)

LES CHIFFRES
au
31/12/2022

19 888 ha

- 7 172 ha en maîtrise foncière
- 566 ha en location (bail civil)
- 12 048 ha en convention de gestion
- 102 ha en obligation réelle environnementale

Le Conservatoire d'espaces naturels de Nouvelle-Aquitaine assure à ce jour la maîtrise foncière et d'usage de plus de 770 sites naturels (coteaux calcaires, landes, tourbières, étangs, forêts, etc.) dont la superficie totale s'approche désormais des 20 000 ha répartis sur les douze départements du territoire régional.

Il est intéressant de constater que le cap des 7 000 ha de protection par maîtrise foncière (dont 6 230 ha en pleine propriété) a été dépassé et que les objectifs de doublement des surfaces maîtrisées par le Conservatoire fixés par le Conseil régional ont été atteints.

A contrario, la maîtrise d'usage (conventions de gestion, ORE ou locations par bail civil) a très peu augmenté en 2022, traduisant ainsi la priorité des équipes à la maîtrise foncière pérenne (acquisitions et baux emphytéotiques).

Fin 2022, plus de 1 000 ha de sites naturels sont encore à acquérir par l'intermédiaire de notre partenaire foncier la Safer Nouvelle-Aquitaine.

À ces parcelles maîtrisées, se rajoutent comme l'année passée, environ 40 000 ha en assistance technique à la préservation de la biodiversité (certaines propriétés du Conservatoire du littoral, camps militaires, carrières d'extraction de granulats en activité ou en sommeil, etc.).

772

sites maîtrisés

+de 40 000 ha

en assistance technique

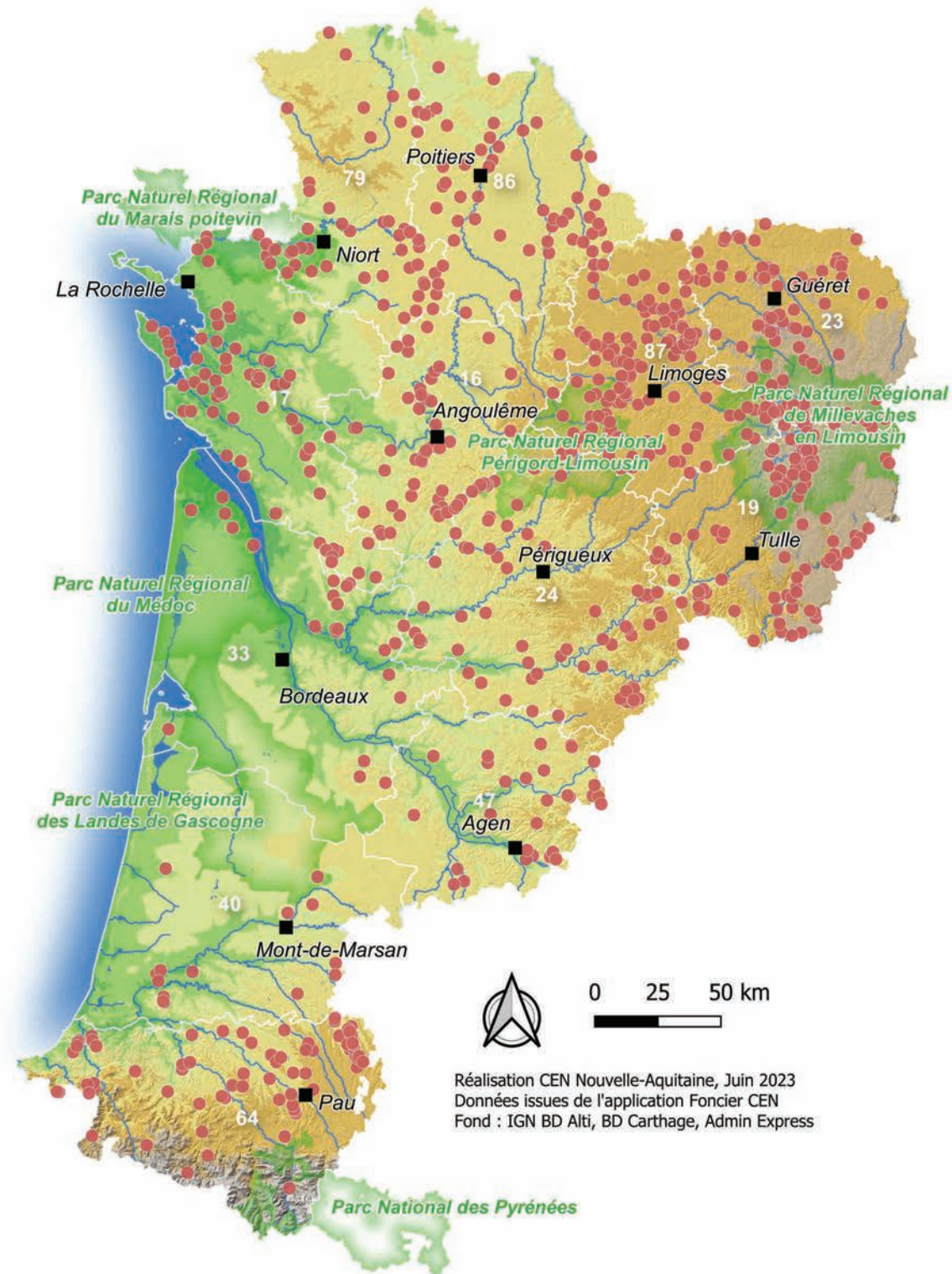
Bilan des surfaces (hectares) en maîtrise foncière ou d'usage par département au 31/12/2022

Départements Catégorie MFU	03	16	17	19	23	24	33	40	47	64	79	86	87	Total
Maîtrise d'usage (convention)		30	4 322	496	610	153	549	301	220	1 495	950	2 152	770	12 048
Maîtrise foncière	1	834	885	1 681	621	302	131	7	198	202	912	686	712	7 172
Maîtrise d'usage (location)				213	211								142	566
Maîtrise d'usage (ORE)								55	47					102
Total	1	864	5 207	2 390	1 442	455	680	363	465	1 697	1 862	2 838	1 624	19 888

BILAN DE LA MAÎTRISE D'USAGE ET FONCIÈRE DU CEN DEPUIS SON EXISTENCE (CHIFFRES CLÉS)

Les sites

gérés au 31/12/2022



Réalisation CEN Nouvelle-Aquitaine, Juin 2023
Données issues de l'application Foncier CEN
Fond : IGN BD Alti, BD Carthage, Admin Express

LES CHIFFRES 2022

986 ha supplémentaires maîtrisés en 2022

- 913 ha en maîtrise foncière
- 9 ha en location en 2022
- -2 ha en convention en 2022
- 66 ha Obligation Réelle Environnementale

En 2022, le Conservatoire a accru sa maîtrise foncière et d'usage de 986 ha (contre 1 245 ha en 2021) dont près de 820 ha en pleine propriété. Les 2 premières enveloppes financières Néo Terra (sur les 4 que compte le Conservatoire) octroyées par le Conseil régional ont ainsi été consommées.

La dynamique amorcée depuis l'année 2020 s'est poursuivie mais fut néanmoins légèrement ralentie du fait de l'attente de versements financiers permettant au Conservatoire de solder des acquisitions prévues depuis parfois près d'un an. Toutes ces acquisitions seront honorées en début d'année 2023.

63 dossiers en concurrence, 31% de dossiers pour lesquels le Conservatoire n'a pas été retenu par les comités techniques départementaux Safer.

Discussions avec la Safer pour mise en place d'une enveloppe annuelle de stockage régionale au profit du Conservatoire.

Mise en place d'une gestion centralisée du suivi des actes coté Conservatoire.

70
nouveaux sites gérés en 2022



Acquisition d'un ensemble de de prairies méso-philés et humides sur le bassin de la Gorre (87)

Acquisition des prairies humides de Port de Goulée et signature d'un Bail Rural à Clauses Environnementales (BRCE) (33)

Des exemples

Acquisition de 11,6 ha sur 4 sites Deux-Sévriens du Marais-poitevin (79)

Le 31 mai dernier, le Conservatoire d'espaces naturels de Nouvelle-Aquitaine a signé l'acquisition, par l'intermédiaire de la Safer, de 11,6 ha sur 4 sites Deux-Sévriens du Marais Poitevin : Les tourbières de Prin Deyrançon, le marais de Saint-Hilaire-la-Palud-Arçais, le marais de la Garette et le marais du Vanneau-Irleau.

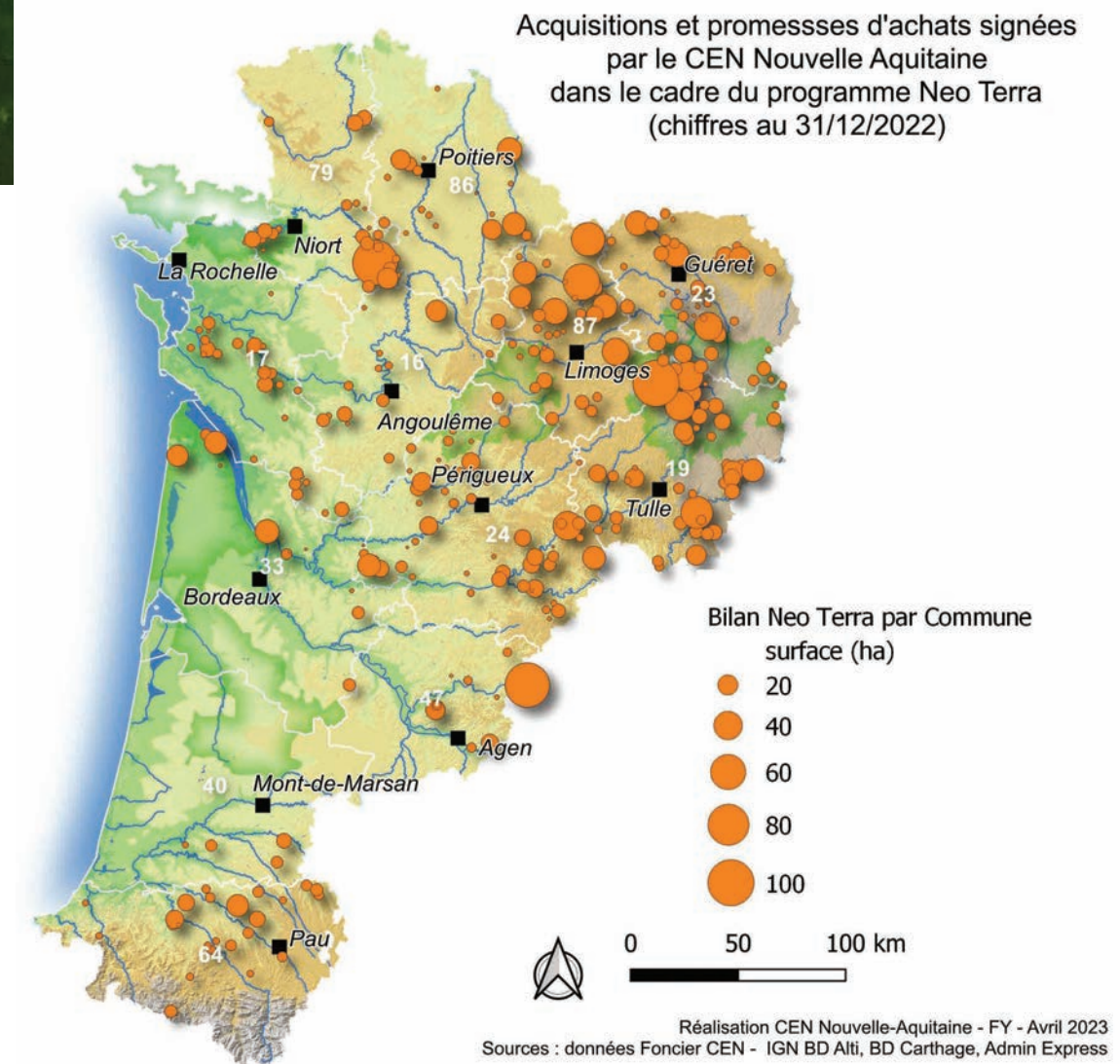
Cela porte la surface acquise sur les 14 sites d'intervention du CEN Nouvelle-Aquitaine en Marais-poitevin (17-79) à plus de 458 ha.

Le CTMA Cadre EPMP a permis cette rétrocession financée par l'Agence de l'eau Loire Bretagne et la Région Nouvelle-Aquitaine (Neo Terra).

Acquisition de 33 ha en Charente-Maritime (17)

L'ensemble est composé de pelouses sèches sableuses à Saint-Gemme, de marais alcalin à marisque à Saint-Porchaire, des prairies et boisements alluviaux sur la Seugne, des boisements résineux et une ancienne carrière en eau en Haute Saintonge et de boisements feuillus anciens en bord de Charente.

La découverte de ces sites vous permettra de découvrir une diversité d'espèces : la Linaire de Pelissier à la Leucorhine à front blanc en passant par l'Autour des Palombes nicheur et le Vertigo de Des Moulins n'en sont qu'un échantillon.



GÉRER LES SITES MAÎTRISÉS PAR LE CONSERVATOIRE

LES
CHIFFRES
2022

1 500 000 €

Montant des travaux d'entretien et de restauration

- Poursuivre la gestion par le recours à la sous-traitance d'entreprises locales

Chaque année, le CEN Nouvelle-Aquitaine fait appel à des entreprises locales pour assurer les nombreux travaux prévus dans les plans de gestion des sites : bûcheronnage, gyrobroyage, pose de clôtures, création de mares, etc. 85 % de ces travaux sont réalisés par des entreprises locales.

Depuis 2 années d'affilée, le nombre de sites faisant l'objet de travaux de restauration et/ou d'entretien dépasse les 150.

- Extension de l'équipe travaux à d'autres territoires

Le Conservatoire a la chance de disposer d'une équipe travaux qui réalise en régie des actions prévues dans les plans de gestion, qu'il s'agisse de débroussaillage, de gyrobroyage, de pose de clôtures, parfois d'abattage en situation difficile. L'équipe possède de larges compétences et peut parfois être mobilisée rapidement dans des situations d'urgence. Historiquement présente en Limousin, une réflexion est en cours afin d'envisager des interventions ciblées sur d'autres parties du territoire régional, notamment en Charente.

Montant total sollicité : 540 000 € soit 5 % du budget du CEN Nouvelle-Aquitaine.

En y ajoutant les travaux réalisés en maîtrise d'ouvrage par le Conservatoire sur les Contrats territoriaux milieux aquatiques (CTMA), les Réserves naturelles ou les Contrats Natura 2000, le montant total s'élève à 1 500 000 € soit 13 % du budget du CEN Nouvelle-Aquitaine.

+ de
140

sites concernés
par les travaux
d'entretien et
de restauration

+ de
350

exploitants
agricoles

+ de
10 000

hectares
pâturés

Travaux de fauche avec exportation sur le site Vallées de la Sèvre Niortaise Amont (79)

Un nouveau site de pelouses calcaires pâturé en Charente (16)



GÉRER LES SITES MAÎTRISÉS PAR LE CONSERVATOIRE

Des exemples

- **Un partenariat inédit pour des travaux de restauration de pelouses à Tournon d'Agenais (47)**

Le site ENS du coteau de Casserouge et plateau des Tombeaux des Géants fait partie des sites ciblés par le projet interdépartemental visant la reconquête des pelouses thermophiles des vallées de la Dordogne, du Lot et de la Garonne piloté par le CEN Nouvelle-Aquitaine.

Durant 3 jours fin septembre, une première tranche de travaux a permis de restaurer 1 ha de pelouses calcicoles dans un partenariat inédit entre l'équipe travaux du CEN Occitanie (antenne Lot), le CEN Nouvelle-Aquitaine et deux associations locales de réinsertion : Le Creuset et la Régie Vallée du Lot.

- **L'équipe travaux en force sur le territoire des Monédières (19)**

De mi-janvier à mi-février 2022, l'équipe travaux est intervenue sur plusieurs sites autour des Monédières pour effectuer des travaux d'aménagements permettant le pâturage bovin et/ou ovin et d'autres en faveur de la biodiversité : sont concernés le site des landes du Puy Bessal et de la tourbière de Roubière Soubranne (Gourdon-Murat, 19), le site de la tourbière de la Longerade (Pradines, 19), en gestion depuis 2005 : débroussaillage sous clôture barbelés, restauration d'une descente aménagée et broyage de secteurs envahis par les ligneux ; le nouveau site en gestion de la tourbière de Peyrat (Pradines, 19) et le site de la tourbière de la Ferrière (Davignac, 19), en gestion depuis 1998. Pour l'équipe de 4 personnes, il aura fallu 4 semaines de déplacement pour mener à bien l'ensemble de ces travaux !

- **Premiers travaux de restauration sur le nouveau site des Prairies du Fouquet (64)**

Cet automne ont débuté les travaux de restauration des prairies du Fouquet, sur la commune de Piets-Plasence-Moustrou (64). Ce site présente en effet des prairies en cours de fermeture depuis l'abandon de la gestion agricole. Les ronciers se sont fortement étendus depuis l'acquisition des parcelles en 2021, nécessitant l'intervention d'un gyrobroyeur. Pour l'une des parcelles, un terrassement a été effectué sur un chemin, afin de faciliter les accès aux parcelles par les engins pour les travaux actuels de restauration et pour la gestion future (broyage des refus de pâturage par exemple). Le broyage a été réalisé par Guillaume Fontan, agriculteur à Garos à proximité du site, sur un total de près de 3 ha. La pose de clôtures mobiles par un exploitant agricole sur 2 ha va permettre de débiter prochainement le pâturage de certaines parcelles, par un troupeau mixte (chevaux, chèvres et moutons). L'hectare restant sera géré par fauche.

- **Un bail rural pour une gestion écologique des prairies à Daglan (24)**

Le BRCE permet ici à un éleveur local d'exploiter la prairie pour du fourrage, en échange d'un loyer peu élevé. L'originalité de ce bail tient dans le fait qu'il inclut un cahier des charges que le preneur s'engage à respecter, pour avoir des pratiques agricoles respectueuses de la biodiversité. Il permet ainsi de concilier la pérennisation de l'activité agricole sur ces prairies de fond de vallée et leur gestion écologique. D'un côté, il participe au maintien des pratiques traditionnelles d'élevage ovin dans le département, en fournissant à l'éleveur une ressource fourragère de qualité ; de l'autre, il permet de maintenir l'ouverture du milieu, avec des pratiques adaptées, dans un objectif de préservation de la biodiversité liée aux milieux prairiaux.

LES
CHIFFRES
2022

240 animations

Parce qu'il est important d'informer le grand public, le Conservatoire d'espaces naturels de Nouvelle-Aquitaine met en place de nombreuses actions pour sensibiliser le grand public.

AMÉNAGER LES SITES

- Réalisation de panneaux d'accueil
- Installation de panneaux sur site pour indiquer la présence du CEN Nouvelle-Aquitaine
- Éditions de dépliants balades

MÉDIA RÉSEAUX SOCIAUX

- Mise à jour du site internet
- Diffusion de l'information via les réseaux sociaux
- Diffusion de l'information auprès de la presse

COMMUNICATION SUR LE CONSERVATOIRE

- Rapport d'activités
- Plaquette de présentation du Conservatoire
- Carte de vœux
- Bulletin « au fil du CEN »

COMMUNICATION INTERNE

- Réalisation d'une newsletter à destination des salariés et des adhérents
- Participation aux ateliers de communication régionale pour mutualiser les compétences et construire les futurs projets de la nouvelle structure régionale et nationale en lien avec la Fédération

COMMUNICATION SUR LES PROGRAMMES ET LES ACTIONS DU CONSERVATOIRE

- Réalisation de bulletins d'informations (Natura 2000, Réseau Zones Humides, RNR, etc).
- Réalisation de plaquettes (Natura 2000 : présentation du site et outils de gestion)

MANIFESTATIONS

- Plus de 240 animations ont eu lieu en 2022
- Participations à des événements salons, manifestations locales, etc.

27

chantiers
bénévoles

+ de

2000

participants aux
animations

+ de

50

sites ouverts au
public

+ de

150

articles dans la
presseDes
exemples

Aménagement d'un sentier à la découverte du coteau de Fontauray à Châteauneuf-sur-Charente (16)

Le Coteau de Fontauray est un site de coteau calcaire remarquable de la Champagne Charentaise. Un sentier vient d'être aménagé afin de partir à la découverte du riche patrimoine naturel, paysager et géologique du site. Un panneau d'accueil a été installé au commencement du parcours puis un balisage fléché conduit le promeneur sur une boucle d'environ 4 km estimée à parcourir en 1h30.

Le sentier amène d'abord à parcourir le haut du coteau calcaire à la découverte des pelouses sèches du site et peut permettre aux plus chanceux de voir la Marguerite à feuilles de Graminées ou encore la Sabline des chaumes et tout un cortège d'espèces à affinités méditerranéennes.

En haut du coteau, la vue surplombante peut permettre d'observer des rapaces en chasse comme le Circaète-Jean-le-Blanc. Puis sur la partie retour, le promeneur longe cette fois-ci le bas du coteau, où il peut observer la falaise calcaire classée du site d'un côté, et longe les prairies humides de l'autre.

Des panneaux informatifs posés sur le site de La Vanne ! (33)

Le site de « la Vanne » est situé à l'extrémité est de la zone Natura 2000 des « Marais du Haut Médoc », en bordure de l'estuaire de la Gironde, sur la commune de Saint-Estèphe dans le Médoc. Cette zone humide exceptionnelle fait l'objet d'un partenariat entre la commune et le CEN Nouvelle-Aquitaine depuis 2009 sur une superficie de 11,82 ha.

Le 14 mars, le site a pu faire l'objet de la pose de deux panneaux d'informations sur les bonnes pratiques à avoir sur le site. La pose a été effectuée par les employés communaux, assistés du référent du site au sein de l'antenne Gironde. Ces panneaux, financés par l'Agence de l'eau, le Département ainsi que la commune de Saint-Estèphe, ont été réalisés par l'entreprise Pic Bois. Ils permettront une indication durable et sont fabriqués à base de matériaux respectant l'environnement.

Chantier bénévole au Mas de Glane : retrouver de l'eau libre à Veyrac (87)

Un petit groupe s'est réuni autour d'une pêcherie située au Mas de Glane à Veyrac. Ce petit point d'eau était complètement comblé par les feuilles mortes et la végétation qui y avait poussée. Mais l'eau était bien là, en-dessous...

L'objectif était de curer afin de retrouver de l'eau libre en surface pour permettre à la faune d'y accéder. Au premier abord, la bêche et la pelle semblaient être adaptées mais, finalement, ce sont les outils tranchant qui ont été les plus utiles : la scie égoïne a servi à découper le tapis de racines entremêlées en cubes sortis ensuite au râteau ou au croissant. Ainsi, 6 à 7 m² ont été dégagés et sont prêts à accueillir les amphibiens et libellules passant par-là. Les pluies automnale et hivernales seront les bienvenues pour faire monter le niveau d'eau.

Animation sur les prairies humides dans le Nord-Vienne (86)

Samedi 21 mai, 8 personnes étaient présentes et attentives à l'animation organisée par le Syndicat de Rivières Val de Vienne (Manse étendu) et animée par le Conservatoire au sujet des prairies humides.

Cette sortie avait lieu à Saint-Gervais-les-Trois-Clochers, sur un chemin communal qui borde la Veude (affluent de la Vienne) ainsi que des prairies humides de fauche. Les enjeux et intérêts de ces zones humides en fort déclin ont été abordés et ont suscité beaucoup de questions et de la part des habitants et des deux éleveurs présents. L'observation d'un Agrion de mercure et d'autres espèces dont des plantes caractéristiques des prairies humides a permis de convaincre les participants de l'importance des actions conjointes des syndicats de rivières et du Conservatoire dans le secteur.

LES
CHIFFRES
2022

22 contrats territoriaux milieux aquatiques

Durant l'année 2022, le Conservatoire a poursuivi son accompagnement auprès des acteurs publics et privés qui ont une responsabilité dans la préservation du patrimoine naturel. Ainsi le CEN Nouvelle-Aquitaine intervient, à titre d'exemple et de manière non exhaustive, sur les programmes suivants :

- **22 Contrats territoriaux milieux aquatiques (CTMA)** pour lesquels le Conservatoire décline ses actions de la manière suivante : animation, rédaction de documents de gestion, suivis naturalistes des sites maîtrisés, maîtrise foncière et d'usage, travaux de restauration et d'entretien, valorisation. **Montant total sollicité :** le Conservatoire est désormais présent sur 22 contrats territoriaux milieux aquatiques à l'échelle de la Nouvelle-Aquitaine. Ces programmes représentent à ce stade plus de 1 150 000 € de subventions publiques par an.

- Le Conservatoire coordonne **2 Cellules d'assistance technique zones humides sur le bassin Adour Garonne**. L'une est située dans les Pyrénées-Atlantiques, l'autre en Corrèze et en Haute-Vienne. En 2022, ce programme a mobilisé environ 245 000 € soit environ 2 % du budget du CEN Nouvelle-Aquitaine. Il coordonne également une cellule d'assistance technique sur les landes et les pelouses sèches en Pyrénées-Atlantiques.

- **Gestion et création de Réserves naturelles :** En 2022, le CEN Nouvelle-Aquitaine gère 6 Réserves naturelles régionales et 1 Nationale. En 2022, le Conservatoire a accompagné les services du Conseil régional pour la création de 3 nouvelles réserves naturelles régionales (Dordogne, Lot et Garonne et Pays basque). Le Conservatoire contribue également activement à la création de 3 nouvelles Réserves naturelles nationales. La RNN géologique du Haut-Poitou (79 et 86) pour laquelle le Conservatoire conduit l'avant-projet de création qui avance à grand pas. Le Conservatoire travaille également à y intégrer à la demande de l'État la RNN géologique du Toarcien (79). Deux autres projets de création sont sur les rails : la RNN des landes à serpentine du sud de la Haute-Vienne ainsi que la RNN de la Baie de Bonne-Anse (17) en partenariat avec la Fédération des chasseurs de Charente-Maritime.

- **Poursuite de l'accompagnement des porteurs de projets publics ou privés de la séquence Eviter Réduire Compenser** pour un total supérieur à 100 dossiers suivis, dans la très grande majorité sur les territoires Aquitains et Picto Charentais. Sur cette séquence, les équipes et quelques administrateurs ont travaillé à une feuille de route régionale relative à l'implication du Conservatoire en la matière. Elle devrait être adoptée en Conseil d'administration dans le courant de l'année 2023. Cette feuille de route permet de définir précisément le rôle et les missions du CEN Nouvelle-Aquitaine dans le cadre des mesures d'accompagnement et mesures compensatoires. Un arbre de décision complète ce document pour aider l'équipe du Conservatoire dans les réponses apportées aux porteurs de projet et permettre une harmonisation à l'échelle régionale.

6
life

100
mesures
compensatoires

7
Réserves
naturelles

Des exemples

Accompagnement de la Communauté de communes du Nord Est Béarn pour l'élaboration d'un plan d'actions en faveur du patrimoine naturel (64)

Le Conservatoire d'espaces naturels de Nouvelle-Aquitaine accompagne la Communauté de communes du Nord Est Béarn (CCNEB), pour l'élaboration d'une stratégie et d'un plan d'actions en faveur du patrimoine naturel. Cette collectivité de 73 communes a engagé depuis de nombreuses années plusieurs démarches liées à l'environnement : c'est d'abord un diagnostic de la Trame verte et bleue (TVB), qui a été réalisé en 2018 par le CEN Nouvelle-Aquitaine, et qui a permis d'identifier sur le territoire les réservoirs de biodiversité, les corridors écologiques et les ruptures de continuité.

En parallèle, le Plan Climat Air Energie Territorial (PCAET) a également été initié en 2018, avec comme volonté de développer une Stratégie Territoire Vert et Bleu en tant que réponse à l'objectif « adaptation au changement climatique et résilience du territoire », via la préservation du patrimoine naturel et les solutions fondées sur la nature. Le travail d'élaboration de la Stratégie et du plan d'actions lié a démarré en 2020, en se basant sur les résultats du diagnostic TVB. Trois axes stratégiques ont été définis, puis un travail collectif a été engagé pour associer les élus et acteurs du territoire dans la réflexion et l'élaboration de fiches actions. Pour cela, 3 ateliers ont été organisés et animés conjointement par la CCNEB, le CEN NA, et l'AUDAP (Agence d'Urbanisme Atlantique et Pyrénées), en avril, juillet 2021 puis mars 2022.

Contrat Territorial Milieux Aquatiques - Vienne Amont. Travaux de neutralisation de drains en tourbière sur le site de la Ferme de Lachaud (23)

Ces travaux se sont basés sur les retours d'expérience menés dans le cadre du Life « Tourbières du Jura » par la mise en place de « seuils » en panneaux de bois 3 plis sans colle formaldéhyde. C'est la première fois que le CEN Nouvelle-Aquitaine met en place cet itinéraire technique.

En premier lieu, un bûcheronnage des ligneux s'étant développé autour des fossés du fait de l'assèchement a été réalisé pour faciliter l'intervention sur les fossés.

Au total 19 seuils en panneaux de bois 3 plis ont été placés le long des fossés en fonction de la topographie. Chaque ouvrage fait 5m70 environ de largeur (assemblage de deux planches de 23 mm d'épaisseur). Le creusement de mares à proximité des fossés a permis de solidifier et protéger les ouvrages par la mise en place de merlons de tourbe.

L'objectif de ces travaux est de neutraliser l'effet drainant des anciens fossés et de remonter la nappe au sein de la tourbière. Leur effet sera suivi par le protocole Ligéro : flore, pédologie et suivi piézométrique.

L'ensemble des travaux ont été réalisé par l'entreprise SATPA basée à Egletons (19). Ils sont financés dans le cadre du Contrat territorial Vienne Amont (« Sources en Action »).

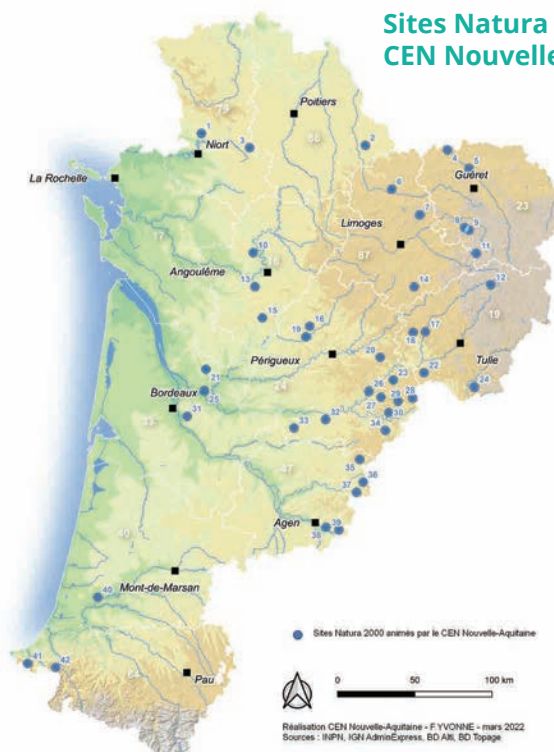
LES
CHIFFRES
2022

42 sites Natura 2000 animés par le Conservatoire

- Animation de la déclinaison régionale des Plans nationaux d'actions relatifs aux libellules et aux papillons de jour.
- La mission **Paysage** intervient à diverses étapes de la vie des sites, de la connaissance à la valorisation des paysages au sein desquels s'inscrit l'action du Conservatoire. Ce service transversal continue de développer ses activités auprès de l'ensemble des antennes départementales du Conservatoire, notamment sur l'accompagnement des politiques et dispositifs mis en place par l'État et les collectivités en faveur de la connaissance et de la préservation de la qualité des paysages en Nouvelle-Aquitaine (Avis sur les productions de l'Atlas des paysages porté par le département des Landes et accompagnement technique de l'Atlas des paysages porté par le département de la Vienne) ; elle co-anime également le Réseau Paysage Nouvelle-Aquitaine aux côtés de la DREAL, de la Région, de l'URCAUE et de l'ENSAP Bordeaux.
- Partenariat avec le Ministère des Armées (Gestion écologique de 10 camps militaires)

3 programmes régionaux

40 sites en assistance technique



Sites Natura 2000 animés par le CEN Nouvelle-Aquitaine

Toutes ces actions représentent un budget total de plus de **4 410 000 €** soit plus de **36 %** du budget du CEN Nouvelle-Aquitaine

Des exemples

Atlas des papillons de jour d'Aquitaine : il vient de sortir !

L'Atlas des papillons de jour d'Aquitaine est le fruit d'un travail collaboratif mobilisant le réseau des acteurs naturalistes de Gironde, Dordogne, Lot-et-Garonne, Landes et Pyrénées-Atlantiques. Cet Atlas a été animé par le Conservatoire d'espaces naturels de Nouvelle-Aquitaine et la LPO.

Ce sont ainsi 442 993 données sur la période 2000 – 2020, issues de 1 589 observateurs et 86 structures qui sont mises en valeur dans cet ouvrage dont la rédaction a été assurée par 18 rédacteurs.

Les 158 espèces dont la reproduction est avérée sur les 5 départements du territoire aquitain ont fait l'objet de monographies détaillant leur écologie-biologie, l'évolution des données historiques et leur répartition sur le territoire via des cartes produites par l'observatoire FAUNA. Les espèces de passage ou dont la reproduction n'est pas encore avérée en Aquitaine sont également présentées. Des informations inédites et précises sur certaines espèces précisant leur écologie ou leur répartition en Aquitaine sont incluses dans cet ouvrage qui constituera une référence précieuse pour tous les acteurs de la conservation et plus largement pour tous les amoureux des papillons !

Un été les pieds dans l'eau, à la recherche des herbiers aquatiques sur le site Natura 2000 de la Gélise (47)

Émergés, flottants ou immergés, les herbiers aquatiques offrent abris et zone de nourrissage à la faune des plans d'eau. La présence et le maintien de ces habitats particuliers sont donc indispensables au bon fonctionnement de cet écosystème sous pression.

Cet été, le Conservatoire, missionné par Albret Communauté, a réalisé des inventaires des herbiers aquatiques présents sur le site Natura 2000 de la Gélise. Ce cours d'eau prend sa source dans le Gers, alimenté par de nombreux affluents, et se jette dans la Baïse (47). La partie Lot-et-Garonnaise de la Gélise, ainsi que 2 de ses principaux affluents (Le Gueyze et le Criéré) ont fait l'objet de ces inventaires. Il aura fallu 3 jours de Canoë et 4 jours à patauger les pieds dans l'eau pour prospecter près de 25 km de cours d'eau à la recherche de Potamots, Nénuphars, Myriophylles et autres plantes aquatiques.

Retour d'expérience du Conservatoire lors du COPIL PNA Outarde canepetière (79 – 86)

Le COPIL annuel du PNA Outarde canepetière s'est tenu le 1^{er} décembre. À cette occasion, le CEN Nouvelle-Aquitaine a présenté un retour d'expérience en lien avec l'action n°3 du PNA « Sécuriser une gestion adéquate et pérenne » dont il est un acteur clés sur le territoire picto-charentais.

Le CEN Nouvelle-Aquitaine est en effet propriétaire d'un peu plus de 308 ha dédiés à cette espèce et répartis sur 20 sites en 79, 86 et 16. Un exercice qu'il a fallu conduire en plaine, dans un contexte de fortes tensions liées à l'accès au foncier !

Une grande partie des acquisitions se sont déroulées dans le cadre de mesures compensatoires, mais pas seulement. Et il s'agit souvent d'un travail de fourmis en lien avec nos partenaires animateurs Natura 2000, en lien avec la contractualisation MAE, et qui suscite bien souvent des concurrences en comités Safer !

Au-delà des acquisitions, un aperçu des modalités de restauration et de gestion a été fait, et le cas très concret de la vallée sèche de Bourdigal a été abordé (site phare évoqué dans le PNA).

Assemblée générale du Conservatoire

LES CHIFFRES 2022

551 adhérents

BUREAU EN 2022

Président : Philippe Sauvage
 Vice Président : Benoît Biteau
 Secrétaire : Serge Morin
 Trésorière : Annie-Claude Raynaud

COMPOSITION DU CONSEIL D'ADMINISTRATION

COLLÈGE DES COLLECTIVITÉS TERRITORIALES

Région Nouvelle-Aquitaine	Monsieur RIOU Guillaume
Région Nouvelle-Aquitaine	Monsieur SAINTE-MARIE Andde
Région Nouvelle-Aquitaine	Monsieur LABROUSSE Mathieu
Région Nouvelle-Aquitaine	Madame JOUBERT Florence
Assemblée des départements de France	Monsieur BOCK François
Association des Maires de France	Monieur NENEZ Pierre

COLLÈGE DES ASSOCIATIONS

Crégène	Monsieur BITEAU Benoît
FNE Nouvelle-Aquitaine	Madame CHATELUS Sylvie
GMHL	Monsieur METEGNIER Gabriel
Prom'Haies en Nouvelle-Aquitaine	Madame SIRE Françoise
SEPANSO Aquitaine	Monsieur URBANO Serge
Terres de Liens Nouvelle-Aquitaine	Monsieur RIGONAUD Pierre

MEMBRES INDIVIDUELS

Charente	Madame LAVIE-CAMBOT Maryse
Charente-Maritime	Monsieur SAUVAGE Philippe
Corrèze	Monsieur CORDON Alain
Creuse	Monsieur MAGNAVAL Gérard
Dordogne	Monsieur DE PRACONTAL Nyls
Gironde	Monsieur GREZE Fabrice
Landes	Monsieur DESAEGHER Emmanuel
Lot-et-Garonne	Madame CARASCO Irène
Pyrénées-Atlantiques	Monsieur RODES Michel
Deux-Sèvres	Monsieur MORIN Serge
Vienne	Monsieur CLEMENT Jean-Michel
Haute-Vienne	Madame RAYNAUD Annie-Claude

CONSEIL SCIENTIFIQUE ET TECHNIQUE

11 CST Territoriaux se sont tenus en 2022 : 2 en Poitou-Charentes, 4 en Limousin, et 5 en Aquitaine. Si l'organisation diffère parfois (réunions avec ou sans sortie de terrain, en présentiel ou distanciel), les thèmes abordés sont en grande majorité l'examen de plans de gestion de sites du Conservatoire. Ces lieux de discussion et d'examen des dossiers sont surtout des temps d'échanges entre salariés et bénévoles scientifiques sur des problématiques de gestion.

14
conservateurs
bénévoles

59
conseillers
scientifiques

24
administrateurs



Des exemples

- 3^{ème} **assemblée générale et la première en présentiel**
 L'assemblée générale du CEN Nouvelle-Aquitaine a eu lieu à Saint-Gence le 15 octobre. Une cinquantaine de personnes avait fait le déplacement pour suivre et participer aux nombreux échanges. Toutefois le quorum n'ayant pas été atteint, l'assemblée a été reconvoquée le 10 novembre uniquement en distanciel.
 - **Le premier Comité Territorial creusois du Conservatoire à Saint-Michel-de-Veisse (23)**
 Il s'est tenu le 24 septembre à Saint-Michel-de-Veisse. Une trentaine de personnes étaient présentes (élus régionaux, départementaux, communaux, adhérents, agriculteurs partenaires, sympathisants, salariés du Conservatoire et administrateur départemental référent). La matinée a été consacrée à la présentation des programmes auxquels le CEN Nouvelle-Aquitaine prend part et des actions qu'il porte en Creuse et, pour conclure, à l'interrogation des participants sur leurs attentes par rapport à l'intervention du Conservatoire. Le repas a été suivi d'une visite des boisements acquis par le Conservatoire sur la commune de Saint-Michel-de-Veisse, commentée de façon magistrale par Hans Kreuzler, en charge de la rédaction du Plan Simple de Gestion portant sur 62 ha. Cette journée a été riche en échanges, en moments conviviaux et les salariés tiennent à remercier l'ensemble des participants pour leurs apports et pour leur bienveillance. A renouveler très rapidement en un autre lieu !
 - **Conseil scientifique territorial en Limousin**
 Le CST Limousin s'est réuni à 4 reprises en 2022. Ce fut l'occasion de programmer des sorties de terrain en Creuse et Haute-Vienne et d'aborder divers sujets comme la gestion forestière sur les sites nouvellement acquis en Creuse ou encore d'examiner le plan de gestion commun de la RNN de la tourbière des Dauges et de la RNR des Sauvages. Les réunions ont eu lieu à Saint-Gence, Saint-Michel-de-Veisse, Eymoutiers et Saint-Léger-la-Montagne.
- visite de la propriété du Mont (Eymoutiers, 87) lors du CST de décembre 2022*
-
- **Réunion du Conseil d'administration**
 Le Conseil d'administration a eu lieu le 15 décembre 2022 à Oloron-Sainte-Marie dans les Pyrénées Atlantiques, la plupart des administrateurs avaient fait le déplacement dans le Béarn pour participer en présentiel à cette réunion. Le matin le Conseil d'administration s'est déroulé dans les locaux de la Mairie, l'après-midi les administrateurs ont pu visiter un site géré par le Conservatoire le Bois du Bager.

Séminaire des salariés à Tamniès en Dordogne - septembre 2022

LES CHIFFRES 2022

125 salariés

Effectifs salariés

Au 31 décembre 2022, l'effectif salarié était de 117,29 équivalents temps plein (ETP)

117,29 ETP

Graphique présentant l'évolution du nombre de postes en Equivalent Temps Plein (ETP)



Des exemples

Deuxième séminaire des salariés

Cette deuxième édition a eu lieu en Dordogne à Tamniès, Un séminaire riche en échange et en information. Bonne humeur et partage étaient au rendez-vous.

Journée d'échanges entre les équipes du Conservatoire et le PNR de Millevaches en Limousin (19)

Le vendredi 18 mars dernier était organisée une rencontre entre les équipes salariées du Parc Naturel Régional (PNR) de Millevaches en Limousin et du Conservatoire d'espaces naturels de Nouvelle Aquitaine travaillant sur le territoire.

Cette journée a été l'occasion de mettre en avant la synergie existant entre les deux structures sur de nombreux sujets. Elle s'est déroulée à proximité du village de Celle (Meymac ,19) sur le site du Conservatoire : Tourbières et landes des Recours.

Au cœur de deux zones Natura 2000 animées respectivement par le PNR et par le Conservatoire, cette rencontre s'est concrétisée par un chantier de restauration d'une prairie naturelle à la diversité floristique exceptionnelle pour le territoire. Si la période n'était pas propice à l'observation des espèces et les températures plutôt fraîches, les équipes se sont afféées à couper et exporter des dizaines... des centaines de pieds de genets à balais, pour se réchauffer ; et stopper la dynamique de fermeture du milieu !

Cette opération va désormais permettre la mise en œuvre d'une gestion par fauche tardive afin de conserver la diversité du cortège végétal. Cette gestion devrait également s'avérer favorable aux insectes pollinisateurs, notamment aux abeilles sauvages. Dans le cadre du programme « Abeilles Sauvages », porté par le PNR, un suivi va d'ailleurs être mis en place dès ce printemps sur la parcelle, avec l'une des 45 batteries de matériels d'inventaires mis en œuvre, l'un des 4 pans du programme d'actions :

- L'amélioration des connaissances sur les abeilles sauvages
- La recréation d'un maillage dense d'habitats favorables à ces espèces
- La transmission des bonnes pratiques pour la préservation de ces espèces aux professionnels des territoires et aux citoyens
- Aide à la structuration de la filière « Végétal Local »

Partages d'expériences en réunion technique interdépartementale du CEN Nouvelle-Aquitaine

Une réunion technique interdépartementale s'est tenue le 7 juin 2022. Au programme : le matin, retour d'expérience sur le projet de renaturation de la Longève (Marigny-Chemereau, 86) conduit dans le cadre des mesures compensatoires environnementales de la LGV-SEA portées par le Conservatoire pour le compte de LISEA. Et l'après-midi, visite du site de l'étang de Chevais (Clussais-la-Pommeraiie-79), récemment attribué par la Safer au Conservatoire, pour échanger autour des perspectives de restauration-gestion de ce projet ambitieux inscrit dans le CTMA Clain Sud.

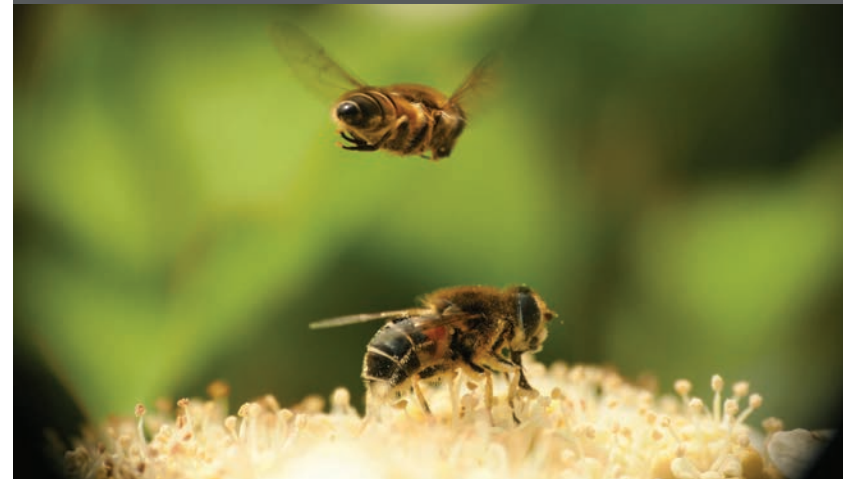
Les discussions autour des aspects de restaurations hydromorphologiques ont pu être enrichies de la présence de Michel Bramard de l'ONEMA, qui a déjà travaillé à de nombreuses reprises à nos côtés, et qui connaît bien le Conservatoire : on l'en remercie.

Cette journée fut l'occasion d'échanges très intéressants, merci à l'ensemble des participants qui ont fait le déplacement.

ADHÉREZ 2023

ADHÉSION INDIVIDUELLE
15 €

J'agis pour la protection de la nature près de chez moi
Je soutiens l'action du Conservatoire d'espaces naturels



NOM : _____

Prénom (s) : _____

Adresse : _____

CP _____ Ville _____

Tél. : _____ / Mail : _____

Nouvelle adhésion* Renouvellement*

En qualité de **Membre individuel** : 15 euros

Je veux être destinataire de la **newsletter du Conservatoire** : oui non

Vous souhaitez renforcer votre soutien et **faire un don** * ?

Montant du don : _____ €

Fait à _____ le _____

Signature :



CHÈQUE À ÉTABLIR À L'ORDRE DE :
Conservatoire d'espaces naturels de
Nouvelle-Aquitaine
6 ruelle du Theil
87510 Saint-Gence

NOUS CONTACTER
05 55 03 29 07 - siege@cen-na.org
ADHÉRER EN LIGNE
www.cen-nouvelle-aquitaine.org

* L'adhésion ou le don au Conservatoire d'espaces naturels de Nouvelle-Aquitaine, reconnu d'intérêt général, ouvre droit à une déduction fiscale de 66 % dans la limite de 20 % du revenu imposable.

Les informations recueillies sur ce formulaire sont enregistrées dans un fichier informatisé dans un but de suivi et de contact avec nos adhérents et afin de vous transmettre les reçus de don aux œuvres correspondants. Ces données ne seront en aucun cas transmises à un tiers et leur usage en interne est strictement réservé aux agents habilités. Elles sont conservées pendant 4 ans. Conformément aux lois « Informatique & Liberté » et « RGPD », vous pouvez exercer vos droits d'accès aux données, de rectification ou d'opposition en nous contactant : rgpd@cen-na.org

Un outil au service de la biodiversité, des paysages
et de l'économie des territoires

cen-nouvelle-aquitaine.org



Aricia agestis © Pierre-Yves Gourvil

Siège : 6 ruelle du Theil - 87510 SAINT-GENCE - Tel : 05 55 03 29 07 - courriel : siege@cen-na.org

Crédit Photo : © CEN Nouvelle-Aquitaine sauf mention contraire, page de couverture : © Cédric Auburtin
Publication du Conservatoire d'espaces naturels de Nouvelle-Aquitaine / Directeur de publication : P. Séliquer
Conception : CEN Nouvelle-Aquitaine / Impression : Rivet Presse Editions



Le Conservatoire d'espaces naturels de Nouvelle-Aquitaine est membre du réseau national des Conservatoires d'espaces naturels

