



2023

Rapport d'activités

Période Janvier 2022 - Décembre 2022



Réserve naturelle nationale Tourbière des Duges

Saint-Léger-la-Montagne (87)

05 55 03 29 07

| cen-nouvelle-aquitaine.org

| 6 ruelle du Theil,

87510 Saint-Gence

Ce rapport d'activités reprend la nomenclature de la nouvelle architecture des plans de gestion, défini par l'Office Français de la Biodiversité (Collectif, 2017).

SIGLE ACTUEL	DOMAINE D'ACTIVITES	SIGLE ANCIEN	PRIORITE
MS	Management et soutien	AD	1
CS	Connaissance et suivi du patrimoine naturel	SE	1
IP	Intervention sur le patrimoine naturel	GH	1
SP	Surveillance et police	PO	1
CI	Création et entretien d'infrastructures d'accueil	IO	1
EI	Prestations de conseil, études et ingénierie		1
PR	Participation à la recherche	RE	
PA	Prestation d'accueil et d'animation	FA	
CC	Création de supports de communication et de pédagogie	FA	

MANAGEMENT ET SOUTIEN (MS)

Budget prévisionnel de fonctionnement 2022

Le budget de fonctionnement strict est désormais porté intégralement par l'Etat (son cofinancement FEDER devenait fastidieux et aléatoire !). Il finance le fonctionnement de la maison de la réserve (frais généraux), le salaire du Conservateur, une partie de la chargée de suivis scientifiques, quelques journées de postes transversaux, ainsi que l'achat de matériels, principalement cette année :

- Une caméra 360, pour alimenter les réseaux sociaux sur nos activités et faire des vidéos pour intégrer au sein des médias de la future muséographie de la maison de la réserve.
- Un répéteur d'onde moyenne, afin de rapatrier la base de la station météo (non prévue pour rester à l'extérieur), dans les bureaux à Sauvagnac et suivre en direct les données recueillies.

Prévisionnel budget 2022						
Fonctionnement Réserve naturelle nationale de la Tourbière des Duges						
Opérations	Frais de personnel	Sous-traitance	Frais de mission	Achat de matériel	Frais généraux	Total action
Frais salariaux	83 810 €					83 810 €
autres frais			1 228 €	1 299 €	16 762 €	19 290 €
TOTAL fonctionnement DAUGES	83 810 €	0 €	1 228 €	1 299 €	16 762 €	103 100 €
SUBVENTIONS						
ETAT	103 100 €	100,00%				
TOTAL PRODUITS	103 100 €					

Ce budget de fonctionnement est à l'équilibre cette année.

La Région Nouvelle-Aquitaine a mandaté et financé le CEN Nouvelle-Aquitaine pour mettre en action une politique active d'achat de parcelles via sa politique « Néo Terra ». Ainsi, sur la réserve naturelle, des contacts ont été pris, des renseignements, des prospections de terrain, pour aboutir cette d'année à l'achat de quasi 4 hectares supplémentaires (19ha 77a 36ca en tout) dont la parcelle emblématique qui abrite le lavoir. Merci aux familles LECARDEUR et

PERICHON de leur confiance, pour avoir vendu une partie de leurs biens familiaux au Conservatoire, qui travaille de concert avec la SAFER, pour chapeauter et finaliser les achats. Dans ce cadre, une vigilance a été demandée aux services départementaux (gros propriétaire terrien ici), pour la contrainte du droit de préférence forêt. Au cas où une ou plusieurs parcelles ne nous seraient pas attribuées, le Conseil départemental pourrait faire valoir son droit afin que les parcelles incriminées restent dans l'escarcelle d'une structure se souciant de la biodiversité sur ce site.

Le congrès des « Réserve Naturelles de France » s'est déroulé du 10 au 13 octobre à Annecy, pour fêter les 40 ans du réseau. Après 3 années de disette, nous avons pu retrouver nos collègues des réserves naturelles de France et échanger sur des thématiques diverses ; il y en a une qui a largement occupé les esprits : le changement climatique !



Trois dossiers ont été déposés auprès de la DREAL, à l'endroit de financements liés à Natura 2000 et qui intéressaient la réserve naturelle. Il s'agissait de :

- Mise en place d'un suivi hydrologique et suivis botaniques sur la RNN de la Tourbière des Duges (porté par le Conservatoire).
- Inventaire des coléoptères saproxyliques, sur des forêts anciennes limousines (porté par le CPIE de la Corrèze).
- Eco-toxicologie de la Loutre d'Europe (porté par le GMHL).

Ces trois dossiers ont tous été refoulés !

Le conservatoire de Nouvelle-Aquitaine a organisé son séminaire annuel en Dordogne le 21 septembre, l'occasion de rencontrer et de mettre un visage sur nos collègues éloignés.

Une exploitation forestière d'envergure, réalisée par « Alliance Forêt Bois », sur des parcelles hors réserve, entre autres enrésinées, appartenant à la SCI des moines de Sauvagnac, mais aussi à des habitants de Sauvagnac, s'achève actuellement. Le CEN sera vigilant à la bonne remise en état du chemin qui fait partie du sentier de découverte de la réserve. Une partie de la terre du chemin a été poussée en contrebas. Le CEN s'en est indigné auprès d'Alliance Forêt Bois, qui devrait remettre rapidement tout en état. Les 10 hectares exploités proches de

la réserve naturelle, l'ont été en coupe rase : il est navrant qu'un autre itinéraire sylvicole n'ait pas été proposé aux propriétaires, particulièrement en bordure d'un espace naturel protégé...



Andain de terre poussé en contrebas du chemin © CEN Nouvelle-Aquitaine

Le 15 novembre dernier ont eu lieu les obsèques de Marcel Raymond CRUVEILLIER, qui fut Président du Conservatoire au temps de la Région Limousin. Nous lui devons les premiers inventaires araignées des Duges, des pièges avaient été posés dans les années 2000 et ont permis de découvrir des mygalomorphes et autres pseudo-scorpions. Merci à lui pour son engagement et pour tout ce qu'il nous a apporté.

Trois stagiaires ont été accueillis en 2022 :

- Nathan LEYCURAS, lycée agricole de Montmorillon, pour des travaux de restauration de patrimoine bâti : pêcheries sur les Duges, déversoir d'étang sur les Sauvages.
- Jeanne HURIET, en terminale au Lycée de Sivens : entretien bords de rigoles et restauration de petits patrimoines.
- Julia ROEHRIG, en troisième au Collège de Saint Léonard de Noblat, stage de découverte du milieu naturel.
- Myriam MASSET, en troisième au Collège Auguste Renoir de Limoges, stage de découverte de la structure et du milieu naturel.

Le plan de gestion décennal commun des réserves naturelles des Duges et des Sauvages est rédigé. Il a été présenté le 1^{er} juillet au Conseil scientifique territorialisé du CEN Nouvelle-Aquitaine et le 22 septembre au CSRPN (Conseil Supérieur Régional de la Protection de la Nature) version limousine. Le document a été validé par ces 2 instances, avec quelques remarques émanant du CSRPN : rajouter au document, une partie plus aboutie concernant le changement climatique et les actions afférentes, ainsi qu'une description plus précise de certains protocoles de suivis scientifiques d'espèces.

Merci à Alexis LEBRETON pour sa relecture attentive du document (de plus de 600 pages) et son rapportage au CSRPN.

L'Office national de forêts a organisé 2 réunions (18 mai et 11 juillet), auxquelles a été convié le Conservatoire. A l'ordre du jour, les travaux et le document de gestion concernant l'arboretum de la Jonchère Saint Maurice. Ce site, touristiquement très complémentaire des Duges, est en proie à un fort dépérissement de certains arbres (originaires d'Amérique du Nord) et plus du tout adaptés à notre nouveau climat. Des travaux d'abattages (délicats) ont été mis en œuvre pour sécuriser le site.

La communauté de communes ELAN Avenir Nature a organisé le 20 septembre sa première réunion concernant son PCAET (Plan Climat Air Energie Territorial). C'est un outil de planification, à la fois stratégique et opérationnel, qui permet aux collectivités d'aborder l'ensemble de la problématique air-énergie-climat sur leur territoire.

CONNAISSANCE ET SUIVI DU PATRIMOINE NATUREL (CS)

Les oiseaux

Le suivi des oiseaux par baguage (STOC : Suivi Temporel des Oiseaux Communs) avait été réalisé sur la réserve pendant une dizaine d'années et avait pris fin en 2011.

Le suivi annuel se déroule par la mise en place de filets, dont la position est validée en amont par le Muséum d'Histoire Naturelle. Trois sessions de capture sont organisées chaque année. Ce suivi nécessite un bagueur formé. La réserve a fait appel à Karim Guerbaa, anciennement chargé de suivis scientifiques sur la réserve.

Ce suivi est remis en place depuis 2021, pour 5 années minimum. 13 filets sont positionnés sur le Puy Rond. Les trois sessions 2022 ont eu lieu le 6 mai, le 10 juin et le 8 juillet. L'ouverture des filets se fait avant le lever du jour et les filets sont vérifiés toutes les demi-heures.



Bagueurs dans la brume © CEN Nouvelle-Aquitaine

Pas d'Engoulevent cette année dans les filets, malgré quelques individus observés en vol lors de leurs ouvertures. Les données de baguage seront transmises par Karim Guerbaa au Muséum d'Histoire Naturelle.

L'Engoulevent d'Europe

Depuis 2014, un comptage des mâles chanteurs d'Engoulevent d'Europe est organisé sur les landes sèches du site. Cette année, le comptage a eu lieu le 17 juin au crépuscule. Organisé en suivi participatif, l'équipe de la réserve a accueilli 4 personnes pour ce suivi, réparties en 4 équipes : le puy rond, le puy long, les Côtes de la Ribière et la lande entre les Girolles et le Bois du Rocher. Ce sont 4 mâles chanteurs entendus et localisés avec certitude sur la réserve. Cette année, un seul mâle chanteur est entendu sur le Puy long mais un est localisé sur la lande entre les Girolles et le Bois du Rocher, il s'agit du premier recensé sur cette petite lande, qui est entretenue depuis 2021 par un contrat Natura 2000 d'entretien de landes sèches.

Les hyménoptères

David GENOUD a réalisé une étude sur ces insectes l'année dernière sur la réserve naturelle. Les résultats attestent de la disparition d'espèces rarissimes de bourdons, contactés il y a plus de 30 ans sur les landes sèches. Sur son temps personnel et fort d'un doute persistant, David est revenu sur le site, pour prospecter de nouveaux les landes sèches des Puys long et rond, un peu plus précocement. Bien lui en a pris, il a capturé à plusieurs reprises des individus de *Bombus jonellus*, (le 8 juillet) une espèce devenue rare : le petit bourdon des landes est une espèce souvent associée aux milieux landicoles : callunes et les bruyères (Lemoine et al., 2018 Mahe, 2015, Rasmont et al, 2015, Saguot et al., 2016). Beaucoup d'énergie a été nécessaire pour restaurer et entretenir ces milieux naturels sur la réserve ; il est apaisant de constater que ces efforts ne sont pas vains.

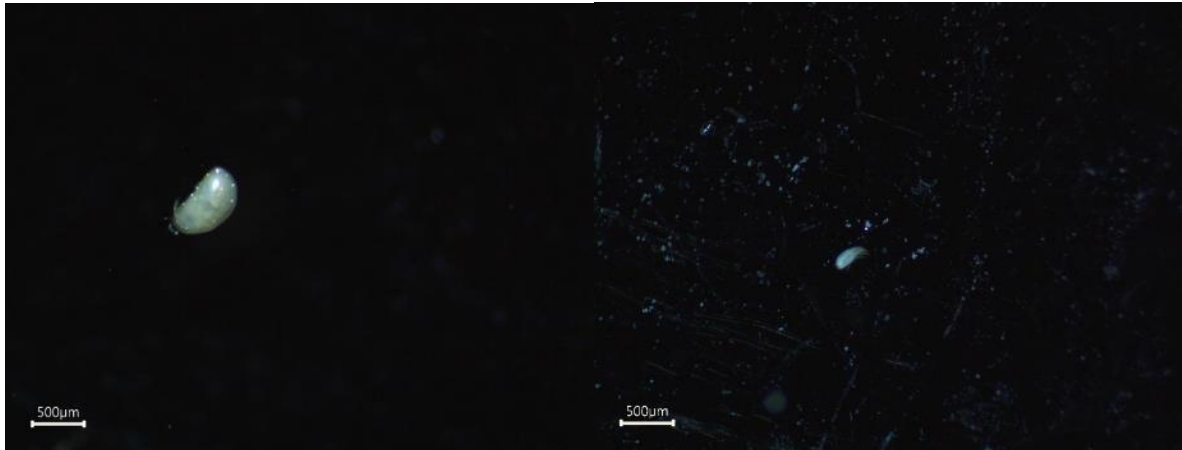


Bombus jonellus © David GENOUD

Dans le cadre du Plan Régional d'Action pollinisateurs, plusieurs visioconférences (auxquelles le Conservateur a participé) ont permis d'échafauder des activités futures en faveur de ces insectes ; le CPIE des Pays Creusois pilote ce plan d'action.

La Stygofaune

La SEPANSO (Société pour l'étude, la protection et l'aménagement de la nature dans le Sud-Ouest) a réalisé l'année dernière sur la réserve un inventaire hors du commun : la stygofaune. Il s'agit de la faune présente au sein des nappes d'eau souterraines. Des individus ont été trouvés au sein des prélèvements. Ils ne sont pour l'heure actuelle pas encore identifiés, mais ce sont des oligochètes (annélides), des hydracariens (arachnides), des ostracodes (crustacés), des copépodes (crustacés), des collemboles (insectes) et des amphipodes (crustacés).



Ostracode et hydracarien des Dauges

Le Spiranthe d'été

Le comptage des tiges fleuries de Spiranthe d'été a eu lieu le 22 juillet 2022. Ce sont cette année 24 tiges fleuries qui sont recensées. Du fait des conditions climatiques particulières, et de la floraison avancée de certaines plantes, un premier passage avait été effectué le 8 juillet, mais aucune tige fleurie n'avait été détectée.

Les mycètes

La société mycologique du Limousin (SML) est venue sur la tourbière des Dauges, le 31 octobre 2022. Plusieurs groupes sur le terrain ont permis de faire des prospections, notamment sur les boisements humides au pied du Bois du Rocher. Les données seront envoyées et intégrées à Kollekt.

La semaine du 7 au 11 novembre 2022, des mycologues ont comme l'année dernière investi la salle des fêtes de Saint-Léger-la-Montagne. Cette semaine est dévolue aux prospections mycologiques dans les Monts d'Ambazac. Ainsi, chaque matin, le groupe de mycologues a fait des prospections sur les sites des Monts d'Ambazac, l'après-midi était dédiée à l'identification. Cette semaine est à l'initiative de M. et Mme Fannechère, mycologues et propriétaires foncier sur la réserve naturelle de la tourbière des Dauges.



L'équipe « Fannechère » à la détermination

Anciennes stations de plante retrouvées

La station de Rhynchospore brun (*Rhynchospora fusca*) retrouvée en 2018 a de nouveau été observée cette année. Située sur la parcelle 704, entre le puy rond et le ruisseau, la station est bien présente mais les tiges sont dispersées. La station, géoréférencée en 2022 fera l'objet d'un comptage dès 2023.



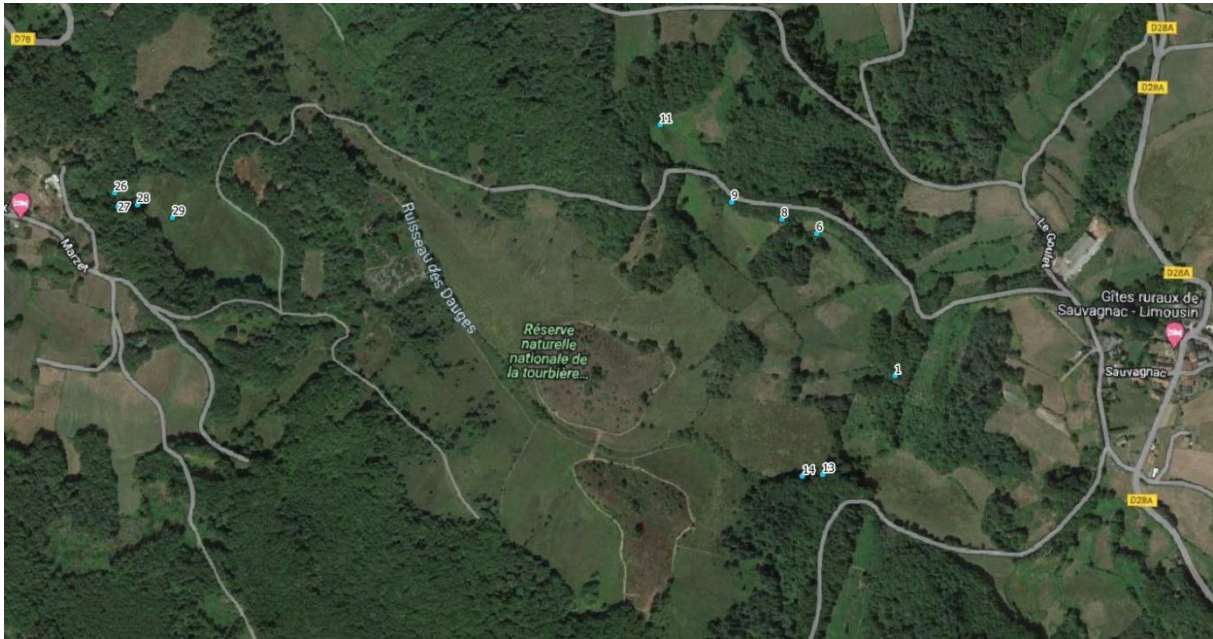
Le 12 juillet 2022, Le CBNMC (Conservatoire Botanique du Massif Central) a réalisé un bilan stationnel sur les deux espèces de bryophytes de la Directive Habitats-Faune-Flore qui intégrait la tourbière des Dauges.

Deux populations de *Bruchia Vogesiaca* (entre 20 et 50 sporophytes) sur les 4 anciennes stations mentionnées ont été retrouvées. Des fluctuations interannuelles sont possibles.

Suivis réalisés par d'autres structures

Les Sentinelles du climat : ces suivis se déroulent chaque année, comme à l'accoutumée :

- GMHL : Lézard vivipare
- CBNMC : Végétation tourbeuse
- SEL : Papillons de jour
- Pop Amphibien : Lois ROCHER du GMHL est passé en juillet 2022 pour réaliser le Pop Amphibien sur la réserve naturelle. Certains points du suivi seront très certainement revus et remplacés en 2023 (points 26 à 29) afin de simplifier le déroulement du suivi.



Les espèces de faune et de flore à enjeu majeur de conservation :

La méthodologie utilisée pour la rédaction du plan de gestion commun Duges / Sauvages a permis d'évaluer la responsabilité des réserves et mis en exergue des responsabilités majeures pour 8 d'entre elles et forte pour 21 d'entre elles. Ainsi, les réserves ont une responsabilité majeure pour 3 espèces de flore vasculaire : *Drosera intermedia*, *Ranunculus ololeucos* et *Spiranthes aestivalis*, pour une espèce de bryophyte : *Bruchia vogesiaca*, deux mammifères : *Arvicola sapidus*, le Campagnol amphibie et *Neomis fodiens*, le Crossope aquatique, une espèce d'oiseau : *Caprimulgus europaeus*, l'Engoulevent d'Europe.

Formation :



Le 30 septembre, nous avons accueillis une dizaine de personnes en la maison de la réserve, pour une formation « Forficules et Bousiers ». Le projet s'intitule ENTOMO NA, il est coordonné par l'association Cistude Nature et mis en œuvre par nombre d'associations régionales naturalistes. Ainsi les formateurs de cette session n'étaient autres que Laurent CHABROL (CPIE Corrèze) et Sébastien LABATUT (SEPANSO).

A l'issue de la sortie de l'après-midi, 2 espèces de forficules (pince oreille) ont été trouvées sur les Duges (sur les 3 connues) et 4 espèces de bousiers (sur les 6 connues).

PRESTATION D'ACCUEIL ET D'ANIMATIONS (PA)

Les activités d'accueil du public et d'éducation à l'environnement font l'objet d'un budget spécifique, pour lequel on sollicite des financements, provenant de l'Etat, ici à hauteur de 17 986 euros et du Conseil Départemental de la Haute-Vienne toujours à hauteur de 7 000 euros. Ce budget plus restreint que celui de l'année précédent, car ne comporte pas de financements FEDER, incertains à l'époque de la construction budgétaire. La maison de la réserve n'a pu ouvrir qu'en juillet et août.

Prévisionnel budget 2022						
Accueil public Réserve naturelle nationale de la Tourbière des Dauges						
Opérations	Frais de personnel	Sous-traitance	Frais de mission	Achat de matériel	Frais généraux	Total action
Frais salariaux	20 398 €					20 398 €
autres frais			653 €	0 €	4 080 €	4 733 €
TOTAL Animation DAUGES	20 398 €	0 €	653 €	0 €	4 080 €	25 131 €
SUBVENTIONS						
CD 87	7 000 €	27,82%				
ETAT	17 986 €	58,61%				
Animations CLSH com com	180 €	0,59%				
TOTAL PRODUITS	25 166 €					

Il semblerait que ce budget soit lui aussi à l'équilibre : à confirmer toutefois avec la clôture budgétaire 2022.

Sorties découvertes

Comme tous les ans l'équipe de la réserve à proposer des sorties découverte de la réserve et des sorties à thème :

- 2 sorties en mai : 1 dans le cadre de la Fête de la nature organisée par la commune d'Ambazac et 1 dans le cadre du Joli moi de l'Europe
- 1 sortie comptage de l'engoulement de 20h30 à 23h
- 2 sorties crépusculaires de 20h30 à 23h
- 13 sorties découverte le dimanche de 14h30 à 17h environ.

Ce sont en tout 18 sorties qui ont été proposées, 4 ont été annulées (en juin et début juillet) en raison de l'absence d'inscription préalable. Les potentiels visiteurs ont sans doute été découragés par un temps particulièrement chaud et sec ou parfois brutalement froid et pluvieux ! 13 sorties ont été assurées et ont permis de sensibiliser 106 personnes. La majorité ont participé aux sorties du mois d'août (73 personnes sur 106).

Animations et partenariats locaux

4 groupes constitués ont été accueillis cette année, soit 102 personnes. Ces sorties ont été organisées par Terre du Limousin, le CCAS de la ville de Limoges, Orange et Aquassay.

Accueil à la maison de la réserve

La maison de la réserve a été ouverte du 1er juin au 31 août, tous les jours de 10h à 18h. Cette amplitude a été rendue possible grâce au recrutement d'un emploi saisonnier (1^{er} juillet au 31 août). Cette année c'est Zélie DUREPAIRE qui a été embauchée pour :

- -accueillir et renseigner le public de la maison de la réserve-

Durant les périodes « creuses », elle a travaillé sur une meilleure classification de la bibliothèque de la maison de la réserve, ainsi que faire des propositions pour améliorer la communication de la réserve naturelle via un questionnaire à l'attention des personnes en accueil à la maison de la réserve ou en animation.

872 personnes ont visité la maison de la réserve.

Mois	Fréquentation
Juin	74
Juillet	328
Août	470
Total	872

L'éco-compteur du sentier du chemin de découverte à compter en 2022, 4948 visiteurs, fréquentation stable au regard de l'année dernière.

	2017	2018	2019	2020	2021	2022
Janvier		Panne	173	254	468	340
Février		Panne	393	395	416	604
Mars	395	Panne	326	431	541	426
Avril	886	Panne	445	146	510	859
Mai	643	Panne	512	784	599	597
Juin	595	440	625	550	410	454
Juillet	586	496	563	958	257	500
Août	658	792	772	913	369	288
Septembre	281	431	815	424	352	228
Octobre	482	485	625	279	473	335
Novembre	223	346	345	90	283	224
Décembre	Panne	190	195	215	239	93
	4749	3180	5789	5439	4917	4948

Exposition estivale

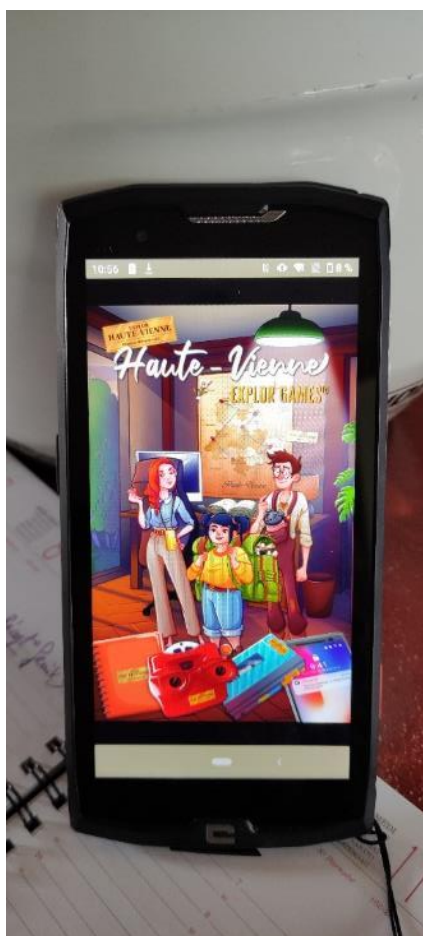
Une nouvelle exposition a enrichi la maison de la réserve cette année 2022 : une maquette de carrière d'extraction de kaolin. Celle-ci nous a gracieusement été prêtée par Monsieur Camille BONNAUD, qui l'a construite de ses mains. Minot, il travaillait dans une carrière de Kaolin sur la commune de La Jonchère. Il souhaite que ce savoir-faire, d'une activité florissante du début du siècle dernier dans les Monts d'Ambazac, ne tombe dans l'oubli. Sur la réserve naturelle, du côté de Marzet, un petit boisement conserve vraisemblablement les prémices d'une ancienne exploitation qui a avorté, faute de ressource à cet endroit.

Cette maquette a beaucoup intéressé les gens. Il fallait être présent pour la faire vivre un peu, mais l'attention était vraiment au rendez-vous.



Exposition temporaire, maison de la réserve © CEN Nouvelle-Aquitaine

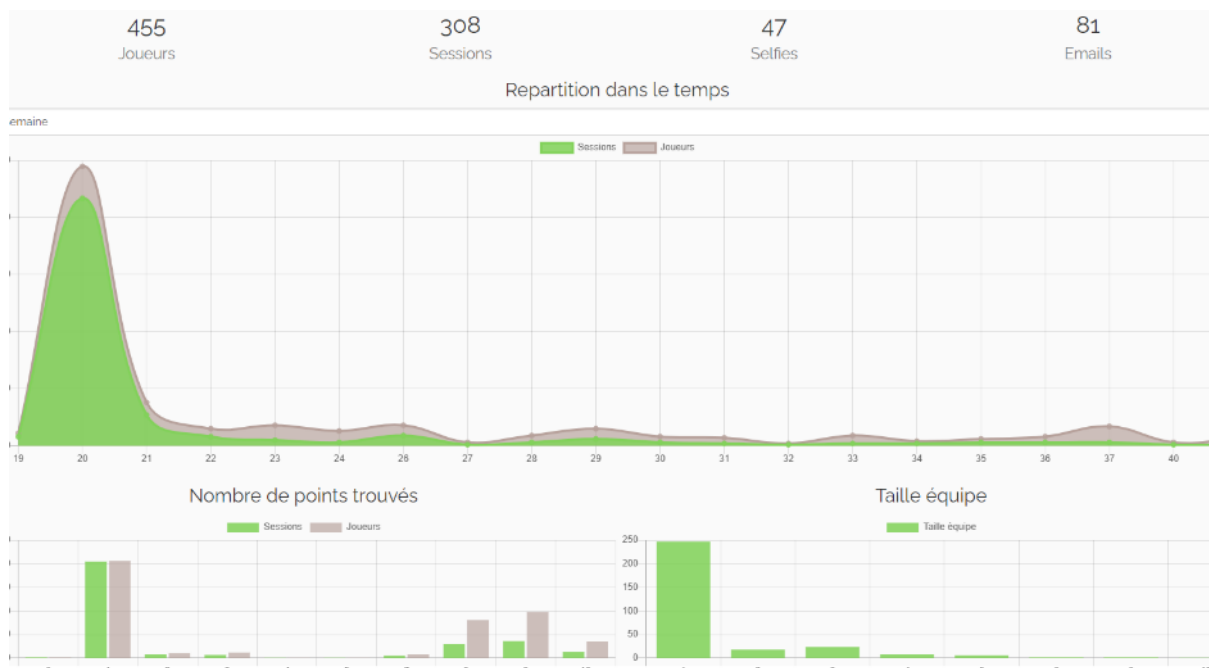
Application de découverte :



Le Conseil départemental de la Haute-Vienne a financé la mise en place, sur Chalucet, Ligoure et les Duges, d'une application qui permet de découvrir ces sites via son smartphone. L'inauguration a eu lieu le 21 mai sur la réserve naturelle, en présence de M. LEBLOIS, Président de cette collectivité territoriale et de nombreux élus du département dont Gisèle JOUANNETAUD, maire de Saint-Léger la Montagne. L'équipe de la réserve a été mobilisée pour accueillir les groupes de visiteurs qui ont testé ce jour-là l'application.

Le principe est simple, télécharger l'application « Explor games » et le sentier préalablement (pas de signal GSM suffisant à Sauvagnac), suivre les indications et tout au long du sentier de découverte de 5 km, rechercher des « médaillons QR code » pour obtenir des informations, répondre à des questions, pour en apprendre plus sur la réserve naturelle et in fine, résoudre une énigme palpitante !

On dénombre en 2022, 308 sessions (soit 308 téléphones qui ont fait le parcours), avec un total de 455 joueurs (composition des équipes, soit 455 personnes sur site).



Utilisation de l'application « Explor games » des Duges, 2022

Les animations scolaires

21 animations scolaires ont été réalisées soit 485 élèves sensibilisés et plus de 50 accompagnateurs. La majorité sont des primaires (16 classes), puis 3 classes de lycéens et 2 de collège.

Les sorties CLSH ELAN

Un accord financier avait été conclu avec la Communauté de communes ELAN pour accueillir des groupes de jeunes des CLSH pour 9 journées d'animation.

1 seul CLSH a été accueilli pour une animation. Deux autres animations avaient été calées mais elles ont dû être annulées à cause du temps très froid et pluvieux. Les autres CLSH n'ont pas donné suite à la proposition.

L'AULEPE

Le 16 novembre dernier, Philippe et Véronique sont allés présenter le fruit de leur union professionnelle : le plan de gestion commun Dauges-Sauvages, invités par l'Association Universitaire Limousine pour l'Etude et la Protection de l'Environnement (AULEPE) à la faculté des sciences de Limoges. Cette « vieille association », ne l'oublions pas, est à l'origine de la création de la réserve naturelle de la Tourbière des Dauges et a oeuvré depuis le début des années 70.

Malgré un auditoire clairsemé (17 personnes), nous avons présenté à 2 voix ce magnifique document de 600 pages en essayant de le rendre attrayant et digeste !



Muséographie

L'Etat, dans le cadre de son plan de relance « post COVID », s'est proposé pour le financement intégral de la mise en place d'une partie de la muséographie de la maison de la réserve. Pour ce faire, elle a alloué 100 800 euros au Conservatoire, à dépenser avant fin septembre 2023. Les différents documents de l'appel d'offres à procédure adaptée ont été publiés le 30 novembre 2022. Les médias et matériels choisis (réactualisés), sont issus de l'étude préliminaire réalisés en 2015.

Les médias :

Quelques articles de presse dans le populaire du centre, bulletin municipal de Saint Léger la Montagne, dans « Rando balades » de juillet-août, les sorties sur facebook, des informations sur le site internet du Conservatoire, des interview radio...

Rando 3 : La tourbière des Dauges
 Au cœur des Mauges du Limousin, entre prairies de laubert et sous-bois ombragés, se trouve la tourbière des Dauges, véritable paradis de la nature. Cette réserve naturelle, classée en 1981, est un véritable trésor de biodiversité. Elle abrite de nombreuses espèces végétales et animales, dont certaines sont très rares. La tourbière est un écosystème unique, où l'eau s'écoule lentement, créant un environnement idéal pour la flore et la faune.

SAINT-LÉGER-LA-MONTAGNE ■ Les marcheurs dans la tourbière des Dauges
Un vivifiant bain de nature
 La faune et la flore remarquables de la tourbière des Dauges n'a plus de secret pour les groupes de randonneurs qui s'y sont aventurés lors de la fête de la Nature.

Avec ou sans guide...
 C'est au sein de ces milieux naturels que se développent une faune et une flore remarquables : en-poulevent d'Europe, léopard tigré, castor, arctique, lamier de la scissure, doté, nède, spiranthe d'été, drosera, arnica des montagnes, lysopode lundé, deux sentiers balisés permettent la découverte des sites.

Des séquoias en Haute-Vienne !
 C'est dans la forêt domaniale de Saint-Léger-la-Montagne que vous pouvez admirer le séquoia, un arbre géant originaire d'Amérique du Nord. Ce magnifique arbre, qui peut atteindre jusqu'à 100 mètres de hauteur, est une véritable merveille naturelle. Il a été introduit en France au début du 20^{ème} siècle et a depuis prospéré dans la région.

LA FÊTE DE LA NATURE. Le groupe accompagné par Philippe Durepaire, à droite.

Les prochaines sorties
 La série de sorties découvertes gratuites, en dehors du joli mois de l'Europe, va débuter le dimanche 5 juin à 14 h 30. Bâtons en canchinois recommandés. Réservez au 05.55.39.80.20. Attention, les sorties sont limitées à 20 personnes. Le point de départ est situé à la maison de la Réserve, à Sauvagnac, 87.340 Saint-Léger-la-Montagne. Autres dates programmées en juin : les dimanches 12, 19, 26.

À NOTER
 Journées d'animation

A noter, une communication inhabituelle : Nicolas FAY, journaliste parisien venu se ressourcer en Limousin, a réalisé un documentaire intitulé « Les authentiques ». Le pitch : « *Comme les points forment une ligne continue, les portraits de Nicolas FAY font un film. Logique, implacable, remarquable. Ils ne sont pas une succession de rencontres, ils sont une mosaïque de visages qui nous oblige à porter un regard singulier sur des hommes et des femmes qui font la force d'un territoire : le Limousin.* »



Ce documentaire a été diffusé en avant-première à la ferme de Villefavard le 8 octobre 2022, puis diffusé le jeudi 27 octobre, à 23h sur France 3. Il fait du bien en ces temps de morosité ambiante, on y parle un peu des Dauges...

INTERVENTION SUR LE PATRIMOINE NATUREL (IP)

Prévisionnel budget 2022

Travaux Réserve naturelle nationale de la Tourbière des Dauges

		Frais de personnel	Achat matériels	Frais de mission	Frais généraux	Frais de mécanisation	Total action
	Frais de personnel	9 265,04 €					9 265,04 €
	autres frais			1 882,00 €	1 853,01 €		3 735,01
		9 265,04 €	0,00 €	1 882,00 €	1 853,01 €		13 000,05 €

Plan de financement

SUBVENTIONS			
CD 87	8 000 €	61,54%	
Etat	5 000 €	38,46%	
TOTAL	13 000 €		

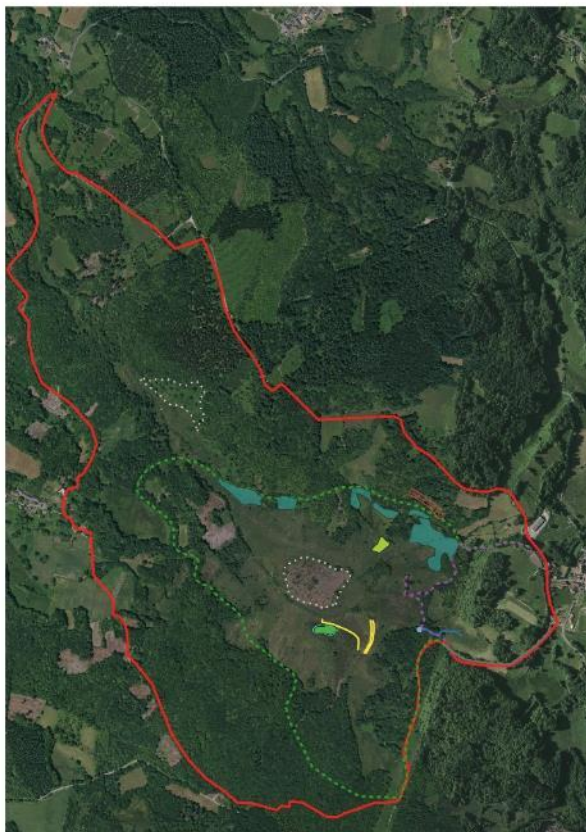
L'équipe technique du Conservatoire a œuvré comme chaque année à la mise en place de travaux sur la réserve :

- Bûcheronnage d'arbres morts tombés sur le chemin et de branches « menaçantes ».
- Débroussaillage des 13 travées pour la pose de filets de capture des oiseaux sur le Puy rond.
- Fauche manuelle de fougères, genêts, bourdaine (châtaigneraie du Conseil départemental 87, bordures de prairies).
- Fauche manuelle en faveur du Lycopode en massue.
- Fauche manuelle en faveur du Spiranthe d'été.
- Roulage mécanique de Fougère aigle.
- Pose de clôtures électriques fixes, autour du Puy long, du ruisseau des Dauges et pour exclure environ 1 hectare de Narthécie, suite à la mortalité du troupeau des Sauvages.
- Pose de filets électriques autour des côtes de la Ribière et les parcelles 313 et 314 pour la contention nocturne des chèvres. Les genêts des côtes de la Ribière ont eu maille à partir avec la dent des chèvres : cette zone renait enfin de ses cendres. Les filets électriques ont été aussi installés autour de la station de Lycopode en massue du Puy long.
- Curage du lavoir et entretien de la rigole de Pracaud.





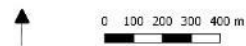
Travaux 2022, Tourbière des Dauges © CEN Nouvelle-Aquitaine



Travaux prévisionnels 2022 - Réserve Naturelle Nationale de la Tourbière des Dauges



Travaux ponctuels	
●	Curage lavoir
Travaux surfaciques	
▨	Fauche manuelle : fougères, genets, bourdaines : 0,32 ha
▨	Fauche manuelle en faveur du Lycopode en massue : 0,20 ha
▨	Fauche manuelle en faveur du Spiranthe d'été : 0,18 ha
▨	Roulage mécanique de fougère aigle : 2,96 ha
Travaux linéaires	
---	Entretien du chemin de découverte : 4235 ml
---	Entretien du chemin du lavoir : 1370 ml
---	Pose de clôture électrique fixe : 415 ml
---	Pose de filets électriques : 1350 ml
---	Pose de filets électriques en faveur du Lycopode en massue : 190 ml
---	Refection rigole du lavoir : 160 ml
▭	Réserve Naturelle Nationale



Sources: IGN BD Ortho 2017 ; réalisation CEN NA 2021



Concernant le pâturage :

- 5 génisses limousines appartenant à M. CITERNE ont pâturé, à partir du 10 mai, la parcelle 306.
- 10 hectares de landes ont été entretenus par les 120 chèvres de Sylvain MORVAN (habitant les Combes). Chaque jour, il les a gardées sur des zones de bruyères sans clôture. Le soir venu, elles regagnaient les parcs des Puys. Leur travail de restauration et d'entretien est exceptionnel ; ça fait des lustres que ces landes

n'avaient pas été aussi belles. Cette prestation est rendue financièrement possible grâce à un contrat Natura 2000 spécifique.

- 14 bœufs highlands pâturent désormais le fond tourbeux. Saluons ici l'effort pécuniaire de la ferme des highlands, qui a conforté l'effectif de son troupeau, afin d'assurer une pression de pâturage correcte. Les nouvelles bêtes achetées proviennent de Charente-Maritime.
- Suite à l'été sec, nous avons mis en route fin septembre, la pompe solaire pour abreuver les Highlands à partir du ruisseau des Dauges, dans un bac prévu à cet effet. Après quelques réglages, le système a fonctionné parfaitement, évitant ainsi d'apporter de l'eau dans cette zone peu praticable.

SURVEILLANCE ET POLICE (SP)

Très peu d'incivilité comme d'habitude, hormis 4 motos, entendues le 12 octobre sur le sentier de découverte. Les motards sont arrivés par le bois du rocher, pour aboutir dans la partie tourbeuse. Suite à cette exaction, une information via panneau pocket (application pour les communes) transmises aux habitants de Saint Léger la Montagne. Il a été décidé aussi de transférer un des 2 pièges photos aux abords du sentier de découverte, si d'aventure il y avait réitération.



RAPPEL REGLEMENTATION TOURBIÈRE DES DAUGES

Le samedi 12 novembre dernier, 4 motos ont emprunté le sentier de découverte de la réserve par le bois du Rocher, puis sont arrivés dans la tourbière en faisant des dégâts sur les caillebotis installés pour les randonneurs.

Le CEN Nouvelle-Aquitaine déplore ce type de pratiques sur un site, très fréquenté par le public et qui a toujours fait consensus depuis sa création.

Rappel de la réglementation : Par décret d'Etat (n° 98-842) du 15 septembre 1998, le périmètre de la réserve naturelle de la Tourbière des Dauges est interdit à la circulation des véhicules à moteur à des fins de loisirs.

Véronique et Anaïs ont prêté serment le 10 novembre auprès du tribunal de Limoges, avant-dernière étape avant de commencer maraudage avec possibilité de dresser des procès-verbaux, sur les réserves naturelles des Sauvages et des Dauges, mais aussi sur l'ensemble du département de la Haute-Vienne.

Le 18 juillet, des personnes ont spontanément vidé le lavoir ! c'est bien la première fois que cela arrive. La boue et les feuilles ont été laissées en tas à côté. Les touristes de retour à la maison de la réserve nous en ont fait part, un peu interloqués.

Cette action partait certainement d'un bon sentiment, mais toute la faune qui s'y développait (larves d'amphibiens, d'insectes...) a été détruite à cette période de l'année. L'article 8 du décret de création de la réserve interdit de porter atteinte de quelque manière que ce soit aux animaux d'espèces non domestiques sur la réserve naturelle.

L'équipe technique du Conservatoire vide le lavoir chaque année, pour enlever les sédiments qui s'y accumule, mais plutôt en décembre.



PARTICIPATION A LA RECHERCHE (PR)

La réserve naturelle a répondu à un appel à candidature (Sonosylva) dans le cadre d'un projet de recherche co-piloté par l'Office Français de la Biodiversité et le Muséum National d'Histoire Naturelle. Il consistera en l'équipement de 50 sites naturels différents en enregistreurs sonores pour capter l'ambiance éco-acoustique des milieux forestiers et corrélérer ses ambiances sonores avec un certain faciès d'intégrité écologique.

La priorité sera de trouver un point caractéristique de l'écosystème forestier dominant sur le site qui soit le moins soumis à d'autres pressions sonores : le bois du Rocher semble idéal. Espérons que la candidature de la réserve naturelle soit considérée.

CREATION ET ENTRETIEN D'INFRASTRUCTURES (CI)

La nouvelle chaudière à granulés, financée par la commune de Saint-Léger la Montagne, a été installée et nous procure désormais un confort de travail inégalé. Elle dispose d'un silot de 7 tonnes qui devrait être suffisant pour tout l'hiver. La maison de la réserve peut être désormais utilisée l'hiver pour des réunions, animation, etc



Le 8 novembre dernier, M. SAGUEZ du SEHV, sous l'impulsion de la commune, est venue pour établir un constat concernant l'isolation de la maison de la réserve et les travaux nécessaires pour la rendre thermiquement plus étanche. En effet, lors de sa rénovation, l'architecte s'est plutôt concentrée sur l'âme et l'aspect esthétique du lieu, faisant fi des prérogatives thermiques prégnantes aujourd'hui et de la sobriété énergétique du bâtiment. Cette visite donnera lieu à une description des différents types de travaux à réaliser, ce qui permettra à la commune de Saint-Léger la Montagne, si elle le décide, de les engager.



La nouvelle station météo DAVIS a été installée au centre de la tourbière, se servant comme support celui de la défunte.

Les données sont recueillies manuellement tous les 3 mois. Il est prévu d'acheter en répéteur d'onde radio longue distance, pour recevoir directement les données à la maison de la réserve.

Lors de son stage, Nathan LEYCURAS s'est vu confié une mission d'importance : construire avec des matériaux présents sur la réserve naturelle, en plein milieu du bois du Rocher, un banc destiné aux personnes en visite sur le site et ayant gravi avec succès la pente de ce fameux bois du Rocher. Bel ouvrage, massif et de belle facture, directement nommé par les enfants : « Le banc de Shrek ».



Le panneau d'information de Marzet était à terre ; la raison, le pourrissement du support, qui a été remplacé.



Cette année, le nouveau sentier du lavoir a vu le jour. Une boucle magnifique de 2 km, passant par le point de vue, permettant aux personnes n'ayant pas les capacités physiques de faire les 5 km de découvrir quand même le site. Ce cheminement a été rendu possible par l'acquisition par le Conservatoire du « pré de la marie » (au point de vue), le long duquel ce nouveau chemin serpente.



La nouvelle aire de stationnement de Sauvagnac a avancé à grands pas cette année. Elle prend forme et reste très bien intégrée. Les WC à lombricompost sont installés, l'emplacement du car et des voitures matérialisés. La commune prévoit son ouverture au printemps 2023.



LES PREVISIONS 2023 ET LES BUDGETS PREVISIONNELS

Budgets prévisionnels 2023

Ils sont au nombre de 3 :

- Le budget de fonctionnement est quasi identique à celui de l'année précédente, financé intégralement par la dotation de l'Etat.

Prévisionnel budget 2023

Fonctionnement Réserve naturelle nationale de la Tourbière des Dauges

		Frais de personnel	Achat matériels	Frais de mission	Frais généraux	Total action
Fonctionnement 2023 RNN de la tourbière des Dauges (St Leger la Montagne , 87340)						
	Frais de personnel	83 299,03 €				83 299,03 €
	autres frais		1 500,00 €	1 900,00 €	16 659,81 €	20 059,81 €
		83 299,03 €	1 500,00 €	1 900,00 €	16 659,81 €	103 358,84 €

Plan de financement

SUBVENTIONS		
Etat	103 358,83 €	100,00%
TOTAL	103 358,83 €	

- Le budget travaux 2023 n'abonde pas l'année prochaine à des financements de l'Etat. Pas de financement FEDER non plus, en raison de la politique du Conservatoire, de requérir à ce type de financement pour de petits « projets ». Plus généralement, le Conservatoire ne souhaite pas voir les financements européens atteindre plus de 12 % de son budget annuel et ainsi éviter les prises de risques concernant sa trésorerie. Ce budget travaux se résumera donc à la participation financière, à ce poste, du Conseil départemental de la Haute-Vienne ! L'achat de matériel va concerner des piquets châtaignier, des isolateurs et fil lisse, pour conforter la contention des bœufs Highlands, en particuliers au bord du sentier de découverte.

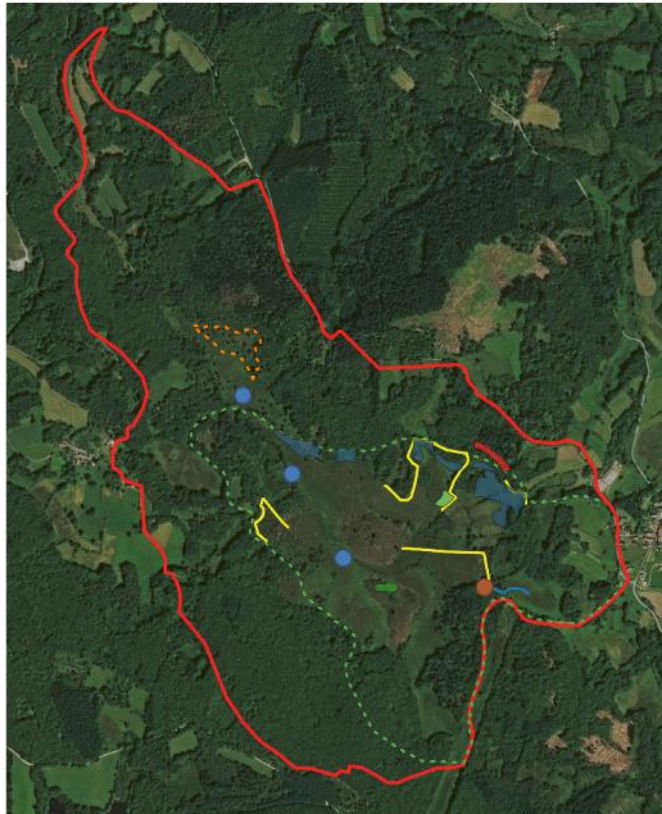
Prévisionnel budget 2023

Travaux Réserve naturelle nationale de la Tourbière des Dauges

		Catégories de salaires	Durée en jour	Frais de personnel	Achat matériels	Frais de mission	Frais généraux	Frais de mécanisation	Total action
Travaux 2023 RNN de la tourbière des Dauges (St Leger la Montagne , 87340)									
	Joël BORDAS	356,764 €	3	1 070,29 €					1 070,29 €
	François LAFARGE	259,783 €	5	1 298,92 €					1 298,92 €
	Jean BONDAZ	258,463 €	5	1 292,32 €					1 292,32 €
	Justine PAGES	238,671 €	5	1 193,36 €					1 193,36 €
	autres frais				1 000,00 €	1 200,00 €	970,98 €		3 170,98 €
				4 854,88 €	1 000,00 €	1 200,00 €	970,98 €	0,00 €	8 025,85 €

Plan de financement

SUBVENTIONS		
CD 87	8 000 €	
TOTAL	8 000 €	



Travaux prévisionnels 2023
Réserve Naturelle Nationale de la Tourbière des Dauges



- Travaux surfaciques**
- Fauche manuelle : fougères, genets, bourdaines : 0.32 ha
 - Fauche manuelle en faveur du Lycopode en massue : 0.20 ha
 - Fauche manuelle en faveur du Spiranthe d'été : 0.18 ha
 - Roulage mécanique de fougère aigle : 3 ha
- Travaux ponctuels**
- Curage lavoir
 - Trou pompe solaire
- Travaux linéaires**
- Entretien du chemin de découverte : 4250 ml
 - Pose de clôture électrique fixe : 1520 ml
 - Pose de filets électriques : 700 ml
 - Refection rigole du lavoir : 160 ml
- Réserve Naturelle Nationale



0 100 200 300 400 m



Sources : IGN BD ortho 2021 ; réactualisation CEN NA 2022

Il est également prévu de creuser 3 trous au sein du fond tourbeux, pour de la prise d'eau d'abreuvement en période estivale.

- Le budget « accueil du public » est quant à lui également restreint des cofinancements FEDER. La maison de la réserve pourrait être ouverte durant 3 mois tous les jours. Ce budget sert aussi à financer les animations thématiques grand public, une partie de la communication, la gestion des téléphones liées à l'application du Département, les relations avec les médias, l'encadrement des animations scolaires...

Prévisionnel budget 2023

Accueil public Réserve naturelle nationale de la Tourbière des Dauges

		Frais de personnel	Achat matériels	Frais de mission	Frais généraux	Total action
Accueil du public 2023 RNN de la tourbière des Dauges (St Leger la Montagne , 87340)						
	Frais de personnel	20 134,91 €				20 134,91 €
	autres frais			824,40 €	4 026,98 €	4 851,38 €
		20 134,91 €	0,00 €	824,40 €	4 026,98 €	24 986,29 €

Plan de financement

SUBVENTIONS		
CD87	7 000,00 €	28,02%
Etat	17 986,00 €	71,98%
TOTAL	24 986,00 €	

Perspectives 2023 :

- Inauguration de l'aire de stationnement de Sauvagnac et aménagement pédestre du bourg.
- Validation du plan de gestion commun Duges-Sauvages par le comité consultatif de la réserve.
- Isolation de la maison de la réserve.
- Ouverture durant 3 mois de la maison de la réserve, tous les jours de 10h00 à 18h00.
- Partenariat avec la communauté de communes Elan, pour la réalisation d'animation pour les centres aérés.
- Mise en place du suivi décennal « Syrph the Net ».
- Acquisition de matériels à vocation pédagogique (Barnum, tablettes, tables, bancs, caméras microscopes) : une demande a été faite cette fin d'année 2022, grâce à des reliquats de crédits du Plan de Relance.
- Mise en place de la muséographie de la maison de la réserve. Les dernières dépenses ne seront plus éligibles fin septembre 2023.



Un outil au service de la biodiversité, des paysages et de l'économie de territoires



Conservatoire d'espaces naturels de Nouvelle-Aquitaine
[www.cen-nouvelle-aquitaine.org]]

Siège social : 6 ruelle du Theil - 87510 Saint-Gence

Tél : 05 55 03 29 07
siege@cen-na.org



Contact :
CEN Nouvelle-Aquitaine
Réserve naturelle Tourbière des Duges
23 Sauvagnac – 87340 St Léger la Montagne
Tél : 05 55 39 80 20
rndauges@cen-na.org]

avec le concours financier de



Crédit photographique : © CEN Nouvelle-Aquitaine sauf mention contraire
Publication du Conservatoire d'espaces naturels de Nouvelle-Aquitaine - Imprimé par nos soins